



Q

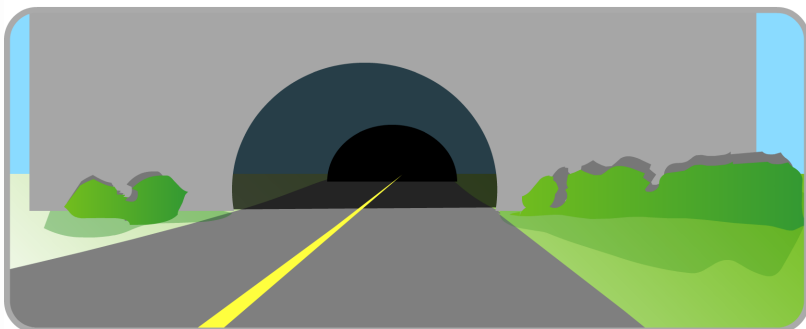
Par une journée ensoleillée, vous vous préparez à entrer dans un tunnel. Que devez-vous prévoir?

1 / 79

- ☒ L'adaptation de votre vision à l'obscurité en raison du contraste.
- ☐ Une augmentation de votre vitesse pour sortir le plus rapidement possible.
- ☐ L'utilisation des feux de détresse pour être plus visible.

Solution : L'adaptation de votre vision à l'obscurité en raison du contraste.

À l'entrée et à la sortie du tunnel, il faut être attentif en raison du contraste entre l'obscurité et la lumière.



Q

Vous devez prévoir un changement soudain de votre champ de vision :

2 / 79

- ☒ à l'entrée et à la sortie d'un tunnel.
- ☐ à l'entrée d'un stationnement extérieur.
- ☐ à la sortie d'un pont.

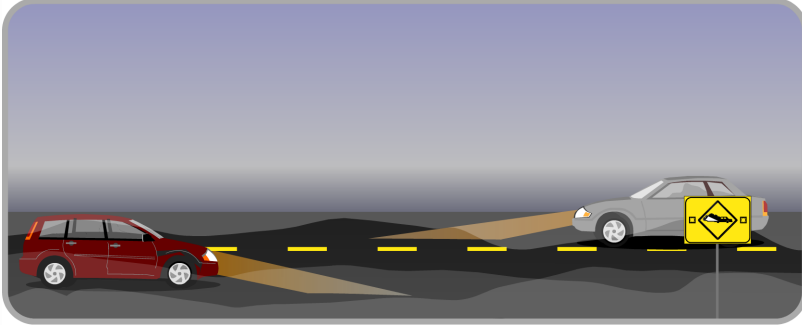
Solution : à l'entrée et à la sortie d'un tunnel.

À l'entrée et à la sortie du tunnel, il faut être attentif en raison du contraste entre l'obscurité et la lumière.

Q

En cas de brouillard, en plus de ralentir, que devez-vous faire?

3 / 79



- ☒ Utiliser les feux de croisement.
- ☐ Utiliser les feux de route.
- ☐ Utiliser uniquement les feux de détresse.

Solution : Utiliser les feux de croisement.

Les feux de route pourraient former un écran brillant devant le véhicule et rendre la conduite beaucoup plus difficile.

Q

Dans quelle circonstance votre visibilité risque-t-elle d'être réduite?

4 / 79

- ☒ En entrant dans un banc de brouillard.
- ☐ Par temps froid.
- ☐ Par temps chaud.

Solution : En entrant dans un banc de brouillard.

Le brouillard diminue la visibilité. Pensez à réduire votre vitesse.

Q

Vous approchez d'un endroit où la route est recouverte de glace. Que devez-vous faire pour diminuer les risques de dérapage?

5 / 79

- ☒ Ralentir en relâchant graduellement l'accélérateur.
- ☐ Appuyer fermement sur la pédale de frein.
- ☐ Accélérer et relâcher ensuite l'accélérateur.

Solution : Ralentir en relâchant graduellement l'accélérateur.

Relâcher graduellement l'accélérateur permet de profiter d'un effet de freinage progressif provoqué par le moteur.

Q

S'il commence à pleuvoir alors que vous conduisez, vous devez :

6 / 79

- ☒ ralentir progressivement, car l'eau peut rendre la chaussée glissante.
- ☐ allumer vos clignotants d'urgence et aller plus vite pour sortir de la zone de pluie.
- ☐ allumer vos feux de route pour avoir une meilleure visibilité.

Solution : ralentir progressivement, car l'eau peut rendre la chaussée glissante.

La chaussée rendue glissante par la pluie et les matières qui s'y mélangent exige une distance de freinage plus grande.

Q

Vous circulez alors qu'il y a des vents violents. Pour conserver le contrôle du véhicule, que devez-vous faire?

7 / 79

- ☒ Ralentir et tenir fermement le volant.
- ☐ Vous tenir prêt à changer de voie rapidement.
- ☐ Circuler un peu plus près des autres véhicules.

Solution : Ralentir et tenir fermement le volant.

Tenez-vous prêt à maintenir votre trajectoire et à compenser l'effet du déplacement d'air occasionné par la rencontre de véhicules lourds.

Q

La nuit, vous devez :

8 / 79

- ☒ diminuer votre vitesse.
- ☐ vous rapprocher du véhicule qui précède.
- ☐ mettre vos clignotants d'urgence quand vous dépassez un véhicule.

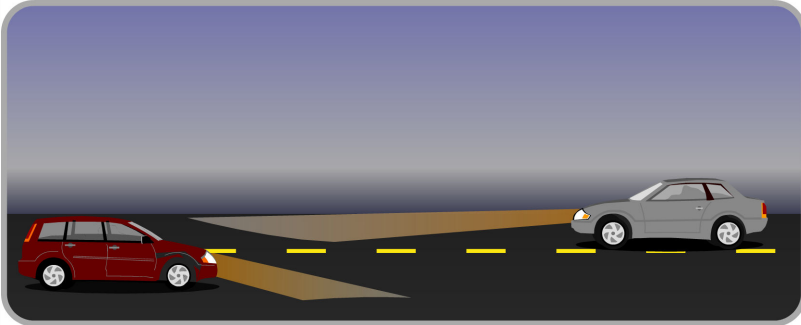
Solution : diminuer votre vitesse.

La nuit, il faut diminuer votre vitesse afin d'être en mesure de vous immobiliser dans l'espace éclairé par les phares. Sinon, vous risquez d'apercevoir trop tard les obstacles à éviter.

Q

La nuit, lorsqu'un véhicule venant en sens inverse vous éblouit, vous devez :

9 / 79



- ☒ diriger vos yeux vers la bordure de la chaussée au moment de la rencontre.
- ☐ fermer les yeux pour une courte période, jusqu'à ce que votre vision soit rétablie.
- ☐ allumer vos feux de route.

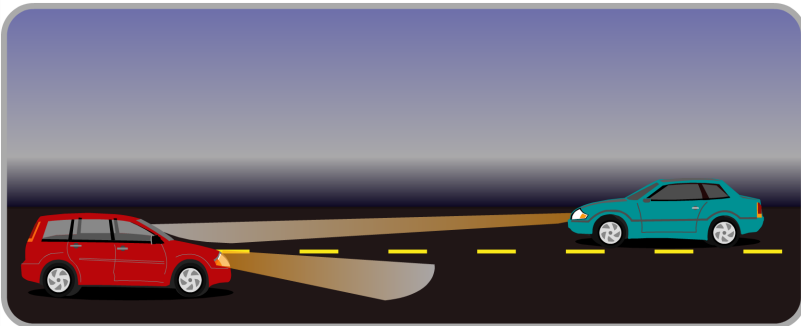
Solution : diriger vos yeux vers la bordure de la chaussée au moment de la rencontre.

Il faut diriger les yeux vers la bordure de la chaussée au moment de la rencontre et éviter de regarder les phares des autres véhicules.

Q

La nuit, lorsqu'un véhicule venant en sens inverse vous éblouit, vous devez :

10 / 79



- ☒ éviter de regarder ses phares mais regarder plutôt à droite de la chaussée.
- ☐ allumer vos feux de route, pour vous assurer d'être bien vu.
- ☐ baisser les yeux vers le tableau de bord.

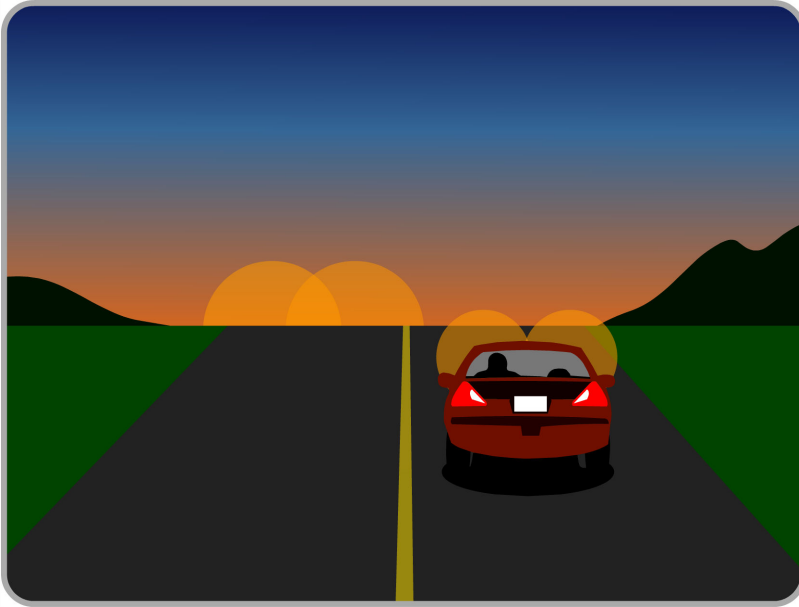
Solution : éviter de regarder ses phares mais regarder plutôt à droite de la chaussée.

Fixer les phares peut vous éblouir et perturber votre vision pendant plusieurs secondes.

Q

À l'approche du sommet d'une côte, à quel moment doit-on passer aux feux de croisement?

11 / 79



- ☒ Quand on perçoit la lueur des faisceaux lumineux d'un véhicule qui vient en sens inverse.
- ☐ On peut garder nos feux de route, cela ne nuit pas.
- ☐ Quand on voit le véhicule à 100 mètres.

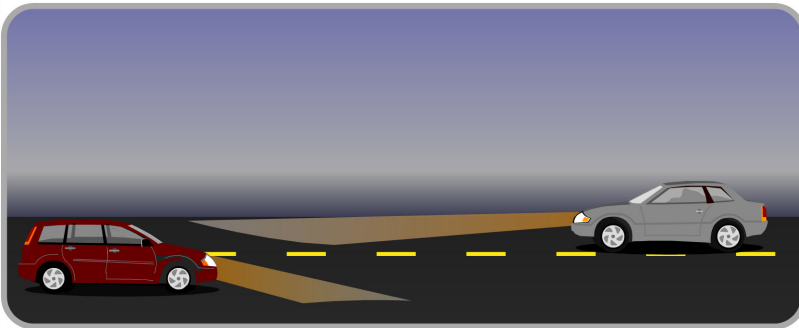
Solution : Quand on perçoit la lueur des faisceaux lumineux d'un véhicule qui vient en sens inverse.

Il faut mettre les feux de croisement pour éviter d'aveugler l'autre conducteur qui vient en sens inverse.

Q

La nuit, pour éviter d'être ébloui par les phares d'un véhicule qui approche en sens inverse, vous devriez regarder :

12 / 79



- ☒ à droite de la chaussée.
- ☐ droit devant vous.
- ☐ à gauche de la chaussée.

Solution : à droite de la chaussée.

Plus l'autre véhicule approche, plus l'effet d'éblouissement peut augmenter; vous devriez alors regarder vers la droite de la chaussée.

Q

Lors d'un freinage, avec quel pied devrait-on actionner la pédale de frein?

13 / 79

- ☒ Le pied droit.
- ☐ Le pied gauche et le pied droit en même temps.
- ☐ Le pied gauche.

Solution : Le pied droit.

La pédale de frein doit être actionnée avec le pied droit.

Q

Vous conduisez un véhicule équipé d'une transmission manuelle. Est-il approprié de laisser le pied sur la pédale d'embrayage en tout temps?

14 / 79

- ☒ Non.
- ☐ Oui.
- ☐ Seulement si vous circulez à moins de 25 km/h.

Solution : Non.

Il ne faut pas laisser le pied reposer sur la pédale d'embrayage inutilement, car il y a risque d'usure prématurée du système de débrayage.

Q

À l'approche d'une courbe, que devez-vous faire?

15 / 79



- ☒ Ralentir.
- ☐ Maintenir une vitesse constante.
- ☐ Accélérer.

Solution : Ralentir.

Mieux vaut ralentir à l'approche d'une courbe afin de garder le contrôle du véhicule.

Q

Une fois le véhicule engagé dans une courbe, il faut :

16 / 79



- ☒ maintenir votre vitesse.
- ☐ freiner.
- ☐ accélérer.

Solution : maintenir votre vitesse.

Une fois le véhicule engagé dans une courbe, le conducteur doit maintenir sa vitesse.

Q

Quel facteur pouvez-vous contrôler lorsque vous négociez une courbe?

17 / 79

- ☒ Votre vitesse.
- ☐ L'inclinaison de la courbe.
- ☐ La friction des pneus sur la route.

Solution : Votre vitesse.

Avant d'entrer dans une courbe, vous devez bien évaluer le type de courbe et la vitesse à laquelle il faudra l'aborder.

Q

Pour éviter d'avoir à freiner brusquement dans une courbe, que devez-vous faire?

18 / 79

- ☒ Ralentir avant d'entrer dans la courbe.
- ☐ Accélérer seulement si aucun véhicule ne vous précède.
- ☐ Regarder attentivement le feu de freinage surélevé du véhicule qui précède.

Solution : Ralentir avant d'entrer dans la courbe.

Pour bien maîtriser votre véhicule, ralentissez avant le début de la courbe lorsque vous circulez en ligne droite.

Q

Vous devrez quitter votre entrée privée en marche arrière. Que devez-vous faire en premier lieu?

19 / 79

- ☒ Vérifier la présence d'obstacles autour du véhicule.
- ☐ Vérifier le niveau d'essence.
- ☐ Vérifier si des véhicules arrivent.

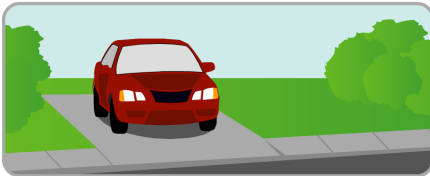
Solution : Vérifier la présence d'obstacles autour du véhicule.

Au moment de la marche arrière, il faut s'assurer qu'il n'y a pas d'obstacles autour du véhicule.

Q

Comment est-il préférable de stationner dans une entrée privée?

20 / 79



- ☒ En marche arrière pour repartir en marche avant
- ☐ En marche avant pour repartir en marche arrière
- ☐ Dans un garage en marche avant

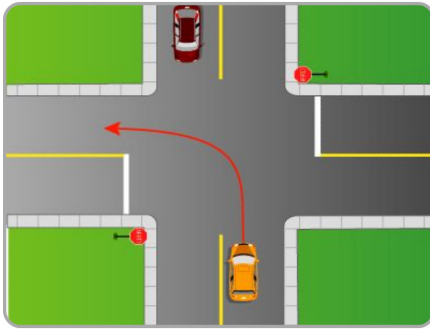
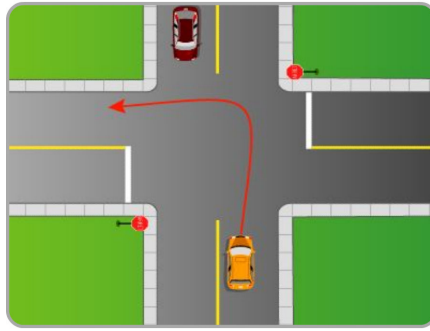
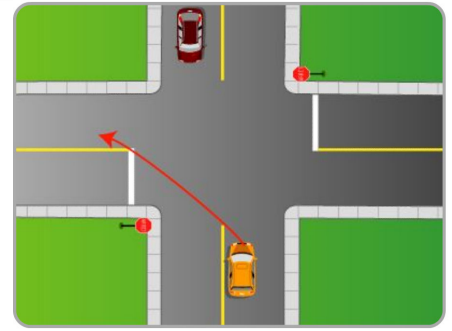
Solution : En marche arrière pour repartir en marche avant

Stationner de façon à pouvoir repartir en marche avant pour avoir une bonne visibilité au moment de quitter le stationnement et diminuer les risques d'accident. Toutefois, dans un garage, à cause de l'émission du monoxyde de carbone, il est préférable de pouvoir repartir en marche arrière.

Q

Quelle illustration montre la manière d'effectuer un virage à gauche?

21 / 79

☒ Illustration 1☐ Illustration 2☐ Illustration 3**Solution :** Illustration 1

Il est interdit de franchir ou de chevaucher une ligne médiane. Le véhicule doit s'approcher en ligne droite de la ligne médiane et continuer ainsi jusqu'à la ligne médiane où s'effectuera le virage.

Q

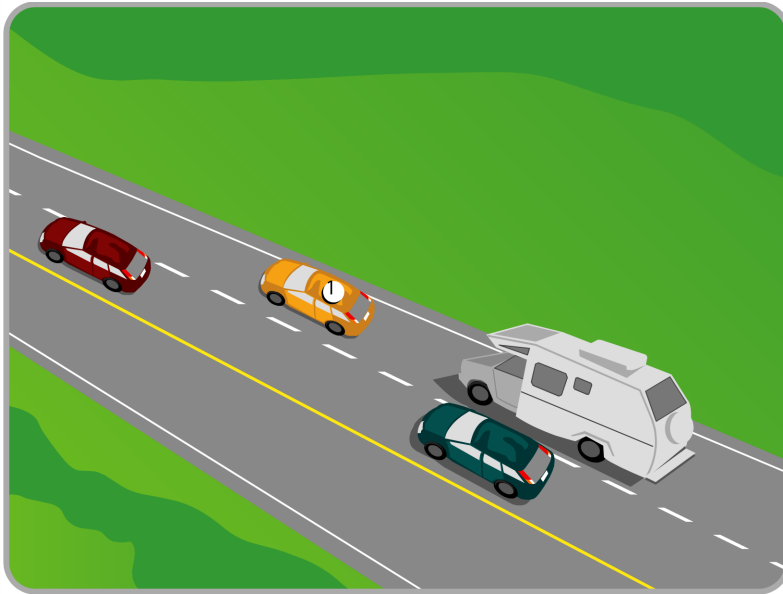
Parmi les énoncés suivants décrivant un effet de l'augmentation de la vitesse, lequel est vrai? Plus la vitesse augmente :

22 / 79

- ☒ plus le véhicule perd de l'adhérence sur la route.
- ☐ plus la distance d'arrêt diminue.
- ☐ plus la violence des chocs est réduite.

Solution : plus le véhicule perd de l'adhérence sur la route.

À haute vitesse, l'adhérence du véhicule à la chaussée diminue et les risques de dérapage sont plus élevés. C'est particulièrement vrai dans les courbes prononcées en raison de la force centrifuge. Rappelez-vous, bon ou mauvais, un conducteur n'échappe jamais aux lois de la physique.



- ☒ Vérifier dans ses rétroviseurs et l'angle mort et s'assurer d'avoir assez d'espace.
- ☐ Regarder rapidement à droite.
- ☐ Respecter uniquement la limite maximale de vitesse.
- ☐ Mettre uniquement son feu de changement de direction.

Solution : Vérifier dans ses rétroviseurs et l'angle mort et s'assurer d'avoir assez d'espace.

Les changements de voies sont des manœuvres délicates. Assurez-vous que cette manœuvre est sécuritaire en effectuant vos vérifications visuelles (rétroviseurs et angles morts) et en vérifiant si l'espace est suffisant pour effectuer la manœuvre.

1. Procéder aux vérifications visuelles.
2. Respecter les priorités de passage.
3. Attendre d'avoir assez d'espace pour la traverser et la dégager complètement.
4. Suivre le véhicule qui vous précède de très près pour traverser avant que le feu devienne rouge

- ☒ 1, 2, 3
- ☐ 1, 4
- ☐ 1
- ☐ 1, 2, 4

Solution : 1, 2, 3

Assurez-vous de ne pas bloquer l'intersection.

Q

Comment est-il recommandé de stationner dans une entrée privée?

25 / 79

- ☒ De façon à repartir en marche avant.
- ☐ De façon à repartir en marche arrière.
- ☐ Cela n'a pas d'importance.

Solution : De façon à repartir en marche avant.

En repartant en marche avant, vous pourrez ainsi mieux voir si un enfant, un vélo ou un autre objet est dans la trajectoire de votre véhicule.

Q

La ceinture de sécurité :

26 / 79

- ☒ permet de distribuer la force du choc sur le corps en cas d'impact.
- ☐ est peu utile lorsque le véhicule est équipé de coussins gonflables.
- ☐ nuit grandement aux mouvements du conducteur et le garde prisonnier en cas d'impact.

Solution : permet de distribuer la force du choc sur le corps en cas d'impact.

La ceinture de sécurité permet, en cas d'impact, de distribuer la force du choc sur les parties les plus solides de votre corps comme les hanches et les épaules.

Q

Votre amie part toujours à l'avance pour ses déplacements. Quelle est la meilleure explication?

27 / 79

- ☒ Elle planifie ses déplacements.
- ☐ Elle a peur d'arriver en retard.
- ☐ Elle ne roule pas assez vite.
- ☐ Elle a peu d'expérience en conduite.

Solution : Elle planifie ses déplacements.

En partant suffisamment à l'avance, vous serez plus à l'aise quels que soient les aléas de la circulation.

Q

Quel est l'effet de la gravité lorsque vous descendez une côte?

28 / 79

- ☒ Elle tend à augmenter la vitesse du véhicule.
- ☐ Elle tend à ralentir le véhicule.
- ☐ Elle n'a aucun effet.

Solution : Elle tend à augmenter la vitesse du véhicule.

La gravité tend à causer l'accélération d'un véhicule qui descend une côte.

Q

Quel est l'effet de la gravité lorsque vous montez une côte?

29 / 79

- ☒ Elle tend à ralentir le véhicule.
- ☐ Elle tend à augmenter la vitesse du véhicule.
- ☐ Elle n'a aucun effet.

Solution : Elle tend à ralentir le véhicule.

La gravité tend à réduire la vitesse d'un véhicule qui monte une côte.

Q

Vous conduisez un véhicule avec une transmission manuelle. Avant de descendre une côte abrupte, que pouvez-vous faire?

30 / 79

- ☒ Sélectionner un rapport de vitesses inférieur.
- ☐ Mettre le levier de vitesses au point mort (position neutre).
- ☐ Sélectionner un rapport de vitesses supérieur.

Solution : Sélectionner un rapport de vitesses inférieur.

Avant de descendre une côte abrupte, choisissez un rapport de vitesse inférieur pour provoquer le ralentissement du véhicule.

Q

Les phrases suivantes concernent le frein de stationnement. Laquelle est vraie?

31 / 79

- ☒ Il faut le désengager après avoir placé le levier de vitesses à la position de conduite (D).
- ☐ Il vaut mieux ne jamais l'engager, cela évite de circuler avec le frein de stationnement engagé.
- ☐ Il faut le désengager juste avant de tourner la clé de contact.

Solution : Il faut le désengager après avoir placé le levier de vitesses à la position de conduite (D).

Désengagez le frein de stationnement juste avant de mettre votre véhicule en mouvement.

Q

Après avoir effectué un virage, vous faites revenir votre véhicule en ligne droite. Quand faut-il éviter de faire glisser le volant entre ses mains?

32 / 79

- ☒ Lorsque la manœuvre doit être précise.
- ☐ Lorsque votre véhicule circule à très basse vitesse.
- ☐ Lorsque votre véhicule est âgé.
- ☐ Lorsque la circulation est dense.

Solution : Lorsque la manœuvre doit être précise.

Sachez choisir la méthode appropriée à la situation.

Q

Vous exécutez un virage serré. Vous laissez glisser le volant dans vos mains pour qu'il reprenne sa position. Parmi les phrases suivantes, choisissez ce qu'il faut faire.

33 / 79

1. Accélérer un peu pour faciliter son retour.
2. Ralentir pour faciliter le retour.
3. Être prêt à intervenir sur le volant.

☒ 1, 3

☐ 2, 3

☐ 2

☐ 1, 2, 3

Solution : 1, 3

Ne lâchez jamais le volant et soyez prêt à intervenir en tout temps sur celui-ci.

Q

Votre ami part toujours à la dernière minute pour ses déplacements. Est-ce une bonne idée?

34 / 79

☒ Non.

☐ Oui, s'il conduit nerveusement.

☐ Oui, s'il est un conducteur expérimenté.

Solution : Non.

En partant à la dernière minute, vous n'avez pas de marge manœuvre relativement aux aléas de la circulation.



Nommez des étapes pour démarrer le moteur de votre véhicule avant de tourner la clé de contact à la position de démarrage (On).

35 / 79

1. Appuyer sur la pédale de frein.
2. Vérifier si le frein de stationnement est engagé.
3. Désengager le frein de stationnement.
4. Vérifier si le levier de vitesses est bien à la position (P).

☒ 1, 2, 4

☐ 2, 4

☐ 1, 4

☐ 1, 2, 3, 4

Solution : 1, 2, 4

Assurez-vous que le frein de stationnement est bien engagé avant de tourner la clé de contact à la position de démarrage (On).



Avant d'effectuer un changement de voie, quelles actions faut-il faire?

36 / 79

1. Vérifier si c'est légal.
2. Mettre vos feux de changement de direction.
3. Vérifier vos rétroviseurs.
4. Vérifier l'angle mort.
5. Vérifier si l'espace est suffisant.

☒ 1, 2, 3, 4, 5

☐ 2, 3, 5

☐ 2, 3, 4, 5

☐ 2, 5

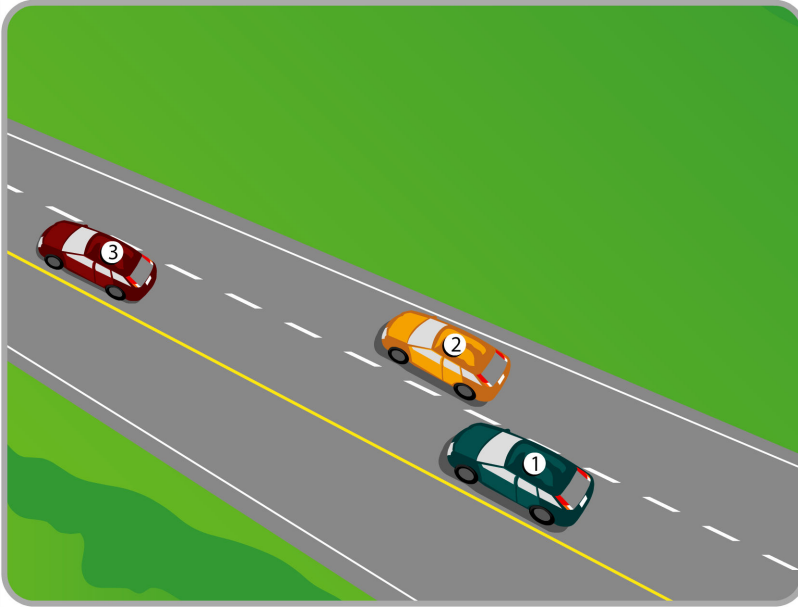
Solution : 1, 2, 3, 4, 5

Les changements de voie sont des manœuvres délicates. Assurez-vous que cette manœuvre est sécuritaire en effectuant vos vérifications visuelles (rétroviseurs et angles morts) et en vérifiant si l'espace est suffisant.

Q

Vous conduisez le véhicule 1 et vous désirez changer de voie. Quand pouvez-vous intégrer la voie de droite?

37 / 79



- ☒ Dès que vous voyez les roues du véhicule 2 dans votre rétroviseur intérieur.
- ☐ Dès que l'espace disponible devant le véhicule jaune est d'une demi-longueur de véhicule.
- ☐ Dès que vous êtes à la hauteur du pare-chocs du véhicule jaune.
- ☐ Dès que vous avez actionné vos feux de changement de direction.

Solution : Dès que vous voyez les roues du véhicule 2 dans votre rétroviseur intérieur.

Attention! Avant de changer de voie, il faut attendre de voir complètement, dans votre rétroviseur interne, le véhicule devant lequel vous voulez vous insérer. Ainsi, vous conserverez la marge de sécurité nécessaire.

Q

Après avoir immobilisé votre véhicule de façon sécuritaire, que devez-vous faire?

38 / 79

1. Mettre le levier de transmission à P.
2. Mettre le levier de transmission à P en maintenant le pied droit sur la pédale de frein.
3. Désengager le frein de stationnement.
4. Engager le frein de stationnement en maintenant le pied droit sur la pédale de frein.

☒ 2, 4☐ 2, 3☐ 1, 4☐ 1, 3

Solution : 2, 4

Assurez-vous de bien immobiliser votre véhicule.



Quels éléments pourraient vous amener à corriger votre trajectoire même sur un parcours en ligne droite?

39 / 79

1. Les vents de côté.
2. Un mauvais alignement des roues.
3. Un véhicule lourd qui vous suit.
4. L'état de la chaussée.

☒ 1, 2, 4

☐ 1, 2, 3, 4

☐ 2, 3

☐ 1, 4

Solution : 1, 2, 4

Sachez décoder les indices rencontrés sur la route.



Quels éléments pourraient vous amener à corriger votre trajectoire même sur un parcours en ligne droite?

40 / 79

1. Des traces profondes causées par le passage des roues sur la chaussée (ornières).
2. Un déplacement d'air causé par un véhicule lourd qui vient en sens inverse.
3. Des pneus pas assez gonflés.

☒ 1, 2, 3

☐ 1, 2

☐ 2, 3

Solution : 1, 2, 3

Sachez décoder les indices aperçus sur la route.



Parmi les facteurs suivants, choisissez ce qui diminue le temps de réaction?

41 / 79

1. Usure des pneus et des freins.
2. Fatigue.
3. Consommation d'alcool.
4. Conversation au cellulaire.

☒ 2, 3, 4

☐ 2

☐ 3

☐ 3, 4

Solution : 2, 3, 4

En contrepartie, l'usure des freins ou des pneus aura une incidence sur la distance de freinage, soit la distance que parcourt le véhicule une fois que le conducteur a amorcé son freinage.



Vous approchez d'un pont. Que devez-vous anticiper?

42 / 79

1. Le rétrécissement possible de la chaussée.
2. Des véhicules qui changent de voie à la dernière minute.
3. Un bouchon de circulation aux heures de pointe.

☒ 1, 2, 3

☐ 3

☐ 2

☐ 1

Solution : 1, 2, 3

Sur les ponts, redoublez de vigilance et anticipez les comportements imprudents.

Q

Une forte pluie réduit la visibilité. Parmi les stratégies suivantes, choisissez celles qui sont appropriées à la situation.

43 / 79

1. Maintenir votre vitesse.
2. Augmenter vos marges de sécurité.
3. Mettre vos feux de croisement.
4. Augmenter la fréquence de vos balayages visuels.
5. Augmenter la vitesse des essuie-glaces.

☒ 2, 3, 4, 5

☐ 1, 3

☐ 1, 4, 5

☐ 2, 3

Solution : 2, 3, 4, 5

Lorsque la visibilité est réduite, diminuez votre vitesse et allumez vos feux de croisement.

Q

Un épais brouillard réduit la visibilité. Quelle est la meilleure action à faire dans cette situation?

44 / 79



☒ Mettre vos feux de croisement.

☐ Mettre vos feux de détresse.

☐ Mettre vos feux de route.

Solution : Mettre vos feux de croisement.

Utiliser les feux de croisement plutôt que les feux de route. Ces derniers peuvent former un écran brillant devant votre véhicule et rendre la conduite encore plus difficile.

Q

De forts vents qui soufflent de côté rendent votre petit véhicule instable. Parmi les stratégies suivantes, choisissez celles qui sont appropriées à la situation.

45 / 79

1. Augmenter votre vitesse.
2. Diminuer la distance avec le véhicule qui vous précède.
3. Tenir fermement le volant.
4. Circuler un peu plus à droite dans la voie.
5. Éviter de dépasser, sauf si cela est nécessaire.

☒ 3, 4, 5☐ 1, 2, 3☐ 1, 3☐ 2, 3

Solution : 3, 4, 5

En présence de forts vents, pensez à réduire votre vitesse et à augmenter votre marge de sécurité avec les autres véhicules.

Q

Une fine pluie tombe depuis plus d'une heure. Parmi les stratégies suivantes, choisissez celles qui sont appropriées à la situation.

46 / 79

1. Continuer à la même vitesse.
2. Augmenter la distance avec le véhicule qui vous précède.
3. Éviter les changements brusques de direction.

☒ 2, 3☐ 1, 2, 3☐ 1, 3☐ 1, 2

Solution : 2, 3

La pluie fine peut rendre la chaussée glissante. Pensez à réduire votre vitesse, car les limites maximales permises sont valables uniquement dans des conditions normales.

Q

Devant vous, la chaussée est endommagée. Quelle est la meilleure action à faire dans cette situation?

47 / 79



- ☒ Contourner le trou.
- ☐ Ralentir avant de traverser le trou.
- ☐ Mettre les feux de détresse pour aviser les autres conducteurs.

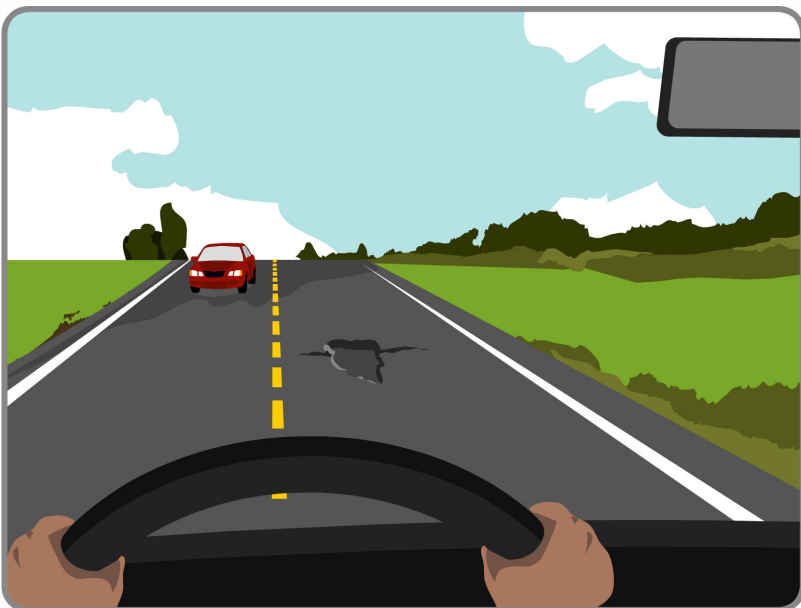
Solution : Contourner le trou.

Contourner la partie endommagée de la chaussée lorsque la manœuvre peut s'effectuer en toute sécurité.

Q

Devant vous, la chaussée est endommagée. Quelle est la meilleure action à faire dans cette situation?

48 / 79



- ☒ Ralentir avant de traverser le trou.
- ☐ Contourner le trou.
- ☐ Mettre les feux de détresse pour aviser les autres conducteurs.

Solution : Ralentir avant de traverser le trou.

Lorsqu'il est impossible de contourner la partie endommagée de la chaussée, ralentissez suffisamment avant de la traverser.

- ☒ Il vaut mieux veiller à ce que le réservoir d'essence soit plein.
- ☐ La consommation d'essence peut augmenter d'au plus 15 % par temps froid.
- ☐ Laisser le moteur tourner au ralenti consomme peu d'essence.

Solution : Il vaut mieux veiller à ce que le réservoir d'essence soit plein.

La consommation d'essence peut augmenter de 50 % par temps froid. Il vaut mieux garder le réservoir plein.



- ☒ Oui, c'est une mauvaise habitude.
- ☐ Non, la neige sur le toit et le capot se disperse rapidement en route.
- ☐ Non, cela fait gagner du temps et fait partie d'une bonne planification.

Solution : Oui, c'est une mauvaise habitude.

La neige sur le toit et le capot va nuire à sa vision et à celle des conducteurs qui le suivent. Déneiger et déglacer les vitres, le toit et le capot de votre véhicule fait partie d'une conduite sécuritaire et responsable. Elle assure votre sécurité et celle des autres usagers de la route.

Q

Votre sœur déneige les phares et les feux de son véhicule avant de partir. Est-ce approprié ?

51 / 79

- ☒ Oui, c'est une bonne habitude.
- ☐ Non, elle perd beaucoup de temps dans sa planification.
- ☐ Non, c'est complètement inutile.

Solution : Oui, c'est une bonne habitude.

Déneiger les phares et les feux vous permet de bien voir la route et d'être bien vu des autres usagers de la route.

Q

Votre père enlève la glace qui se trouve sous les ailes avant de son véhicule avant de partir. Est-ce correct ?

52 / 79

- ☒ Oui.
- ☐ Non, c'est inutile avec les véhicules à traction avant.
- ☐ Oui, s'il a beaucoup de temps à perdre.

Solution : Oui.

Enlever la glace sous les ailes est une bonne habitude. La glace sous les ailes avant peut vous faire perdre le contrôle de votre véhicule.

Q

Par temps froid, vous circulez sur une route enneigée. Vos freins semblent avoir soudain perdu de leur efficacité. Quelle est la meilleure action à faire dans cette situation?

53 / 79

- ☒ Appuyer sur la pédale de frein à quelques reprises pendant le trajet.
- ☐ Appeler votre mécanicien avec votre cellulaire.
- ☐ Mettre vos feux de détresse.

Solution : Appuyer sur la pédale de frein à quelques reprises pendant le trajet.

Veillez à ce les freins de votre véhicule conservent leur efficacité .

Q

L'hiver, votre mère secoue ses bottes avant de monter dans l'auto. Est-ce une bonne idée?

54 / 79

- ☒ Oui, c'est une bonne habitude.
- ☐ Non, les filles font cela pour éviter que la neige abîme leurs bottes.
- ☐ Non, ce n'est pas nécessaire si vous avez un tapis de caoutchouc.

Solution : Oui, c'est une bonne habitude.

Déneiger ses chaussures permet un meilleur contact entre le pied et la pédale de frein, donc un meilleur contrôle du véhicule.

Q

C'est l'hiver et vous circulez sur une chaussée glacée. Parmi les stratégies suivantes, choisissez celles qui sont appropriées à la situation.

55 / 79

1. Freiner par petits coups secs.
2. Ralentir en relâchant lentement l'accélérateur.
3. Passer rapidement à un plus petit rapport de vitesse.
4. Gardez les roues droites.

☒ 2, 4☐ 1, 3☐ 1, 4☐ 1, 2, 3, 4

Solution : 2, 4

Sur une surface glissante, évitez de freiner ou de changer brusquement de vitesse. Le passage rapide à un plus petit rapport de vitesse peut provoquer une perte de contrôle du véhicule si la vitesse initiale n'est pas assez réduite.

Q

Vous êtes passager d'un véhicule qui circule sur une chaussée glacée. Le conducteur fait révolutionner le moteur en passant à une plus petite vitesse. Est-ce une bonne idée?

56 / 79

☒ Non, au contraire.☐ Oui, c'est une stratégie efficace pour ralentir sur une chaussée glacée.☐ Oui, mais c'est seulement pour les conducteurs expérimentés.

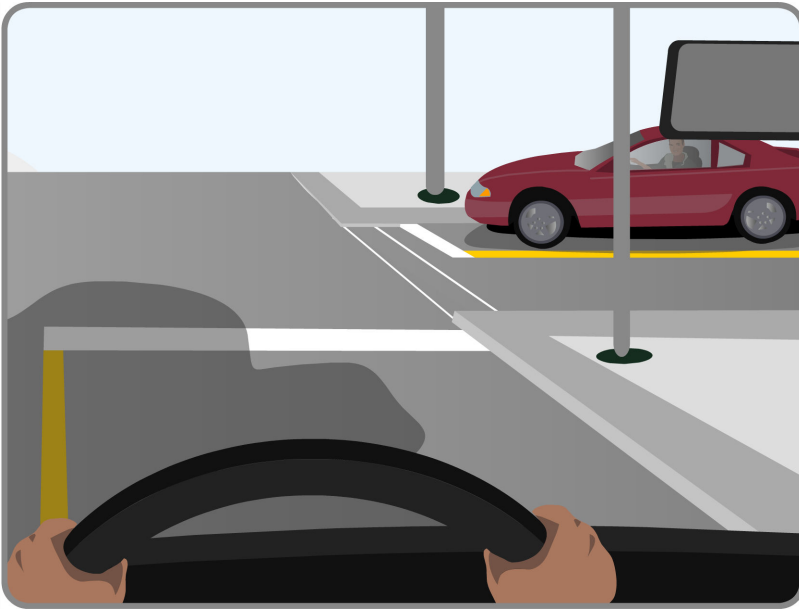
Solution : Non, au contraire.

Lorsque la chaussée glissante réduit l'adhérence des pneus, faire révolutionner le moteur en passant à un plus petit rapport de vitesse risque de bloquer les roues motrices. Il y a risque de perte de contrôle si le véhicule est à traction ou de faire un tête-à-queue s'il est à propulsion.

Q

C'est l'hiver. L'asphalte est mouillé. Vous devez ralentir pour tourner à la prochaine intersection. Quelle est la meilleure action à faire dans cette situation?

57 / 79



- ☒ Relâcher lentement l'accélérateur et laisser le moteur freiner naturellement le véhicule.
- ☐ Freiner comme d'habitude.
- ☐ Freiner par petits coups secs.

Solution : Relâcher lentement l'accélérateur et laisser le moteur freiner naturellement le véhicule.

En hiver, méfiez-vous de l'asphalte mouillé, qui pourrait être de la glace noire. Il vaut mieux freiner plus doucement que d'habitude.

Q

C'est l'hiver et vous circulez sur de la glace noire. Parmi les stratégies suivantes, laquelle ou lesquelles sont appropriées à la situation pour vous immobiliser?

58 / 79

1. Relâcher lentement l'accélérateur.
2. Laisser le moteur freiner naturellement le véhicule.
3. Passer rapidement à un plus petit rapport de vitesse.
4. Freiner doucement.

- ☒ 1, 2, 4
- ☐ 3, 4
- ☐ 1, 3
- ☐ 3

Solution : 1, 2, 4

Sur la glace noire, freiner doucement.

Q

C'est l'hiver. Vous devez freiner d'urgence pour éviter un obstacle. Votre véhicule n'a pas de freins ABS. Parmi les stratégies suivantes, laquelle est efficace?

59 / 79

- ☒ Appuyer à répétition sur la pédale de frein.
- ☐ Relâcher lentement l'accélérateur.
- ☐ Freiner à fond.

Solution : Appuyer à répétition sur la pédale de frein.

Appuyer sur les freins pour bloquer et débloquer en même temps les quatre roues.

Q

Une tempête de neige vous force à immobiliser votre véhicule sur le bord de la route. Parmi les stratégies suivantes, laquelle ou lesquelles sont appropriées à la situation?

60 / 79

1. Mettre les feux de détresse.
2. Installer des dispositifs lumineux à l'avant et à l'arrière du véhicule.
3. Sortir du véhicule pour être visible des secours.
4. Baisser une vitre et mettre le chauffage 10 minutes toutes les heures

- ☒ 1, 2, 4
- ☐ 1, 2, 3, 4
- ☐ 1, 2
- ☐ 2, 4

Solution : 1, 2, 4

Si vous devez immobiliser votre véhicule pendant une tempête de neige, évitez de sortir du véhicule et de vous exposer au froid. Vous risquez de vous épuiser. Attendez calmement les secours à l'intérieur. En cas de panne prolongée, bougez pour éviter de vous endormir .

Q

À cause d'une tempête de neige, votre ami qui est le conducteur a dû immobiliser le véhicule. Il fait tourner le moteur 10 minutes à chaque heure en baissant un peu une vitre. Est-ce approprié?

61 / 79

- ☒ Oui, c'est la chose à faire.
- ☐ Non, il vous fait perdre une chaleur précieuse.
- ☐ Oui, si c'est pour fumer une cigarette.

Solution : Oui, c'est la chose à faire.

Lorsque le moteur est en marche, il faut baisser un peu une vitre pour éviter l'asphyxie par le monoxyde de carbone. Ce gaz inodore et incolore est difficile à détecter. Il peut entraîner la mort s'il est inhalé.

Q

Votre véhicule est immobilisé depuis plus de 3 heures par une tempête de neige. Vous êtes fatigué. Quelle est la meilleure action à faire dans cette situation?

62 / 79

- ☒ Bouger.
- ☐ Faire une sieste.
- ☐ Écouter de la musique qui aide à dormir.

Solution : Bouger.

En cas de panne prolongée, bougez pour éviter de vous endormir. Le sommeil et le froid intense peuvent entraîner la mort .

Q

Vous devez aller à Toronto pour affaires et c'est votre première visite. Choisissez ce qu'il est utile de faire avant de partir.

63 / 79

1. Analyser l'itinéraire.
2. Surestimer un peu la durée du trajet.
3. Vous informer des conditions de circulation.
4. Prévoir des pauses aux deux heures.
5. Vous informer sur les possibilités de stationnement à l'arrivée.

☒ 1, 2, 3, 4, 5

☐ 1, 2, 3

☐ 1, 3

☐ 3, 4

Solution : 1, 2, 3, 4, 5

Préparer ses déplacements inclut notamment l'itinéraire, les conditions de circulation et le temps nécessaire, y compris les pauses. En vérifiant avant de partir les possibilités de stationnement, vous éviterez de perdre du temps à chercher une place pour stationner votre véhicule.

Q

C'est le temps des vacances. Vous préparez un voyage en famille de plusieurs kilomètres . Qu'est-ce qui fait partie de la planification du déplacement?

64 / 79

☒ Vérifier l'état général du véhicule.

☐ Charger votre cellulaire.

☐ Prévoir un budget pour les sorties.

Solution : Vérifier l'état général du véhicule.

Il faut vérifier les pneus, les essuie-glaces et le lave-glace, les freins, etc. Vous pouvez le faire vous-même ou demander à un professionnel.

Q

Votre ami surestime toujours la durée du trajet pour ses déplacements. Est-ce correct?

65 / 79

- ☒ Oui, c'est une bonne habitude.
- ☐ Non, c'est une mauvaise habitude.
- ☐ Non, il est moins vif sur la route.

Solution : Oui, c'est une bonne habitude.

En surestimant un peu la durée de vos trajets, vous aurez l'impression d'être en avance. Si vous êtes plus patient et moins nerveux, votre véhicule consommera moins d'essence.

Q

Est-ce correct de regrouper plusieurs « petits » déplacements en un seul?

66 / 79

- ☒ Oui, c'est une bonne habitude.
- ☐ Non, c'est une mauvaise habitude.
- ☐ Non, c'est inutile.

Solution : Oui, c'est une bonne habitude.

Regrouper les petits déplacements fait partie de la planification des déplacements.

Q

Votre grande sœur évite les heures d'achalandage pour ses déplacements. Est-ce une bonne idée?

67 / 79

- ☒ Oui.
- ☐ Non, elle manque d'expérience.
- ☐ Non, elle est un peu peureuse.

Solution : Oui.

Choisir le moment de la journée en évitant les heures d'achalandage fait partie de la planification des déplacements.

Q

Choisissez les facteurs à prendre en considération pour choisir un trajet.

68 / 79

1. Le type de véhicule.
2. Le moment de la journée.
3. Le jour de la semaine.
4. Le trafic anticipé.
5. L'âge du conducteur.

- ☒ 2, 3, 4
- ☐ 1, 4
- ☐ 2, 3
- ☐ 5

Solution : 2, 3, 4

Le jour de la semaine et le moment de la journée ont un effet sur le trafic.

Q

Vous cherchez le meilleur trajet pour effectuer un déplacement. Lequel est le plus sécuritaire?

69 / 79

- ☒ Celui qui comporte des virages à gauche protégés.
- ☐ Celui où il y aura plusieurs intersections.
- ☐ Celui qui est le plus court.

Solution : Celui qui comporte des virages à gauche protégés.

Avec un virage protégé, les véhicules qui circulent en sens inverse sont immobilisés. Il est indiqué par un feu vert qui clignote.

Q

Vous rendez visite à votre grand-mère dans un quartier que vous ne connaissez pas. Lesquelles de ces stratégies font partie de la planification d'un déplacement?

70 / 79

- ☒ Analyser l'itinéraire et choisir des repères pour le retour.
- ☐ Anticiper le plaisir de voir grand-mère et passer au guichet automatique.
- ☐ Prévoir les repas et dresser la liste de tous les restaurants en route.

Solution : Analyser l'itinéraire et choisir des repères pour le retour.

Analyser l'itinéraire avant de partir vous permet de conduire avec davantage d'assurance. Pensez à choisir des repères pour le retour.

Q

Vous rendez visite à un ami. Il habite dans un quartier que vous ne connaissez pas. Choisissez les stratégies qui démontrent votre planification du déplacement liée à conduite.

71 / 79

1. Analyser l'itinéraire sur Internet ou sur une carte routière.
2. Allumer votre cellulaire.
3. Passer acheter une bouteille de vin.
4. En cours de route, demander de l'information à un piéton pour savoir comment vous y rendre.
5. Cibler des repères pour le retour.

☒ 1, 5☐ 1, 2☐ 3, 4☐ 3, 5

Solution : 1, 5

Analyser l'itinéraire avant de partir vous permet de conduire avec davantage d'assurance. Pensez à choisir des repères pour le retour.

Q

C'est l'hiver. Un véhicule affecté au déneigement ralentit la circulation et vous ne voulez pas être en retard au travail. Quelle est la meilleure action à faire dans cette situation?

72 / 79

☒ Attendre en mettant une musique relaxante.☐ Profiter de la situation pour faire des appels sur votre cellulaire.☐ Le dépasser rapidement à cause des risques de brouillard de neige.

Solution : Attendre en mettant une musique relaxante.

En hiver, dépasser les véhicules qui servent à l'entretien des routes comporte de grands risques. Il est parfois impossible de prévoir le brouillard de neige soulevé sur leur passage.

Q

C'est l'hiver. Un véhicule de la voirie qui étend du sel de déglacage sur la chaussée ralentit la circulation. Vous êtes attendu pour un rendez-vous important. Quelle est la meilleure action à faire dans cette situation?

73 / 79



- ☒ Patienter en gardant votre calme.
- ☐ Le dépasser en accélérant rapidement.
- ☐ Klaxonner pour qu'il accélère.

Solution : Patienter en gardant votre calme.

En hiver, dépasser les véhicules qui servent à l'entretien des routes comporte de grands risques. Il est parfois impossible d'évaluer l'état de la chaussée devant ces véhicules.

Q

Concernant la conduite de nuit, quelle phrase est vraie?

74 / 79

- ☒ Il vaut mieux augmenter sa distance avec le véhicule précédent.
- ☐ Plus vous roulez à vitesse élevée, plus votre champ de vision s'agrandit.
- ☐ L'évaluation des distances est la même le jour et la nuit.

Solution : Il vaut mieux augmenter sa distance avec le véhicule précédent.

Il est plus difficile de juger les distances dans l'obscurité. Augmenter votre distance vous fournit la marge de manœuvre nécessaire pour éviter un obstacle.

Q

La nuit, fixer les phares des autres véhicules :

75 / 79

- ☒ peut vous éblouir.
- ☐ est une bonne habitude.
- ☐ augmente la vigilance.

Solution : peut vous éblouir.

Fixer les phares d'un autre véhicule peut vous éblouir et nuire à votre vision pendant plusieurs secondes, le temps que vos yeux se réhabituent à l'obscurité. Prenez les moyens pour éviter d'être ébloui.

Q

Parmi les options suivantes, choisissez la ou les actions appropriées pour éviter d'être ébloui par les phares du véhicule qui vient en sens inverse.

76 / 79

1. Klaxonner dès que vous voyez ses phares.
2. Diriger vos yeux vers la bordure droite.
3. Ralentir.
4. Mettre vos feux de route.

- ☒ 2, 3
- ☐ 4
- ☐ 3
- ☐ 3, 4

Solution : 2, 3

Éviter d'être ébloui est une bonne stratégie pour la conduite de nuit.

Q

Vous voulez tourner à gauche à l'intersection. Quelle est la meilleure action à faire dans cette situation?

77 / 79

- ☒ Attendre et garder les roues droites.
- ☐ Établir un contact visuel avec les piétons à gauche et tourner.
- ☐ Faire un signe de remerciement de la main au conducteur et tourner rapidement.

Solution : Attendre et garder les roues droites.

Le véhicule en sens inverse qui veut tourner à gauche vous cache la circulation dans la voie voisine. Attendez de voir ce qui se passe dans l'autre voie avant de procéder.

Q

Vous circulez dans un stationnement public. Quelle est la meilleure action à faire dans cette situation?

78 / 79

- ☒ Ralentir.
- ☐ Continuer à la même vitesse.
- ☐ Accélérer.

Solution : Ralentir.

Un conducteur peut avoir de la difficulté à vous voir ou reculer sans regarder dans votre direction. Ralentissez et laissez-le passer au besoin; vous éviterez ainsi un conflit.



Un épais brouillard réduit la visibilité. Parmi les stratégies suivantes, choisissez celles qui sont appropriées à la situation.

79 / 79

1. Réduire votre vitesse.
2. Diminuer votre marge de sécurité.
3. Mettre vos feux de croisement.
4. Diminuer la fréquence de vos balayages visuels pour vous concentrer sur ce qui se passe devant.
5. Vous guider sur les marques de la chaussée.

☒ 1, 3, 5

☐ 2, 4

☐ 1, 4

☐ 2, 3

Solution : 1, 3, 5

En présence de brouillard, augmenter votre marge de sécurité et la fréquence de vos balayages visuels.