



Module 3 - Corrigé

Q

Sur un chemin de gravier, quelle est la limite de vitesse maximale autorisée?

1 / 162



☒ 70 km/h.

☐ 90 km/h.

☐ 80 km/h.

Solution : 70 km/h.

La limite de vitesse maximale autorisée sur un chemin de gravier est de 70 km/h.

Q

Vous circulez dans un village que vous ne connaissez pas. Vous ne voyez aucun panneau qui indique la limite de vitesse. À quelle vitesse maximale devez-vous circuler?

2 / 162

☒ 50 km/h.

☐ 90 km/h.

☐ 70 km/h.

Solution : 50 km/h.

À moins d'une signalisation contraire, la limite maximale de vitesse est de 50 km/h dans un village.

Q

Votre soeur vient d'obtenir son permis d'apprenti conducteur classe 5. Vous avez depuis un an votre permis de conduire. Est-ce que vous pouvez l'accompagner dans son apprentissage de la conduite automobile?

3 / 162

☒ Non. Vous devez attendre d'avoir 24 mois d'expérience de conduite.

☐ Oui. Avec 12 mois d'expérience de conduite, vous pouvez accompagner une personne dans son apprentissage de la conduite automobile.

☐ Oui, à la condition que vous fassiez preuve de beaucoup de prudence et de patience.

Solution : Non. Vous devez attendre d'avoir 24 mois d'expérience de conduite.

Le titulaire d'un permis de conduire valide autorisant la conduite d'un véhicule de promenade doit acquérir au moins 24 mois d'expérience avant d'accompagner une personne qui apprend à conduire.

Q

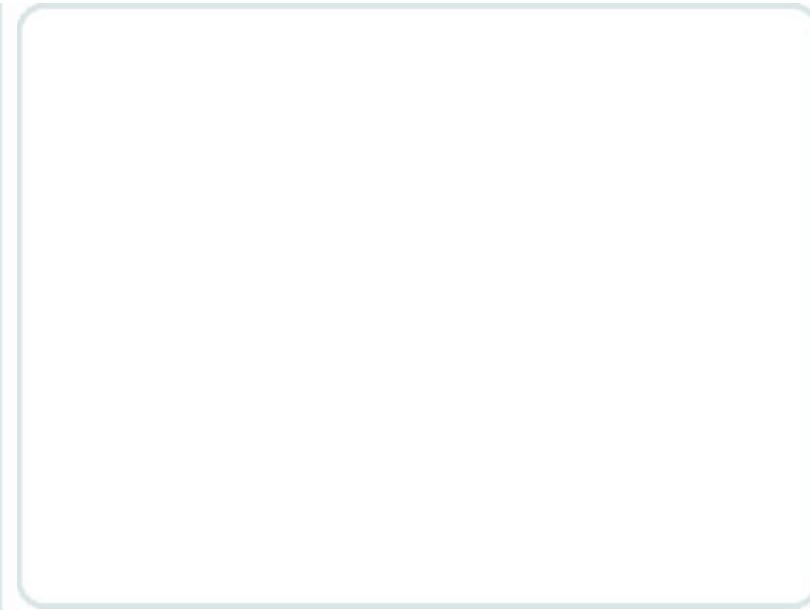
Qui peut accompagner un apprenti conducteur? Celui qui est titulaire depuis plus de deux ans :

4 / 162

- ☒ d'un permis de conduire.
- ☐ de n'importe quel permis valide.
- ☐ d'un permis probatoire.

Solution : d'un permis de conduire.

Le titulaire d'un permis de conduire valide autorisant la conduite d'un véhicule de promenade doit acquérir 24 mois d'expérience avant d'accompagner une personne dans l'apprentissage de la conduite.



Q

Si vous êtes reconnu coupable d'avoir conduit à la suite d'un pari, d'un enjeu ou d'avoir participé à une course, la loi prévoit l'inscription au dossier de :

5 / 162

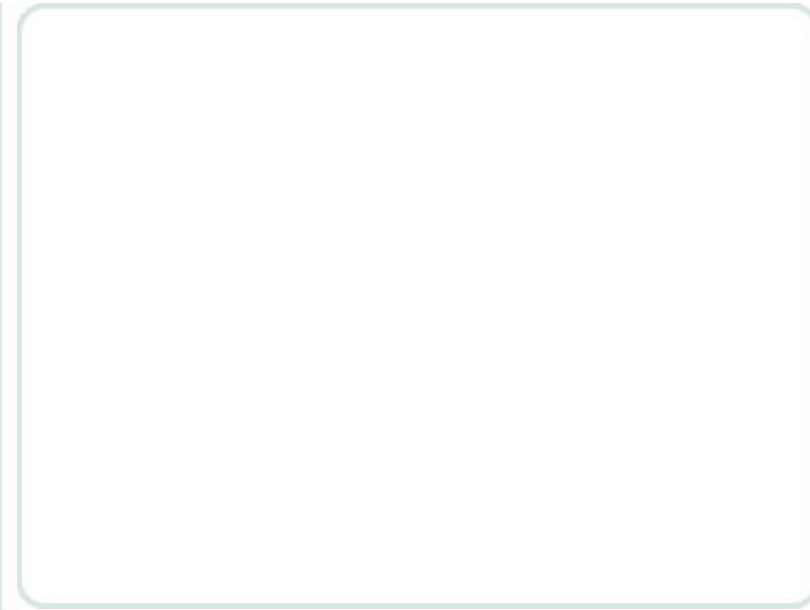
☒ 6 points d'inaptitude.

☐ 4 points d'inaptitude.

☐ 2 points d'inaptitude.

Solution : 6 points d'inaptitude.

Vous constaterez que 6 points d'inaptitude sont inscrits à votre dossier.



Q

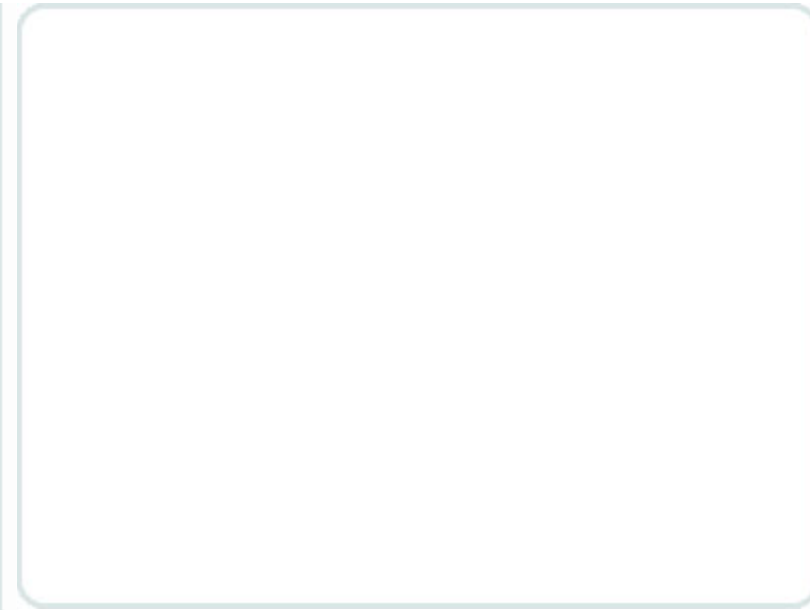
Combien de points d'inaptitude accumulés au dossier entraînent la suspension d'un permis d'apprenti conducteur ou d'un permis probatoire? À partir de :

6 / 162

☒ 4.☐ 9.☐ 10.

Solution : 4.

Lorsque le titulaire d'un permis d'apprenti conducteur ou d'un permis probatoire a accumulé 4 points d'inaptitude ou plus, la Société de l'assurance automobile du Québec suspend son permis.



Q

Combien de points d'inaptitude accumulés au dossier entraînent la révocation d'un permis de conduire?

7 / 162

☒ 15 ou plus.

☐ 4 ou plus.

☐ 12 ou plus.

Solution : 15 ou plus.

Lorsque le nombre de points d'inaptitude atteint 15 ou plus, le permis de conduire est révoqué.

Q

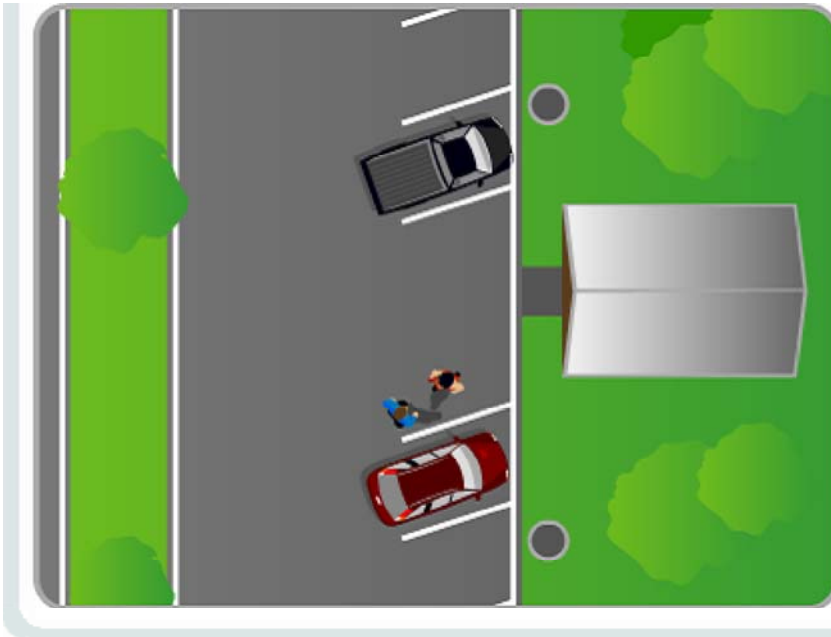
Est-il permis aux passagers arrière d'un véhicule de consommer des boissons alcoolisées dans le stationnement d'une halte routière?

8 / 162

- ☒ Non.
- ☐ Oui, si le véhicule est stationné.
- ☐ Oui, si les passagers ont 18 ans et plus.

Solution : Non.

Aucun occupant ne peut consommer de boissons alcoolisées dans un véhicule routier en circulation ou stationné dans un endroit où le véhicule est autorisé à circuler.



Q

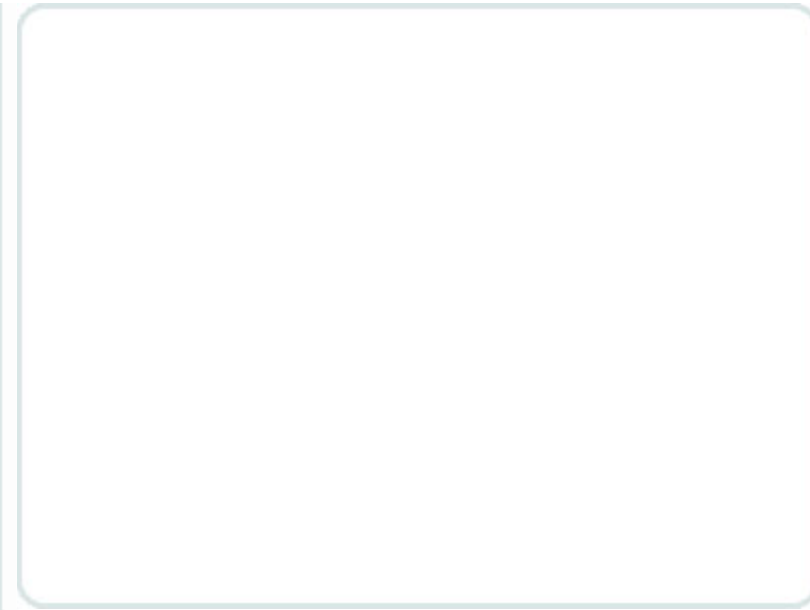
Quel est le taux d'alcoolémie permis pour le titulaire d'un permis probatoire?

9 / 162

- ☒ Règle du zéro alcool.
- ☐ Règle du 80 mg % (.08).
- ☐ Règle du 20 mg % (.02).

Solution : Règle du zéro alcool.

La personne titulaire d'un permis probatoire ne peut conduire un véhicule routier s'il y a présence d'alcool dans son organisme. Rappelez-vous de la règle du zéro alcool!



Q

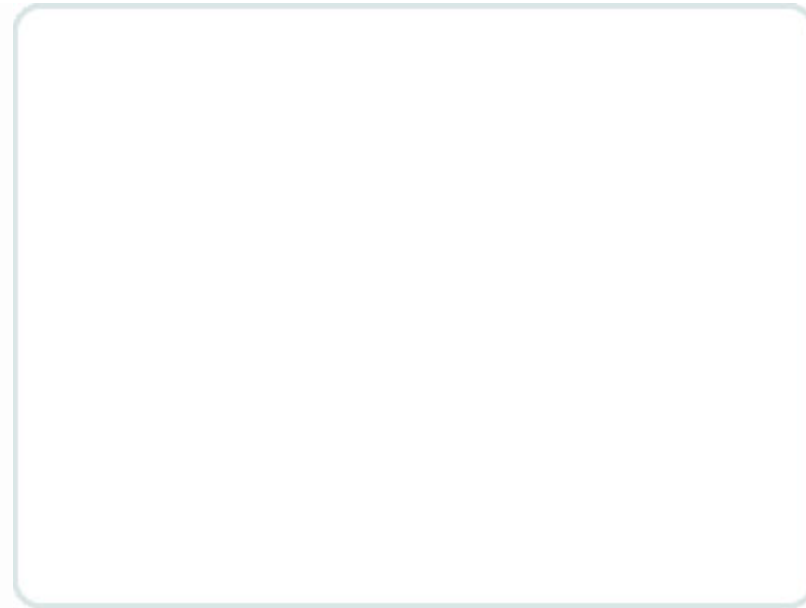
Est-il permis de conduire un véhicule muni d'un détecteur de radar?

10 / 162

- ☒ Non.
- ☐ Oui, à la condition de respecter les limites maximales de vitesse.
- ☐ Oui.

Solution : Non.

Il est toujours interdit de conduire un véhicule muni d'un détecteur de radar.



Q

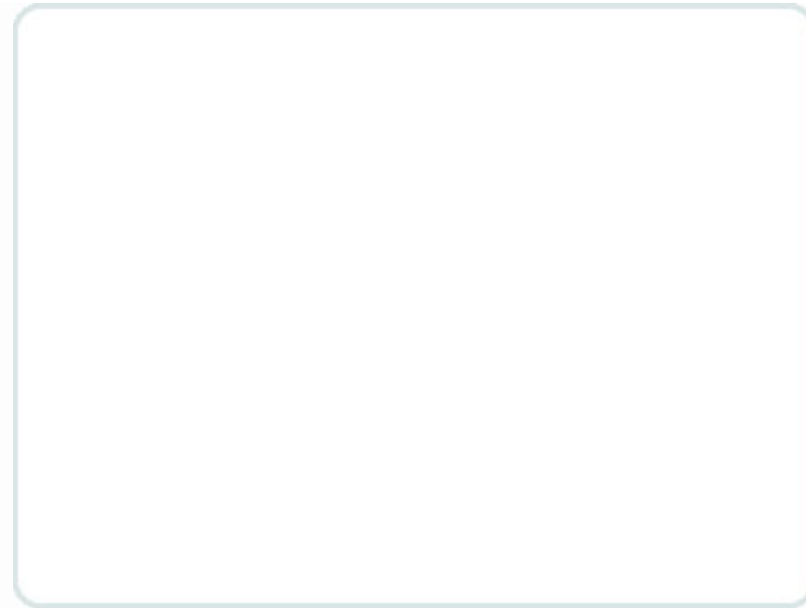
Vous allez chez le dépanneur avec votre petit frère de 5 ans. Arrivé sur le terrain de stationnement, vous lui dites de rester dans l'auto pendant les quelques minutes où vous serez dans le magasin. Êtes-vous prudent?

11 / 162

- ☒ Non.
- ☐ Oui, car c'est pour une très courte période.
- ☐ Oui, à la condition d'enlever la clé et de verrouiller les portières.

Solution : Non.

Le *Code de la sécurité routière* interdit de laisser un enfant de moins de sept ans sans surveillance dans un véhicule.



Q

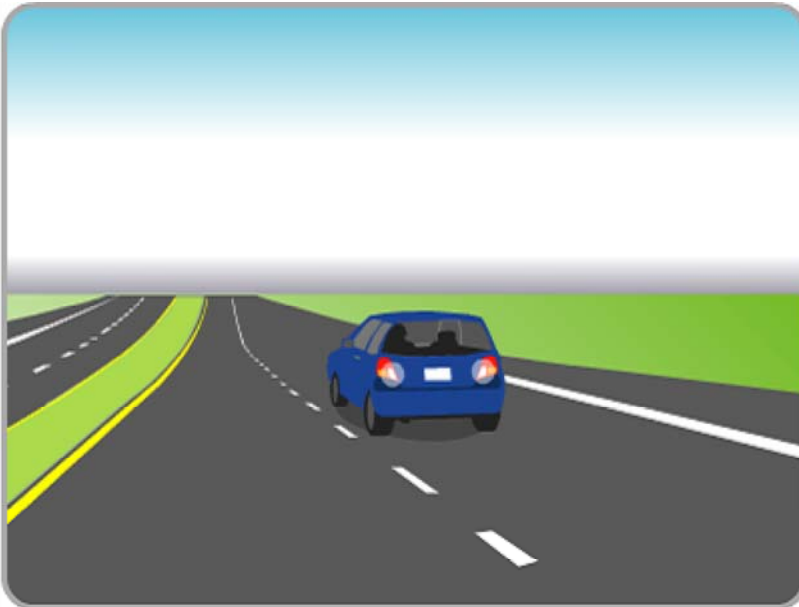
Sur une autoroute, est-il permis de faire marche arrière?

12 / 162

- ☒ Non.
- ☐ Oui, si vous circulez prudemment.
- ☐ Oui, si vous mettez vos feux de détresse.

Solution : Non.

La marche arrière sur une autoroute est interdite en tout temps.



Q

Vous montez une côte et suivez un tracteur de ferme. Pouvez-vous le dépasser?

13 / 162

- ☒ Non.
- ☐ Oui.
- ☐ Oui, car c'est un tracteur.

Solution : Non.

Vous ne pouvez pas dépasser, car vous ne pouvez pas vérifier si la voie de gauche est libre.



Q

Dans quelle situation le véhicule 1 peut-il dépasser le véhicule 2 ?

14 / 162

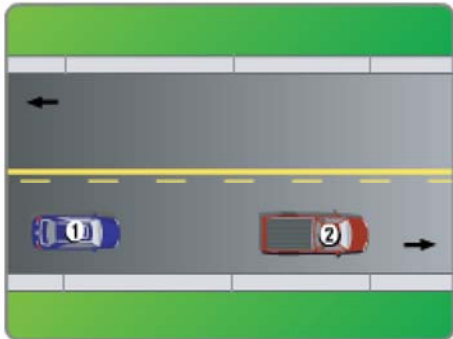


illustration 1

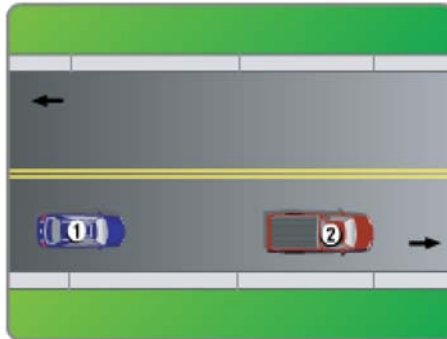


illustration 2

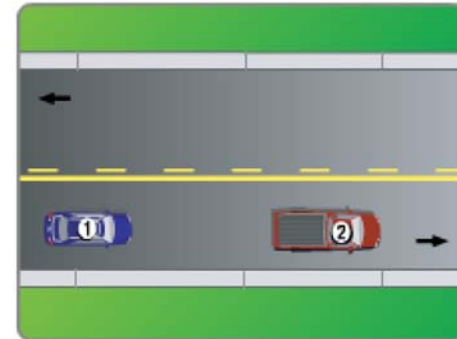


illustration 3



Solution : illustration 1

Une ligne pointillée accolée à une ligne continue permet le dépassement si, au début de la manoeuvre, la ligne pointillée se trouve du côté du véhicule.



Sur une autoroute, quand pouvez-vous circuler dans la voie de gauche?

15 / 162

- ☒ Pour dépasser.
- ☐ Quand il n'y a pas de circulation.
- ☐ Quand vous le voulez.

Solution : Pour dépasser.

Sur une autoroute, le conducteur peut utiliser la voie d'extrême gauche pour dépasser, éviter un obstacle ou se diriger vers une voie de sortie.



Vous conduisez le véhicule 1 et vous voulez dépasser le véhicule 2. Au moment de faire vos vérifications visuelles, vous vous apercevez que le véhicule 3 a déjà signalé son intention de vous dépasser. Que devez-vous faire?

16 / 162



☒ Attendre qu'il ait complété sa manoeuvre de dépassement avant d'amorcer la vôtre.

☐ Vous rapprocher du véhicule qui vous précède.

☐ Accélérer rapidement pour faire le dépassement avant lui.

Solution : Attendre qu'il ait complété sa manoeuvre de dépassement avant d'amorcer la vôtre.

Avant de dépasser, il faut regarder dans les rétroviseurs ainsi que dans l'angle mort pour s'assurer qu'il n'y pas de véhicule qui a commencé une manoeuvre. Si tel est le cas, il faut attendre pour effectuer le dépassement.

Q

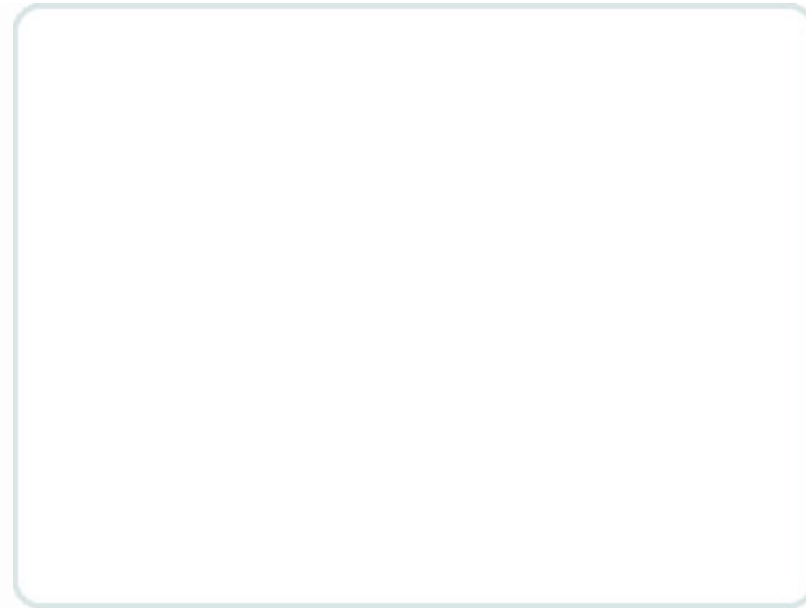
Personne ne peut effectuer un dépassement en empruntant la voie réservée à la circulation en sens inverse :

17 / 162

- ☒ à l'approche et à l'intérieur d'un passage à niveau.
- ☐ dans une zone de 50 km/h.
- ☐ en longeant une piste cyclable.

Solution : à l'approche et à l'intérieur d'un passage à niveau.

Attention! À l'approche et à l'intérieur d'un passage à niveau, vous ne pouvez pas utiliser la voie en sens inverse pour dépasser.



Q

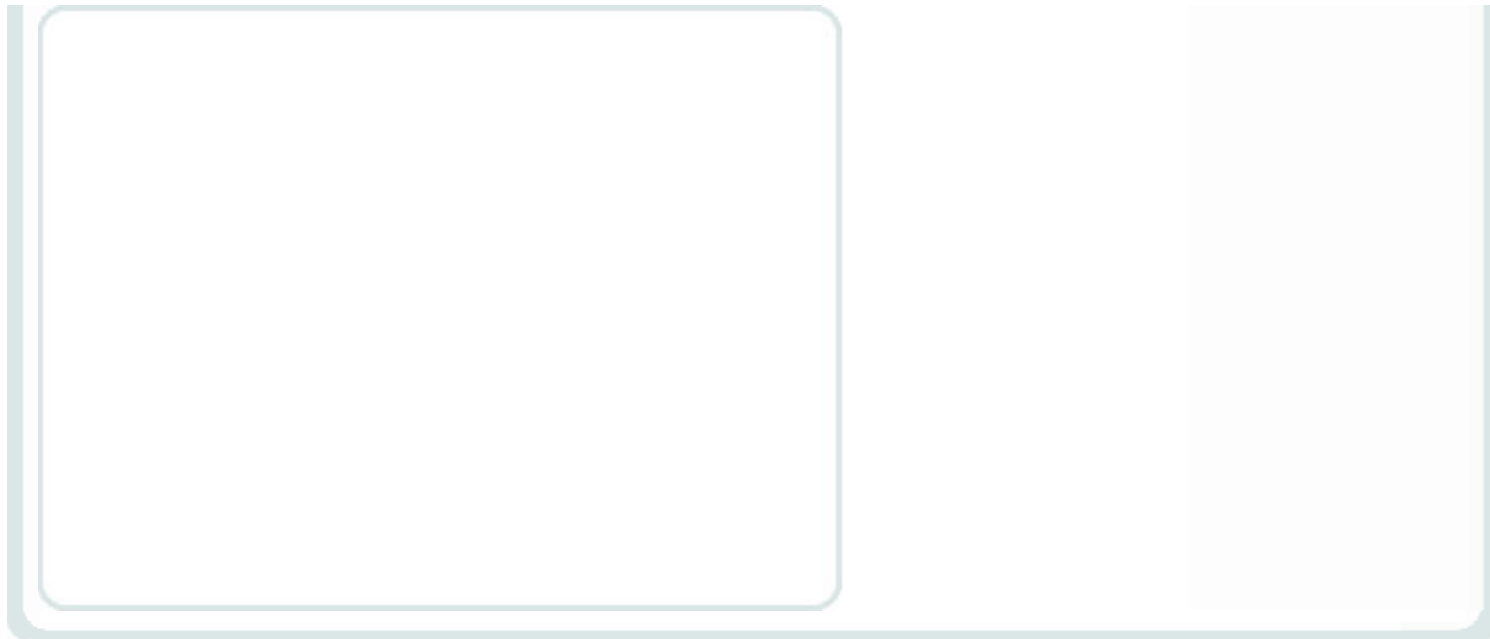
Personne ne peut effectuer un dépassement en empruntant la voie réservée à la circulation en sens inverse :

18 / 162

- ☒ à l'approche et à l'intérieur d'un tunnel.
- ☐ dans une zone de 50 km/h.
- ☐ en longeant une piste cyclable.

Solution : à l'approche et à l'intérieur d'un tunnel.

Attention! À l'approche et à l'intérieur d'un tunnel, vous ne pouvez pas utiliser la voie en sens inverse pour dépasser.



Q

Personne ne peut effectuer un dépassement en empruntant la voie réservée à la circulation en sens inverse :

19 / 162

- ☒ à l'approche et à l'intérieur d'un passage pour piétons clairement indiqué.
- ☐ dans une zone de 50 km/h.
- ☐ en longeant une piste cyclable.

Solution : à l'approche et à l'intérieur d'un passage pour piétons clairement indiqué.

Il est interdit d'effectuer un dépassement en empruntant la voie réservée à la circulation en sens inverse à

l'approche et à l'intérieur d'un passage pour piétons clairement indiqué.

Q

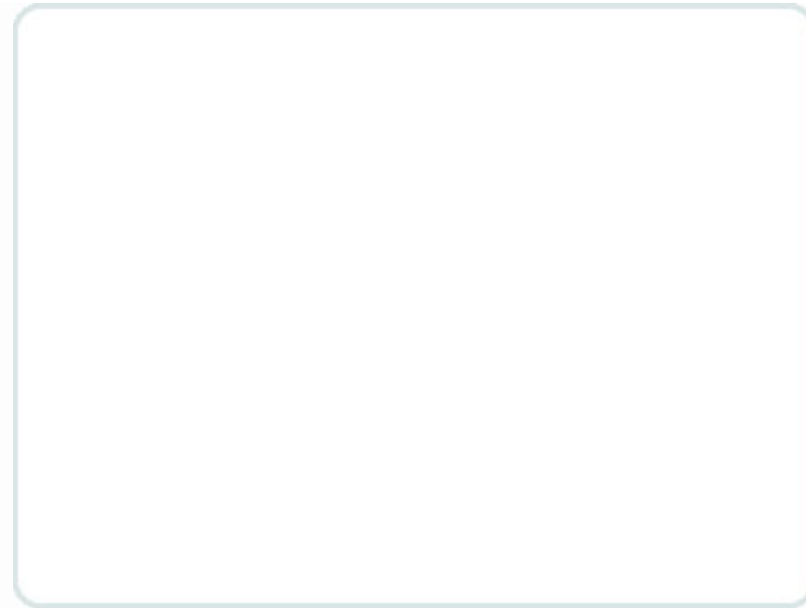
Il est interdit d'effectuer un dépassement en empruntant la voie réservée à la circulation en sens inverse :

20 / 162

- ☒ à l'approche et au sommet d'une côte.
- ☐ dans une zone de 50 km/h.
- ☐ en longeant une piste cyclable.

Solution : à l'approche et au sommet d'une côte.

À l'approche et au sommet d'une côte, il est interdit d'effectuer un dépassement en empruntant la voie réservée à la circulation en sens inverse.



Q

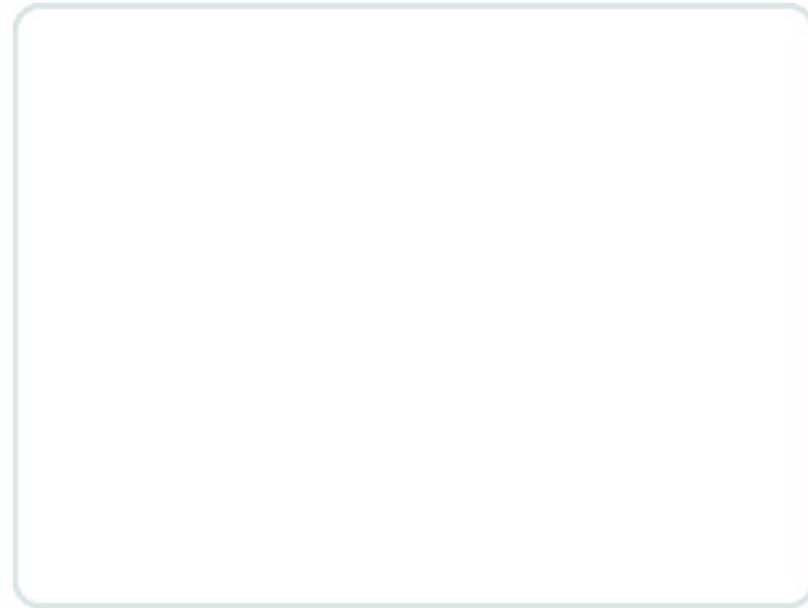
Il est interdit d'effectuer un dépassement en empruntant la voie réservée à la circulation en sens inverse :

21 / 162

- ☒ dans une courbe.
- ☐ dans une zone de 50 km/h.
- ☐ en longeant une piste cyclable.

Solution : dans une courbe.

Dans une courbe, il est interdit d'effectuer un dépassement en empruntant la voie réservée à la circulation en sens inverse quand vous ne pouvez voir à une distance suffisante les véhicules qui viennent en sens inverse.



Q

Dans laquelle des situations illustrées est-il interdit au conducteur du véhicule de dépasser?

22 / 162

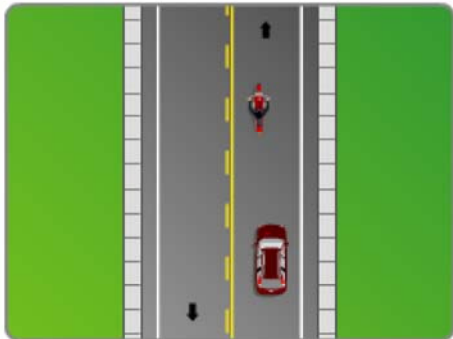


illustration 1

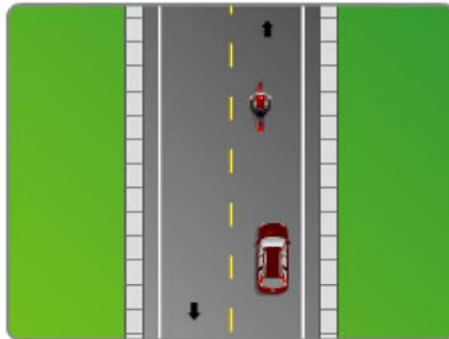


illustration 2

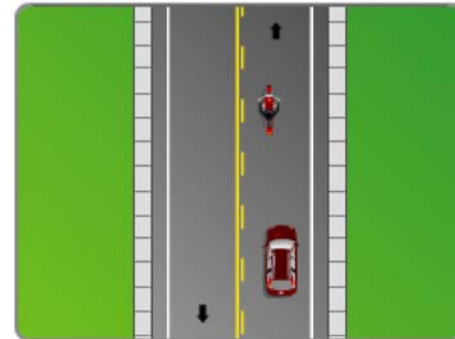


illustration 3



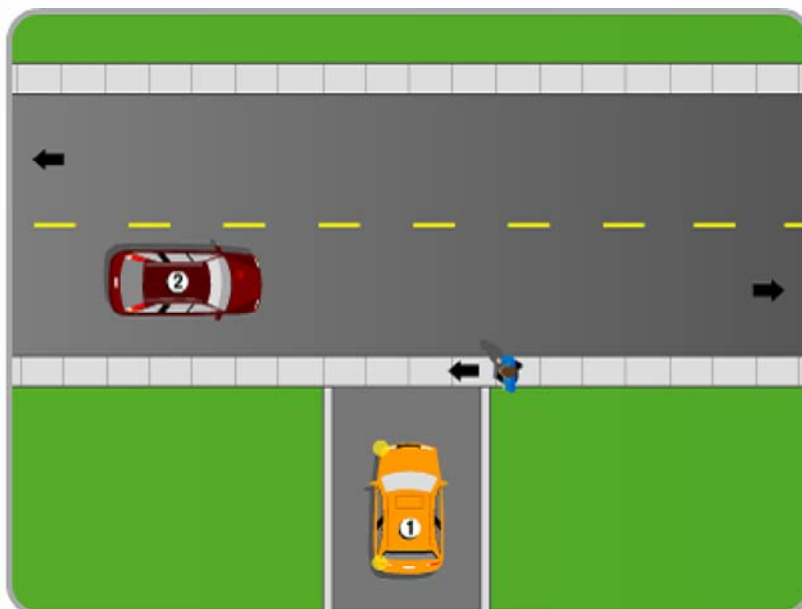
Solution : illustration 1

La ligne pointillée accolée à une ligne continue permet le dépassement si, au début de la manoeuvre, la ligne pointillée se trouve du côté du véhicule.

Q

Vous conduisez le véhicule 1, vous voulez quitter l'entrée privée et tourner à gauche. Vous devez céder le passage :

23 / 162



☒ au véhicule 2 et au piéton.

☐ au piéton seulement.

☐ au véhicule 2 seulement.

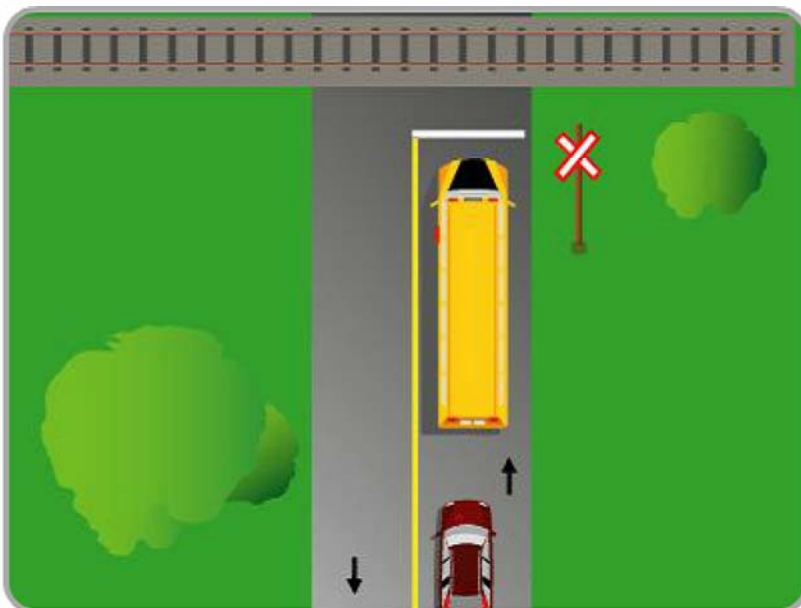
Solution : au véhicule 2 et au piéton.

Vous devez d'abord céder le passage à tout véhicule ou piéton qui circule sur le chemin public.

Q

À l'approche d'un passage à niveau, si vous suivez un autobus scolaire, vous devez :

24 / 162



- ☒ vous préparer à arrêter.
- ☐ vous préparer à dépasser s'il n'y a pas de train en vue.
- ☐ vous préparer à dépasser si vous avez suffisamment de temps.

Solution : vous préparer à arrêter.

Les autobus, les minibus et les véhicules transportant des matières dangereuses font un arrêt obligatoire aux passages à niveau; il faut le prévoir quand on les suit.

Q

À l'approche d'un passage à niveau, si vous suivez un minibus scolaire, vous devez :

25 / 162

- ☒ vous préparer à arrêter.
- ☐ vous préparer à dépasser s'il n'y a pas de train en vue.
- ☐ vous préparer à dépasser si vous avez suffisamment de temps.

Solution : vous préparer à arrêter.

Les autobus, les minibus et les véhicules transportant des matières dangereuses font un arrêt obligatoire aux passages à niveau; il faut le prévoir quand on les suit.

Q

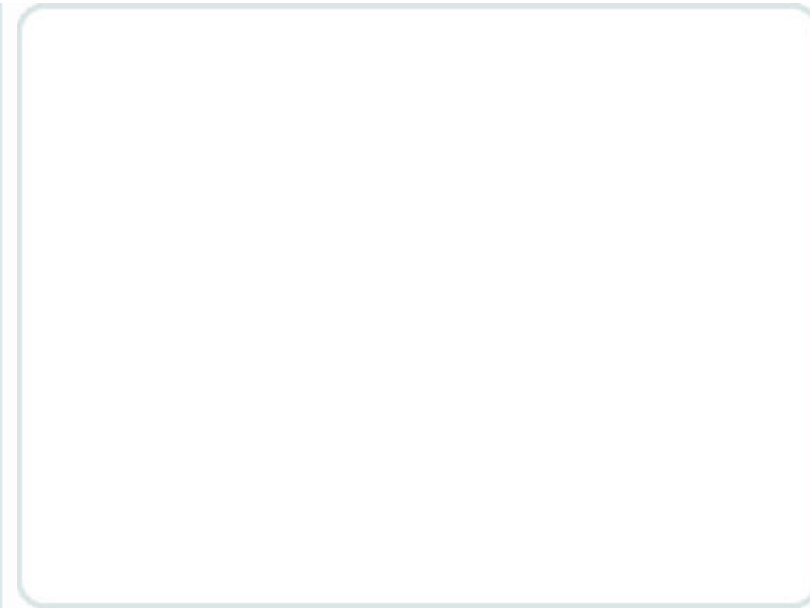
À l'approche d'un passage à niveau, si vous suivez un autobus interurbain, vous devez :

26 / 162

- ☒ vous préparer à arrêter.
- ☐ vous préparer à dépasser s'il n'y a pas de train en vue.
- ☐ vous préparer à dépasser si vous avez suffisamment de temps.

Solution : vous préparer à arrêter.

Les autobus, les minibus et les véhicules transportant des matières dangereuses font un arrêt obligatoire aux passages à niveau; il faut le prévoir quand on les suit.



Q

À l'approche d'un passage à niveau, si vous suivez un camion qui transporte des matières dangereuses, vous devez :

27 / 162

- ☒ vous préparer à arrêter.
- ☐ vous préparer à dépasser s'il n'y a pas de train en vue.
- ☐ vous préparer à dépasser si vous avez suffisamment de temps.

Solution : vous préparer à arrêter.

Les autobus, les minibus et les véhicules qui transportent des matières dangereuses font un arrêt

obligatoire aux passages à niveau; il faut le prévoir quand on les suit.

Q

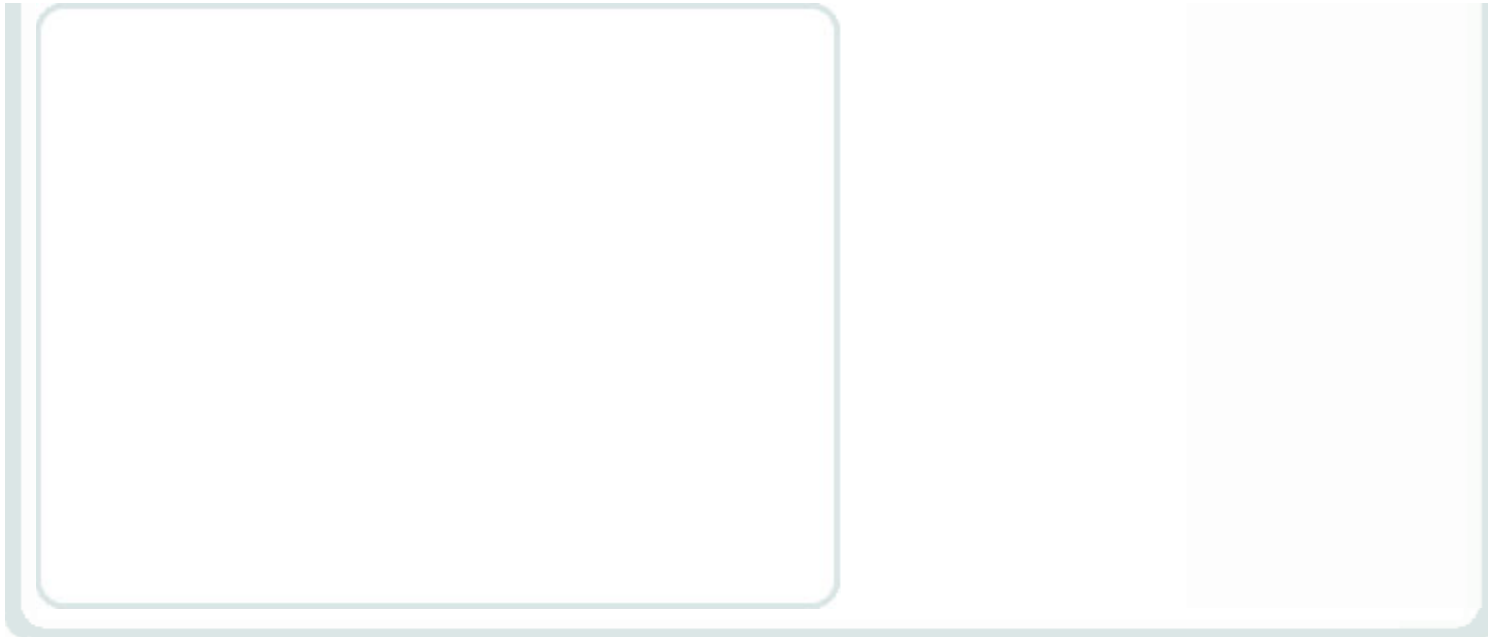
À l'approche d'un passage à niveau, si vous suivez un minibus pour le transport adapté, vous devez :

28 / 162

- ☒ vous préparer à arrêter.
- ☐ vous préparer à dépasser s'il n'y a pas de train en vue.
- ☐ vous préparer à dépasser si vous avez suffisamment de temps.

Solution : vous préparer à arrêter.

Les autobus, les minibus et les véhicules transportant des matières dangereuses font un arrêt obligatoire aux passages à niveau; il faut le prévoir quand on les suit.



Q

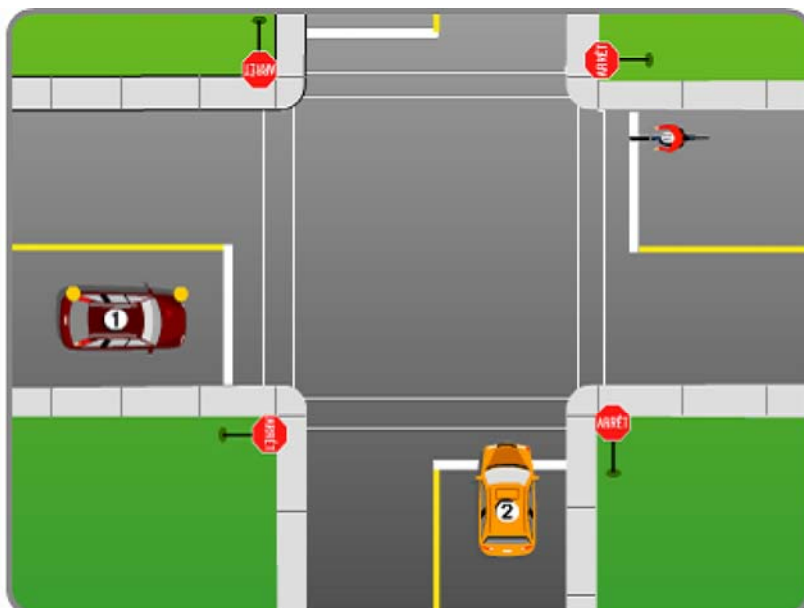
Dans la situation illustrée, le véhicule 1 approche de l'intersection. Que doit faire le conducteur du véhicule 1 s'il veut tourner à gauche?

29 / 162

- ☒ Arrêter et laisser passer le cycliste et le véhicule 2.
- ☐ S'assurer que le cycliste le laissera passer.
- ☐ Avancer au milieu de l'intersection et laisser passer le cycliste.

Solution : Arrêter et laisser passer le cycliste et le véhicule 2.

Le conducteur doit céder le passage au cycliste et au véhicule déjà engagé dans l'intersection.



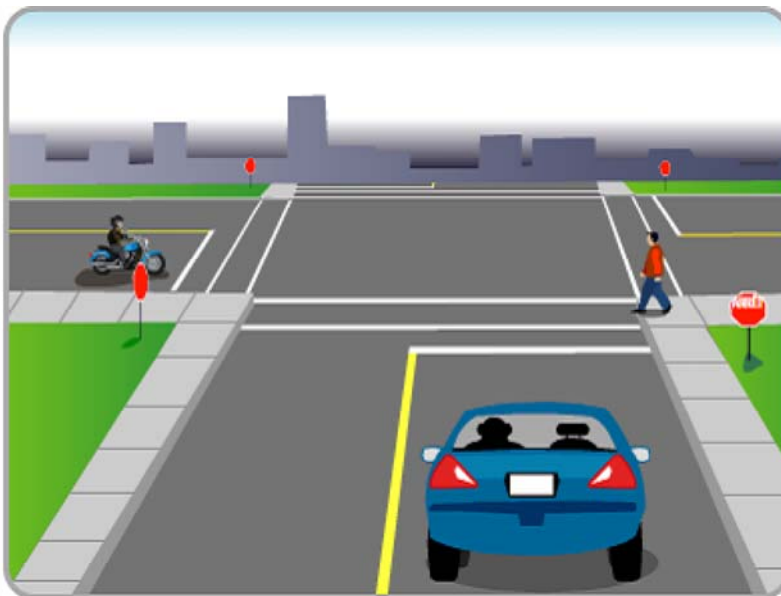
Q

Dans la situation illustrée, le véhicule approche de l'intersection. Que doit faire le conducteur de l'auto s'il veut continuer tout droit?

30 / 162

- ☒ Arrêter et céder le passage au piéton et au motocycliste.
- ☐ Arrêter et franchir l'intersection sans nuire au motocycliste.
- ☐ Arrêter et s'assurer que le piéton le laissera passer.

Solution : Arrêter et céder le passage au piéton et au motocycliste.



Le conducteur d'un véhicule doit céder le passage aux piétons qui traversent la chaussée et à tout véhicule qui a atteint l'intersection avant lui.

Q

Dans la situation illustrée, le conducteur de l'auto va quitter l'entrée privée. Avant de tourner à droite, que doit-il faire?

31 / 162

- ☒ Signaler son intention et céder le passage au piéton et au motocycliste.
- ☐ Avancer lentement et signaler son intention.
- ☐ S'approcher du bord de la rue et laisser passer le motocycliste.

Solution : Signaler son intention et céder le passage au piéton et au motocycliste.

Le conducteur doit signaler son intention et céder le passage au piéton et au motocycliste.



Q

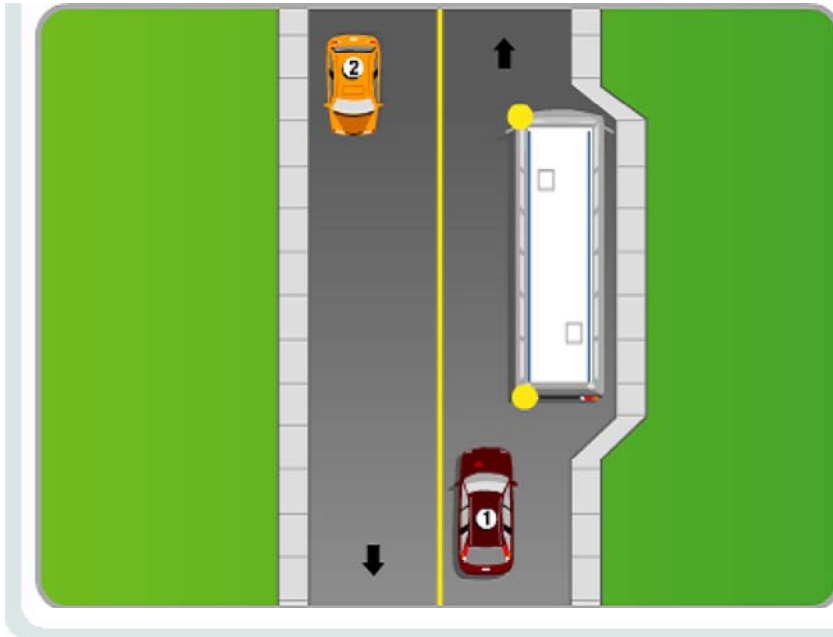
Dans la situation illustrée, le conducteur de l'autobus signale son intention de s'engager dans la circulation. Que doit faire le conducteur du véhicule 1 ?

32 / 162

- ☒ Ralentir et céder le passage à l'autobus.
- ☐ Accélérer afin de passer sans nuire aux autres conducteurs.
- ☐ Continuer sa route si l'espace est suffisant.

Solution : Ralentir et céder le passage à l'autobus.

Le conducteur doit ralentir et céder le passage à l'autobus.



Q

Quel conducteur emprunte la bonne voie avant et après le virage?

33 / 162

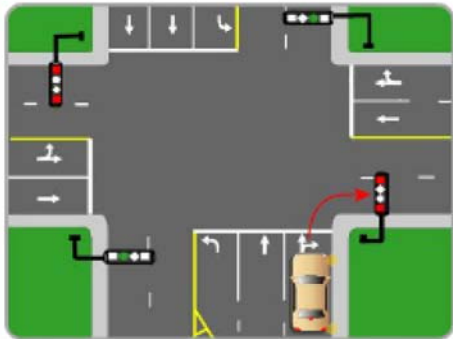


illustration 1

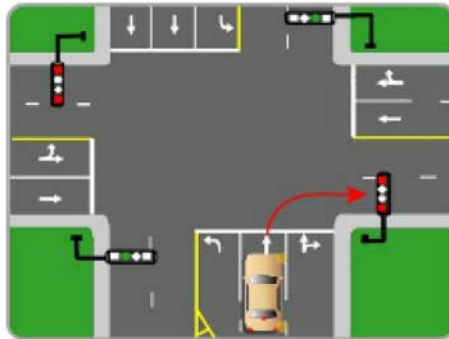


illustration 2

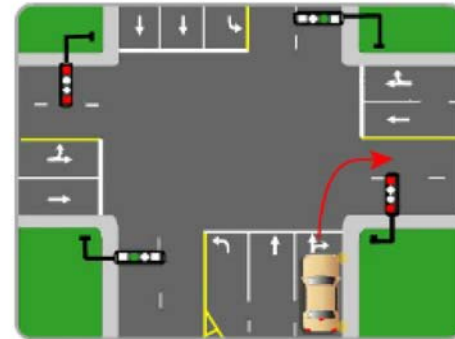


illustration 3



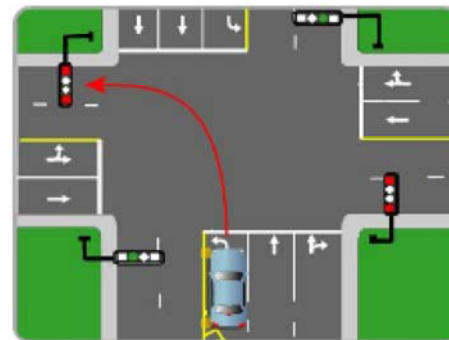
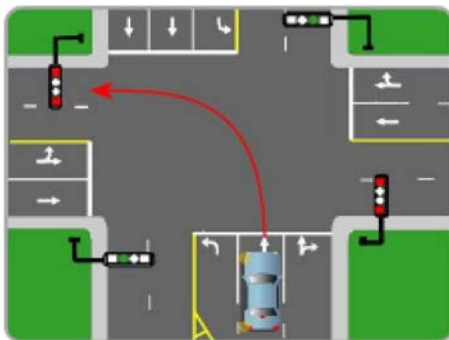
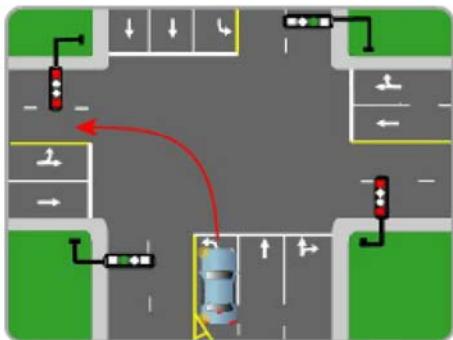
Solution : illustration 1

Dans cette situation, en partant de la voie réservée aux virages à droite, le conducteur doit diriger son véhicule dans la voie d'extrême droite de la chaussée.



Quel conducteur emprunte la bonne voie avant et après le virage?

34 / 162



☒ illustration 1

☐ illustration 2

☐ illustration 3

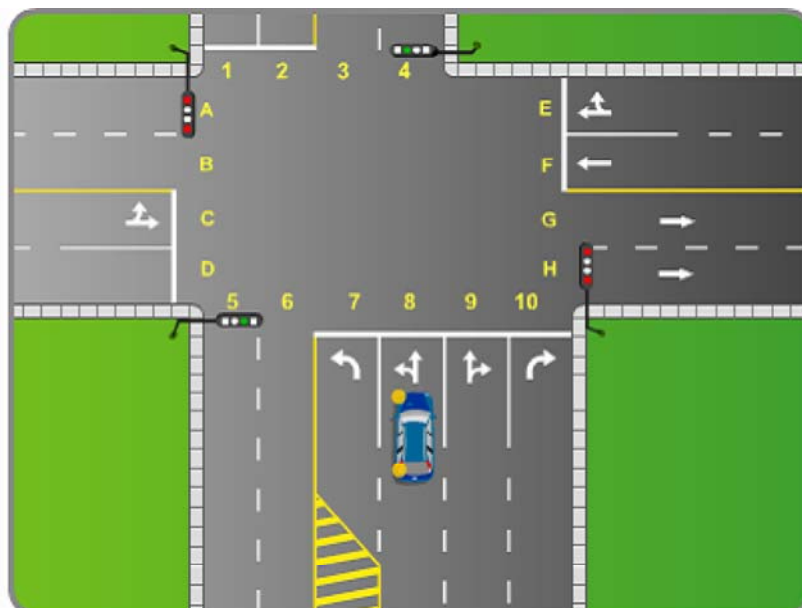
Solution : illustration 1

Dans cette situation, en partant de la voie réservée aux virages à gauche, le conducteur doit diriger son véhicule dans la voie de gauche.



Vous voulez effectuer un virage à gauche à partir de la voie 8. Dans quelle voie devez-vous vous engager après le virage?

35 / 162



☒ A.

☐ A ou B.

☐ B.

Solution : A.

Le virage à gauche autorisé à partir de la deuxième voie à droite de la ligne médiane doit se compléter dans la deuxième voie à droite de la ligne médiane de l'autre chaussée.

Q

Vous voulez effectuer un virage à gauche à partir de la voie 7. Dans quelle voie devez-vous vous engager après le virage?

36 / 162

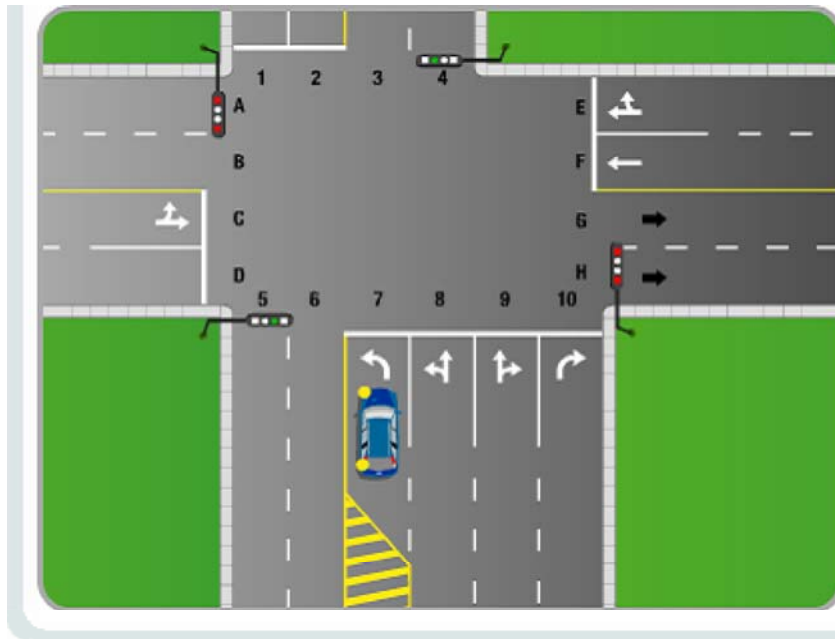
☒ B.

☐ A.

☐ A ou B.

Solution : B.

Le conducteur dirige son véhicule à gauche et le plus près possible de la ligne médiane.



Q

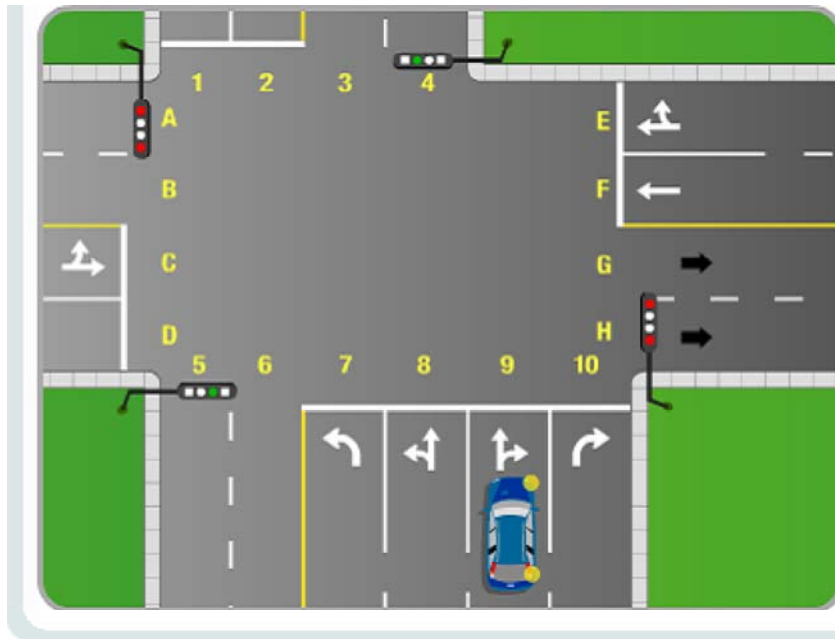
Vous voulez effectuer un virage à droite à partir de la voie 9. Dans quelle voie devez-vous vous engager après le virage?

37 / 162

- ☒ G.
- ☐ F.
- ☐ H.

Solution : G.

Le conducteur doit avancer en ligne droite jusqu'à la rencontre des deux chaussées et diriger le véhicule vers la voie de gauche.



Q

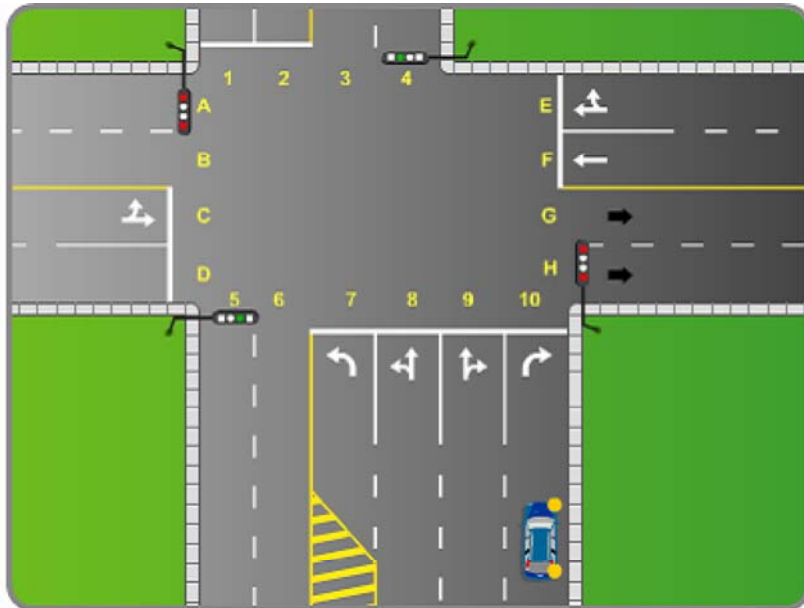
Vous voulez effectuer un virage à droite à partir de la voie 10. Dans quelle voie devez-vous vous engager après le virage?

38 / 162

- ☒ H.
- ☐ F.
- ☐ G.

Solution : H.

Le conducteur doit diriger le véhicule dans la voie d'extrême droite.



Q

Vous voulez tourner à gauche. Que devez-vous faire?

39 / 162

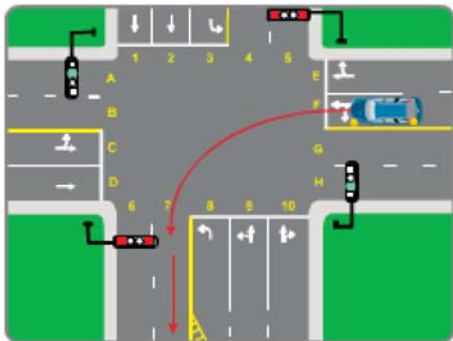


illustration 1

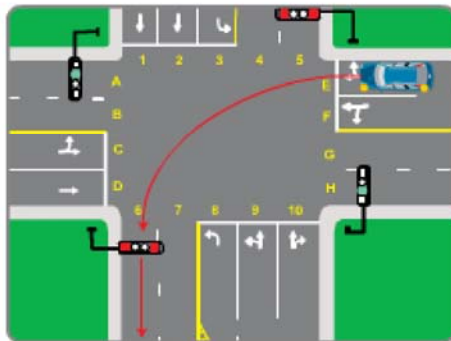


illustration 2

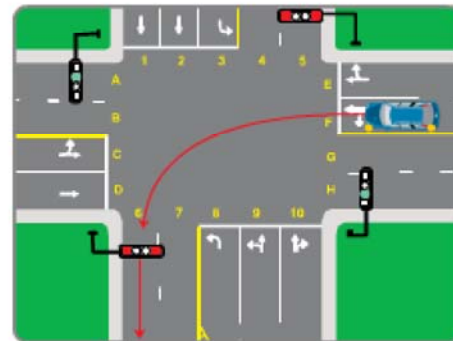


illustration 3



Solution : illustration 1

Vous devez prendre la voie la plus proche de la ligne médiane.

Q

Dans quelle voie de circulation devez-vous vous placer pour effectuer un virage à gauche?

40 / 162

- ☒ Dans la voie de gauche ou dans une voie indiquant que le virage à gauche est autorisé.
- ☐ Dans la voie de droite.
- ☐ Dans la voie où il y a le moins de véhicules.

Solution : Dans la voie de gauche ou dans une voie indiquant que le virage à gauche est autorisé.

Il faut diriger le véhicule dans la voie la plus près (la plus à gauche) qui permet le déplacement dans le sens désiré.

Q

Sur une autoroute, dans quelle circonstance pouvez-vous utiliser la voie de gauche?

41 / 162

☒ Pour dépasser.

☐ Pour ralentir.

☐ Pour circuler à la limite maximale permise.

Solution : Pour dépasser.

Sur une autoroute, la voie de gauche est réservée principalement au dépassement.

Q

Vous êtes dans le véhicule qui circule dans la voie 9. Vous désirez continuer tout droit. Que devez-vous faire?

42 / 162

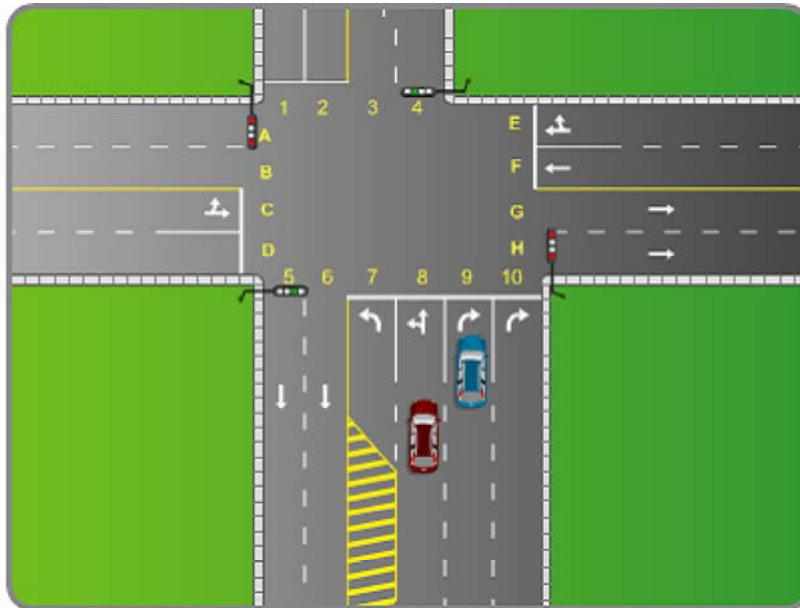
☒ Tourner obligatoirement à droite.

☐ Reculer légèrement jusqu'à la ligne pointillée, activer le feu de changement de direction et changer de voie.

☐ Laisser passer le véhicule rouge et traverser l'intersection vers la voie 4.

Solution : Tourner obligatoirement à droite.

Le véhicule doit tourner à droite et trouver une solution sécuritaire pour intégrer la voie 4.



Q

À quelle distance minimale d'un passage pour piétons pouvez-vous stationner votre véhicule?

43 / 162

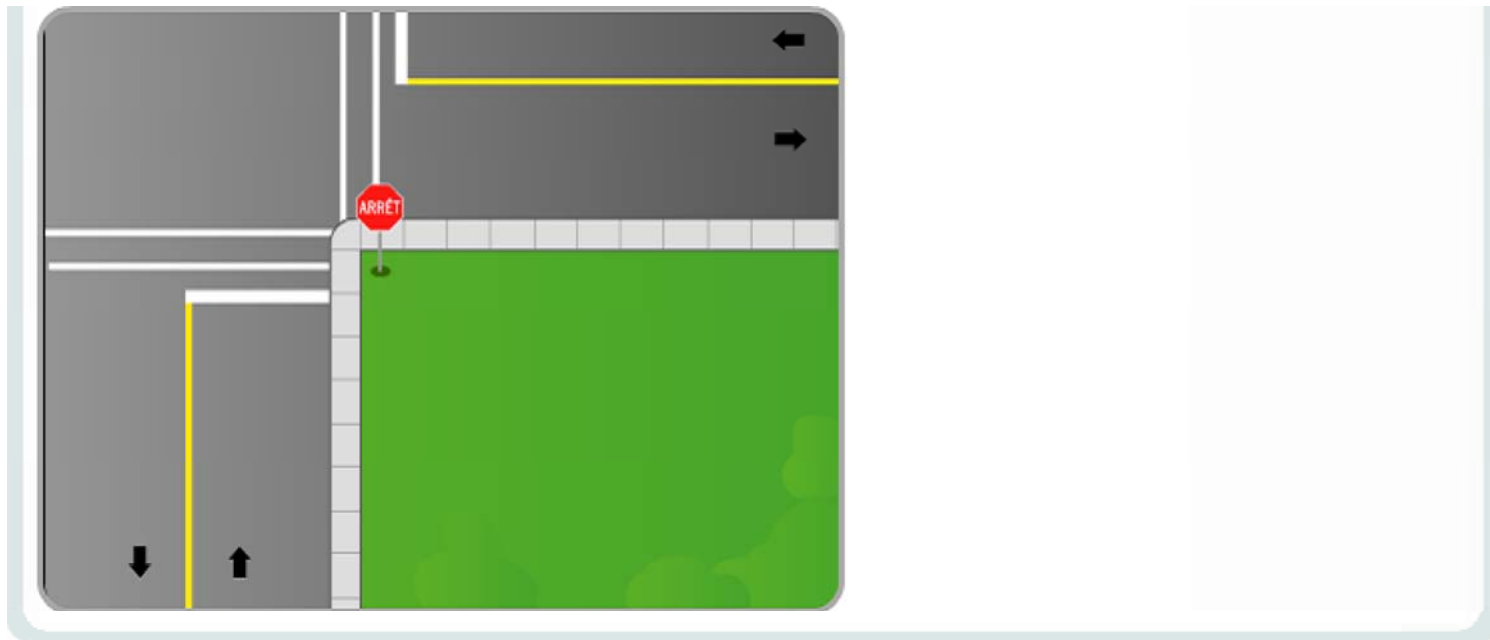
☒ À 5 mètres.

☐ À 3 mètres.

☐ À 4 mètres.

Solution : À 5 mètres.

Il est interdit de stationner à moins de 5 mètres d'un passage pour piétons.



Q

À quelle distance minimale d'un signal d'arrêt pouvez-vous stationner votre véhicule?

44 / 162

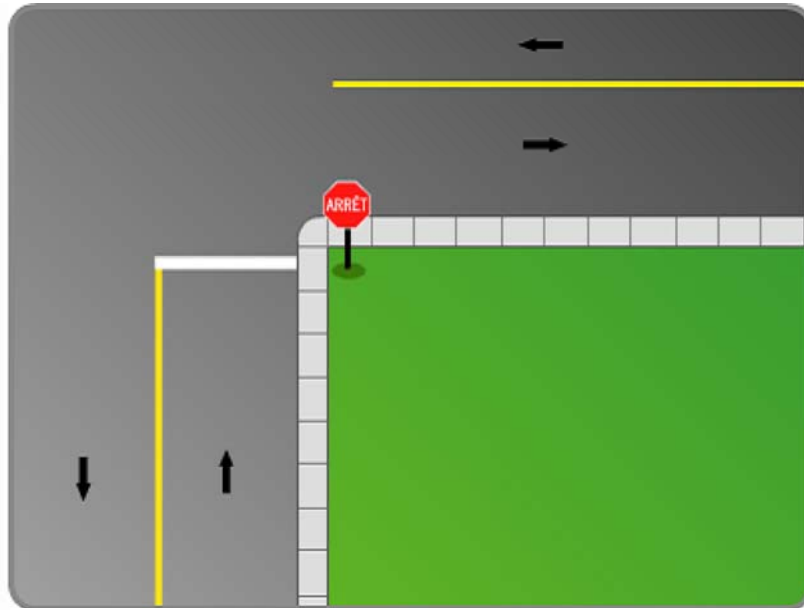
☒ À 5 mètres.

☐ À 3 mètres.

☐ À 4 mètres.

Solution : À 5 mètres.

Il est interdit de stationner à moins de 5 mètres d'un signal d'arrêt.



Q

À quelle distance minimale d'une borne d'incendie pouvez-vous stationner votre véhicule?

45 / 162

☒ À 5 mètres.

☐ À 3 mètres.

☐ À 4 mètres.

Solution : À 5 mètres.

Il est interdit de stationner à moins de 5 mètres d'une borne d'incendie.



Q

À quelle distance minimale d'un poste de pompiers pouvez-vous stationner votre véhicule?

46 / 162

☒ À 5 mètres.

☐ À 3 mètres.

☐ À 4 mètres.

Solution : À 5 mètres.

Il est interdit de stationner à moins de 5 mètres d'un poste de pompiers.



Q

À quelle distance minimale d'un poste de police pouvez-vous stationner votre véhicule?

47 / 162

☒ À 5 mètres.

☐ À 3 mètres.

☐ À 4 mètres.

Solution : À 5 mètres.

Il est interdit de stationner à moins de 5 mètres d'un poste de police.



Q

Vous êtes le conducteur du véhicule. Dans cette situation, que devez-vous faire?

48 / 162

- ☒ Vous immobiliser.
- ☐ Klaxonner.
- ☐ Vous assurer que vous avez été vu et continuer.

Solution : Vous immobiliser.

Le *Code de la sécurité routière* vous oblige à vous immobiliser pour permettre aux piétons de traverser.



Q

Vous êtes le conducteur du véhicule. Dans cette situation, que devez-vous faire?

49 / 162

- ☒ Vous immobiliser.
- ☐ Klaxonner.
- ☐ Vous assurer que vous avez été vu et continuer.

Solution : Vous immobiliser.

Le *Code de la sécurité routière* vous oblige à vous immobiliser pour permettre aux piétons de traverser.



Q

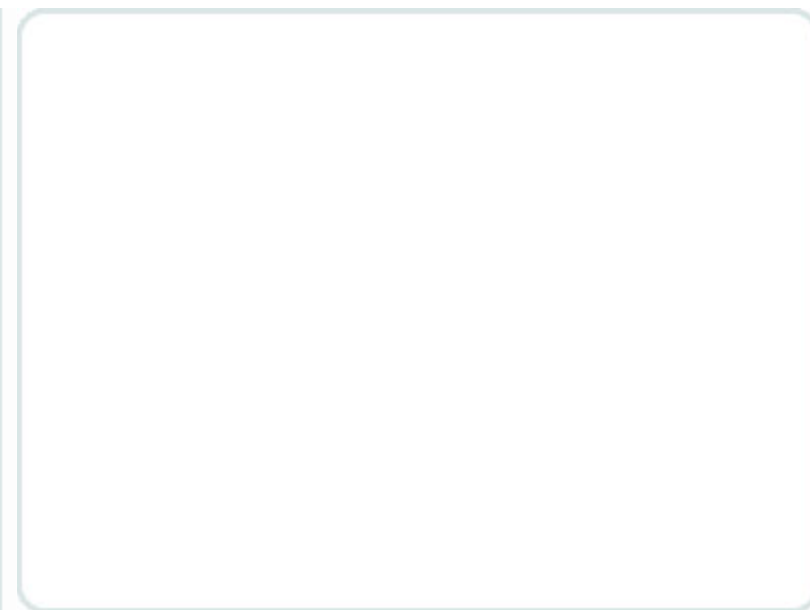
En cas de collision, quelle blessure est diminuée par un bon ajustement de l'appui-tête?

50 / 162

- ☒ Blessure au cou.
- ☐ Blessure au dos.
- ☐ Blessure aux épaules.

Solution : Blessure au cou.

Un appui-tête bien ajusté diminue les blessures au cou.
En cas de collision arrière, il évite à la tête d'être projetée vers l'arrière.



Q

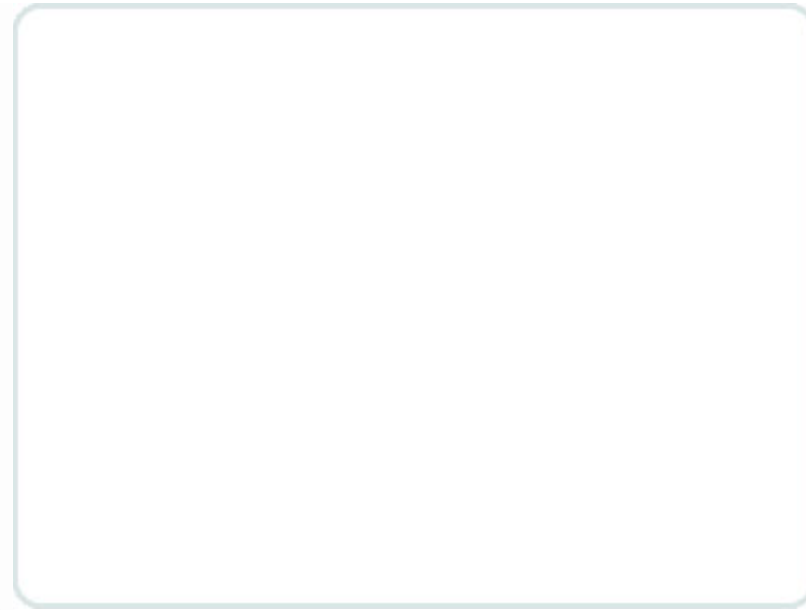
Pour faire marche arrière, votre père détache sa ceinture de sécurité. Le *Code de la sécurité routière* le permet-il?

51 / 162

- ☒ Oui.
- ☐ Oui seulement en sortant d'une entrée privée.
- ☐ Non.

Solution : Oui.

Le *Code de la sécurité routière* n'oblige pas le conducteur à porter la ceinture de sécurité pendant la marche arrière.



Q

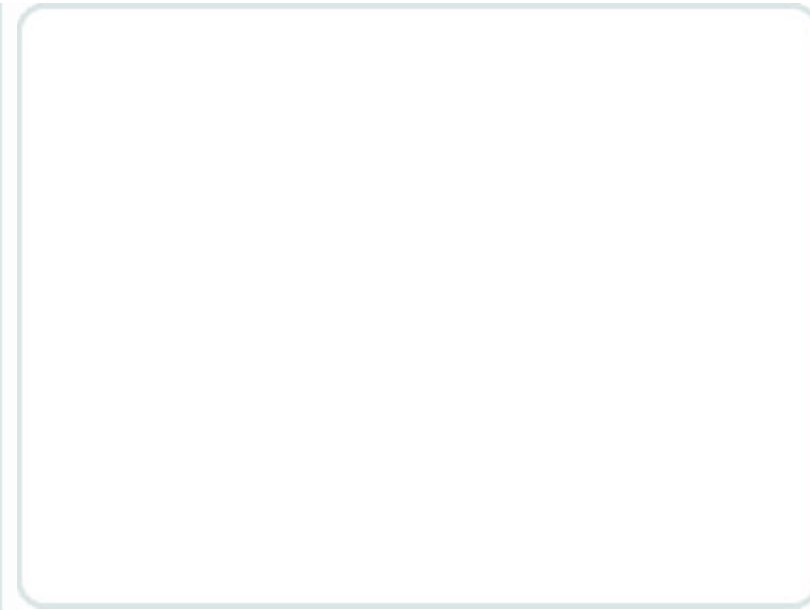
Quelle signification faut-il donner au gyrophare jaune sur un véhicule?

52 / 162

- ☒ Le véhicule peut nuire à la circulation.
- ☐ Un véhicule de police s'en vient.
- ☐ Le véhicule peut circuler beaucoup plus rapidement que la limite maximale de vitesse permise.

Solution : Le véhicule peut nuire à la circulation.

Le gyrophare jaune indique que le véhicule peut nuire à la circulation (tandis que les gyrophares bleus sont réservés aux véhicules de police).



Q

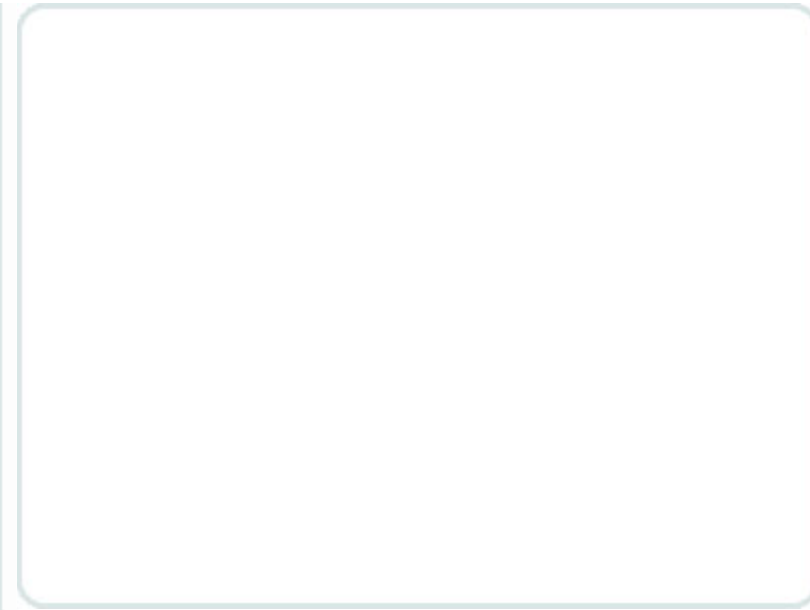
Est-il nécessaire que le compteur kilométrique (odmètre) soit en bon état?

53 / 162

- ☒ Oui.
- ☐ Non si la garantie du manufacturier n'est plus en vigueur.
- ☐ Non.

Solution : Oui.

Il est obligatoire que le compteur kilométrique soit en bon état de fonctionnement afin de fournir l'information sur la distance parcourue.



Q

L'utilisation des pneus à crampons est permise pour la période comprise entre :

54 / 162

- ☒ le 15 octobre et le 1er mai.
- ☐ le 1er octobre et le 15 avril.
- ☐ le 1er octobre et le 1er mai.

Solution : le 15 octobre et le 1er mai.

L'utilisation des pneus à crampons est permise pour la période comprise entre le 15 octobre et le 1er mai.

Q

À quelles catégories de permis la règle du « zéro alcool » s'applique-t-elle?

55 / 162

1. Le permis d'apprenti conducteur (pour une personne n'ayant jamais possédé un permis de conduire de classe 1 à 6C).
2. Le permis de conduire (classe 1 à 6C).
3. Le permis probatoire.
4. Le permis de conduire un cyclomoteur (classe 6D) pour une personne le possédant depuis moins de 5 ans.

☒ 1, 3, 4

☐ 1, 2, 3, 4

☐ 3

☐ 4

Solution : 1, 3, 4

La règle du « zéro alcool » implique que le conducteur ne peut conduire s'il y a la moindre présence d'alcool

dans son organisme. Cette règle s'applique en général aux conducteurs en période d'apprentissage (apprenti et probatoire), mais pas à ceux détenant un permis de conduire.

Q

Quelles sanctions et mesures entraîne le refus de souffler dans l'alcootest?

56 / 162

- ☒ Équivalentes à une condamnation avec une alcoolémie de plus de 160 mg (les plus sévères au *Code de la sécurité routière*).
- ☐ Équivalentes à une infraction au « zéro alcool » prévue au *Code de la sécurité routière*.
- ☐ Équivalentes à une condamnation avec une alcoolémie de plus de 80 mg sans excéder 160 mg.
- ☐ Équivalentes à un grand excès de vitesse, infraction prévue au *Code de la sécurité routière*.

Solution : Équivalentes à une condamnation avec une alcoolémie de plus de 160 mg (les plus sévères au *Code de la sécurité routière*).

Refuser, sans excuse valable, de fournir un échantillon d'haleine ou de sang, ou de se soumettre à des épreuves de coordination des mouvements, constitue une infraction au *Code criminel* et entraîne les sanctions les plus sévères, notamment au *Code de la sécurité routière*.

L'alcoolémie (taux d'alcool dans le sang) indique :

57 / 162

Q

- ☒ la concentration d'alcool dans le sang;
- ☐ la capacité de conduire adéquatement un véhicule;
- ☐ l'état de vos facultés intellectuelles en tenant compte d'autres facteurs (stress, fatigue, etc);
- ☐ la capacité de marcher en ligne droite.

Solution : la concentration d'alcool dans le sang;

Les machines ou tubes qui indiquent votre alcoolémie peuvent donner une indication de la concentration d'alcool dans votre sang. Toutefois, ces dispositifs ne tiennent pas compte d'autres facteurs qui peuvent accentuer l'effet de l'alcool et rendre la conduite dangereuse (fatigue, stress, médicaments, tolérance à l'alcool, état de santé, etc).

Q

Après une première déclaration de culpabilité pour conduite avec capacité affaiblie, ou avec une alcoolémie supérieure à 80 mg mais inférieure à 160 mg, le permis de conduire est révoqué. Pendant combien de temps la personne n'est-elle pas admissible à un permis de conduire (autre que le permis restreint) après cette révocation ?

58 / 162

- ☒ 1 an
- ☐ 3 ans
- ☐ 90 jours

☐ 6 mois

Solution : 1 an

Une fois la déclaration de culpabilité prononcée par le juge, la Société de l'assurance automobile du Québec révoque le permis de conduire et la personne n'est pas admissible à un permis pendant une période minimale de un an. Pendant cette période, la personne doit se soumettre à certaines conditions afin de pouvoir obtenir un nouveau permis de conduire après cette période de un an – selon le cas : évaluation du comportement devant l'alcool, séance de sensibilisation sur la conduite avec les facultés affaiblies, etc.

Q

Si vous êtes déclaré coupable d'un grand excès de vitesse, le nombre de points d'inaptitude porté à votre dossier de conduite sera :

59 / 162

☒ doublé.

☐ inchangé.

☐ triplé.

☐ de zéro puisque aucun point d'inaptitude n'est inscrit pour ce genre d'infraction.

Solution : doublé.

Les points d'inaptitude sont doublés si vous êtes reconnu coupable d'un grand excès de vitesse. Il en va de même pour l'amende. Rappelez-vous que, si vous êtes intercepté pour un grand excès de vitesse, l'agent de la paix suspendra sur-le-champ votre permis de conduire pour une période minimale de 7 jours et qu'il peut procéder à la saisie de votre véhicule en certaines circonstances.

Q

Vous circulez sur une route dont la vitesse maximale est de 90 km/h. Vous suivez depuis de nombreuses minutes un véhicule lourd qui circule à 90 km/h. Il pleut à verse. Vous vous impatientez. Quelle est la meilleure chose à faire?

60 / 162

- ☒ Vous prenez votre mal en patience et vous décidez d'arrêter prendre un café pour retrouver votre bonne humeur.
- ☐ Vous accélérez afin de dépasser rapidement le véhicule lourd en vous tenant prêt à compenser l'effet du déplacement d'air sur la conduite de votre véhicule.
- ☐ Vous accélérez afin de dépasser rapidement le véhicule lourd, en augmentant la vitesse de vos essuie-glaces pour compenser l'effet de turbulence qui entoure le véhicule lourd.

Solution : Vous prenez votre mal en patience et vous décidez d'arrêter prendre un café pour retrouver votre bonne humeur.

Le Code de la sécurité routière stipule qu'il est illégal de transgresser les limites de vitesse. Donc, vous ne pouvez pas dépasser le véhicule qui se trouve devant vous et qui roule au maximum de la limite de vitesse permise.

Q

Dans cette situation, pouvez-vous dépasser la bicyclette?

61 / 162

☒ Oui, si vous pouvez le faire sans danger.

☐ Non.

☐ Oui.

Solution : Oui, si vous pouvez le faire sans danger.

Le CSR autorise l'automobiliste à franchir une ligne continue pour dépasser une bicyclette s'il peut le faire sans danger.



Q

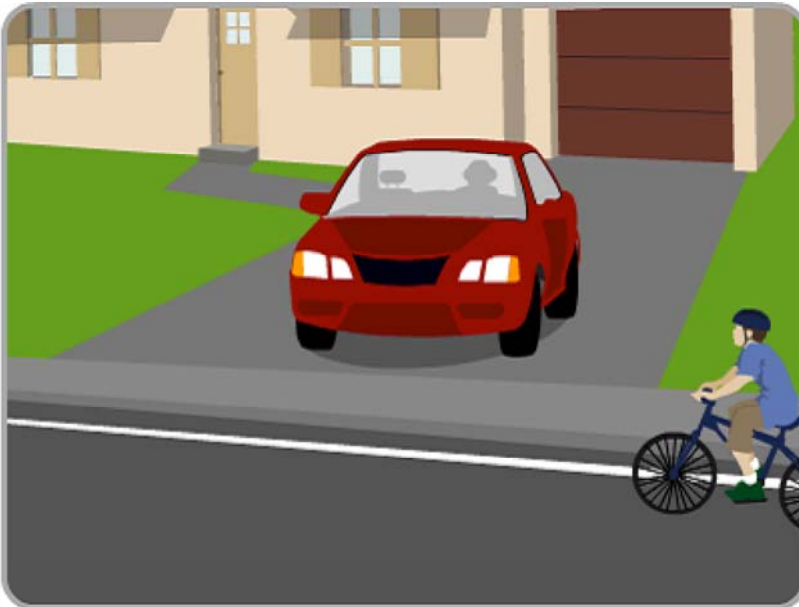
Un cycliste circule dans votre direction au moment où vous quittez votre propriété. Qui a la priorité de passage?

62 / 162

- ☒ Le cycliste.
- ☐ Vous.
- ☐ Il n'y a pas de priorité dans ce cas.

Solution : Le cycliste.

La priorité revient au cycliste. Au moment de quitter une propriété privée pour s'engager sur un chemin public, vous devez céder le passage aux cyclistes et à tous les véhicules qui y circulent.



Q

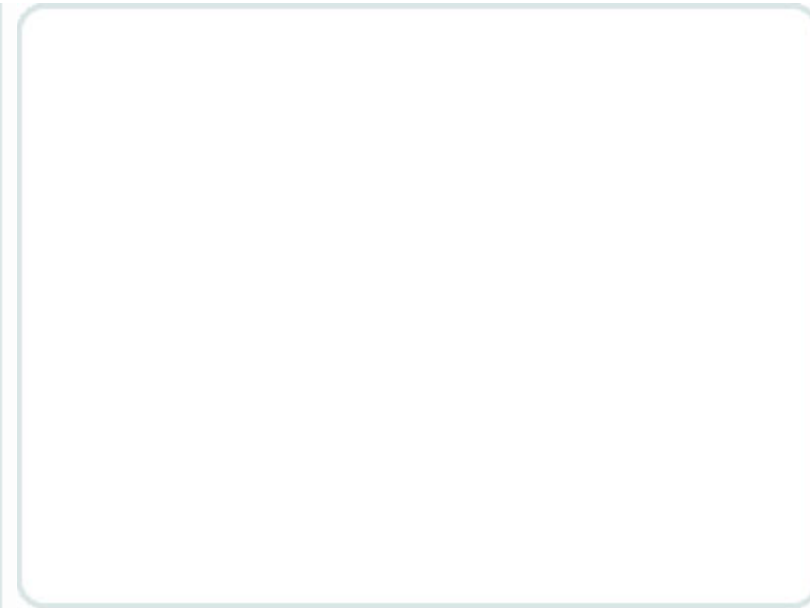
Un cycliste roule sur l'accotement. Vous devez demeurer vigilant, même...

63 / 162

- ☒ s'il a le droit d'y être.
- ☐ s'il n'a pas le droit de rouler sur l'accotement.
- ☐ s'il a le droit d'y être seulement pour rejoindre une piste cyclable.

Solution : s'il a le droit d'y être.

Au Québec, les cyclistes peuvent circuler sur toutes les routes, à l'exception des autoroutes. Les accotements asphaltés où il est prévu de rouler à vélo sont désignés par un panneau.



Q

Un conducteur qui ne respecte pas les règles de la circulation qui se rapportent au piéton est passible :

64 / 162

- ☒ d'une amende de 100 \$ à 200 \$ plus des frais judiciaires.
- ☐ d'une amende de 50 \$ à 100 \$ plus des frais judiciaires.
- ☐ d'un sévère avertissement, car il n'y a pas d'amende liée au non-respect de ces règles.

Solution : d'une amende de 100 \$ à 200 \$ plus des frais judiciaires.

Les agents de la paix veillent sur la sécurité des piétons sur le réseau routier en imposant au conducteur qui ne respecte pas les règles de la circulation se rapportant aux piétons une amende de 100 \$ à 200 \$ et des frais judiciaires.

Q

Un conducteur qui ne respecte pas les règles de la circulation qui se rapportent au piéton :

65 / 162

- ☒ accumulera jusqu'à 3 points d'inaptitude dans son dossier de conduite.
- ☐ n'accumulera aucun point dans son dossier de conduite.
- ☐ accumulera jusqu'à 5 points d'inaptitude dans son dossier de conduite.

Solution : accumulera jusqu'à 3 points d'inaptitude dans son dossier de conduite.

Les agents de la paix veillent sur la sécurité des piétons en imposant une amende au conducteur qui ne respecte pas les règles de la circulation se rapportant aux piétons. De plus, des points d'inaptitude s'inscrivent dans son dossier de conducteur.

Q

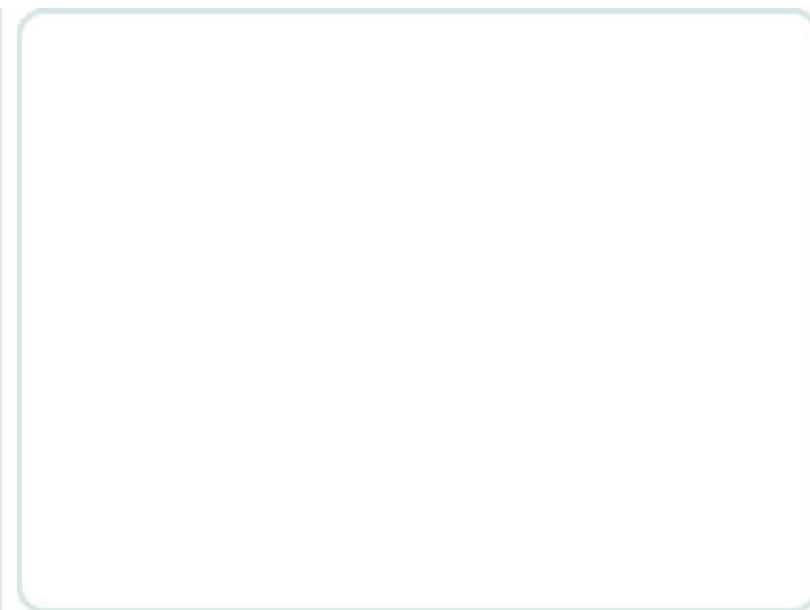
Vous circulez dans une zone scolaire. La limite maximale de vitesse permise est :

66 / 162

- ☒ 50 km/h sauf si une limite moindre est indiquée.
- ☐ toujours de 30 km/h.
- ☐ toujours de 50 km/h.

Solution : 50 km/h sauf si une limite moindre est indiquée.

La limite de vitesse est de 50 km/h sauf si une limite moindre est indiquée.



Q

Vous conduisez le véhicule de votre père. La passagère, votre amie de 15 ans, ne porte pas sa ceinture de sécurité. À qui incombe l'amende?

67 / 162

☒ À vous et à votre amie.

☐ À votre père.

☐ À votre amie.

Solution : À vous et à votre amie.

Le conducteur a comme responsabilité de s'assurer que les passages de moins de 16 ans bouclent leurs ceintures de sécurité. Également, un enfant de 14 ans ou plus qui ne porte pas sa ceinture de sécurité peut recevoir une amende et des points d'inaptitude. C'est

donc le conducteur et le passager qui pourraient recevoir chacun une amende et des points d'incapacité.

Q

Quelle est la sanction prévue au Code de la sécurité routière pour le non-port de la ceinture de sécurité?

68 / 162

- ☒ Une amende et des points d'incapacité.
- ☐ Une amende uniquement.
- ☐ Des points d'incapacité uniquement.
- ☐ À la première infraction, une amende uniquement et, aux infractions suivantes, amende et points d'incapacité.

Solution : Une amende et des points d'incapacité.

Le Code de la sécurité routière prévoit 3 points d'inaptitude et une amende entre 115 et 154 \$ pour le non-port de la ceinture de sécurité.

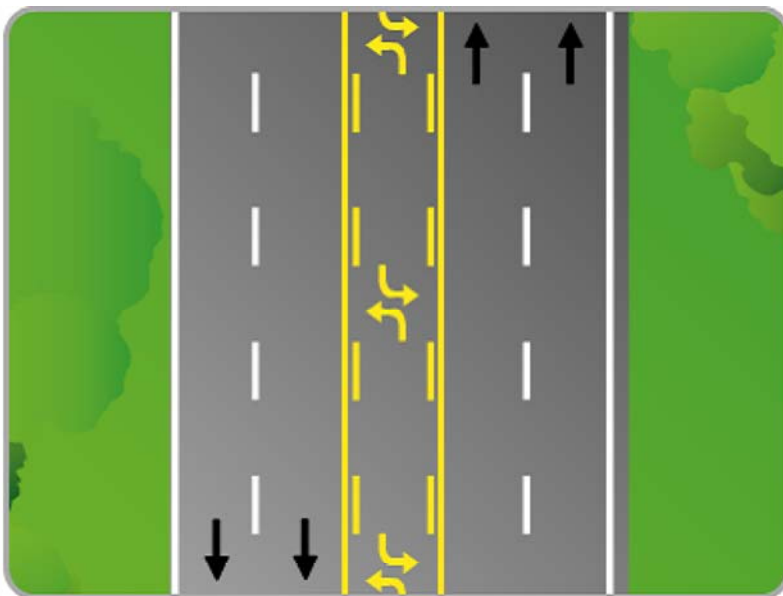
Q

Dans quelle situation la voie du centre peut-elle être utilisée?

69 / 162

- ☒ Pour effectuer un virage à gauche.
- ☐ Pour circuler plus rapidement que la circulation.
- ☐ Pour circuler pendant les périodes de pointe.
- ☐ Pour dépasser un véhicule lent.

Solution : Pour effectuer un virage à gauche.



Dans cette situation, la voie du centre peut être utilisée dans l'un ou l'autre sens pour effectuer un virage à gauche.

Q

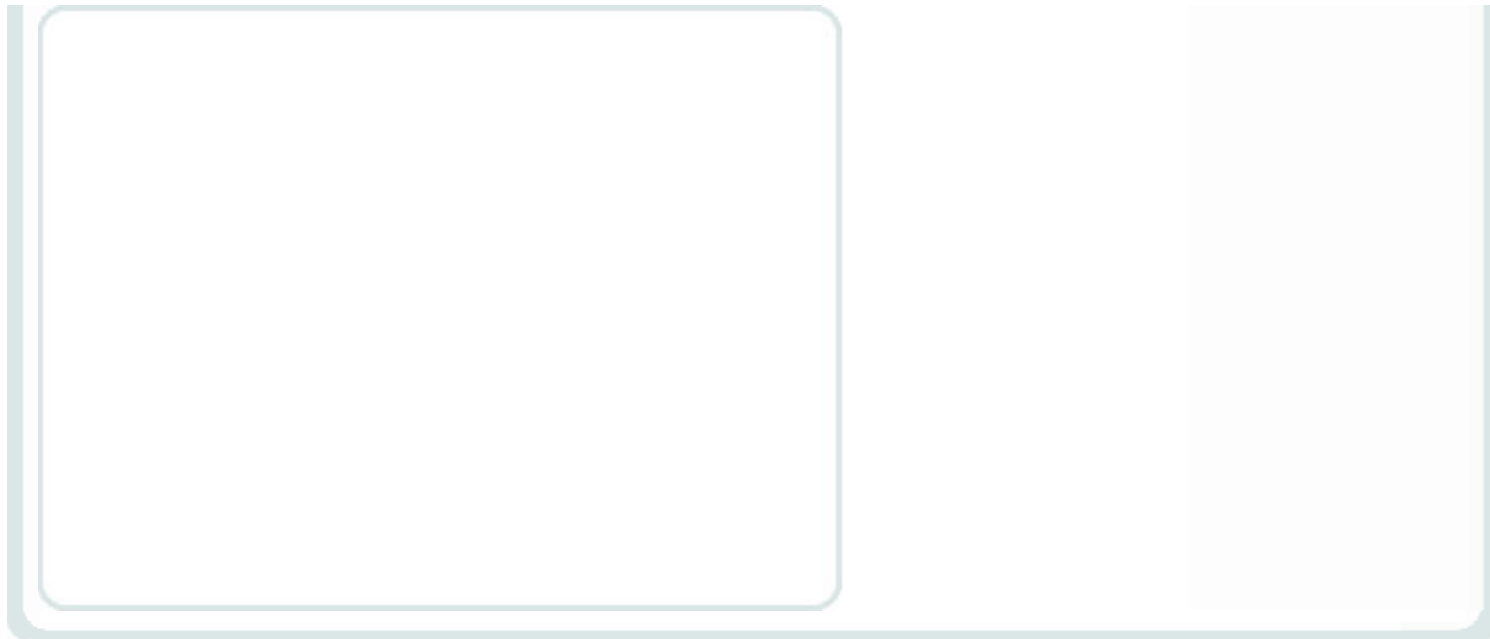
Vous circulez dans une zone résidentielle en respectant la limite de vitesse. Une pluie fine commence à tomber. Quelle est la meilleure action à faire?

70 / 162

- ☒ Ralentir.
- ☐ Maintenir votre vitesse, car la pluie fine n'a pas de conséquences.
- ☐ Accélérer un peu pour éviter de dérapier.

Solution : Ralentir.

Attention! L'eau qui se mélange à la poussière, à l'huile et à d'autres substances rend la chaussée particulièrement glissante. C'est pourquoi il vaut mieux ralentir.



Q

Que vous indiquent ces marques sur la chaussée?

71 / 162

- ☒ Une zone qui indique des droits particuliers pour les piétons.
- ☐ Le début d'une zone où la limite maximale de vitesse est augmentée.
- ☐ Le début d'une zone scolaire.
- ☐ Une zone où des travaux sont effectués.

Solution : Une zone qui indique des droits particuliers pour les piétons.



Ces lignes indiquent une portion de la chaussée où les piétons ont priorité de passage. Soyez donc attentifs à respecter cette priorité accordée aux piétons par le Code de la sécurité routière.

Q

Qui doit céder le passage?

72 / 162

- ☒ Les deux conducteurs.
- ☐ Seulement le conducteur dans la même voie que le piéton.
- ☐ Seulement le conducteur dans la voie voisine du piéton.
- ☐ Aucun des conducteurs.

Solution : Les deux conducteurs.



L'automobiliste doit céder le passage et protéger les usagers vulnérables.

Q

Dans cette situation, à qui devez-vous céder le passage?

73 / 162

- ☒ Aux piétons et au cycliste.
- ☐ Aux piétons.
- ☐ Vous n'avez pas à céder le passage.

Solution : Aux piétons et au cycliste.

Lors d'un virage à une intersection, vous devez céder le passage aux piétons et aux cyclistes.



Q

Dans une zone rurale, vous suivez un autobus d'écoliers qui actionne soudainement ses feux de détresse. Avez-vous le droit de le dépasser ?

74 / 162

- ☒ Non, en aucun cas.
- ☐ Oui, si vous avez l'espace nécessaire.
- ☐ Oui, si vous pouvez le faire sans danger.

Solution : Non, en aucun cas.

Cette mesure de présignallement indique aux usagers de la route que le véhicule est sur le point de s'immobiliser, et les oblige à faire de même.



Q

En face de vous, des enfants descendent d'un autobus scolaire mais ne traversent pas devant. Que devez-vous faire?

75 / 162

- ☒ Vous restez immobile jusqu'à ce que les feux soient éteints.
- ☐ Vous avancez puisque les enfants ne traversent pas devant l'autobus.
- ☐ Vous actionnez vos feux de détresse pour ceux qui vous suivent.

Solution : Vous restez immobile jusqu'à ce que les feux soient éteints.



Vous restez immobile à plus de 5 mètres et ne pouvez croiser ou dépasser l'autobus que lorsque les feux intermittents seront éteints et que le signal d'arrêt obligatoire sera escamoté.

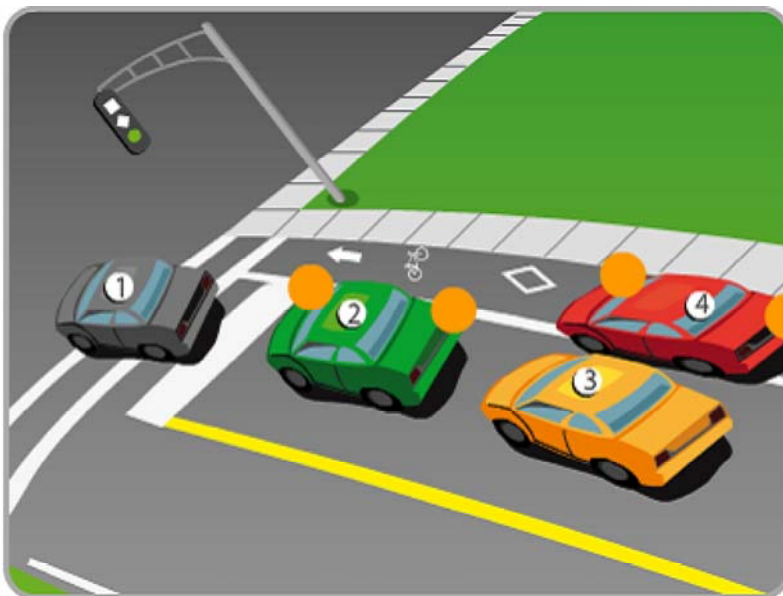
Q

Parmi les conducteurs de véhicules suivants, choisissez celui ou ceux qui adoptent une conduite responsable.

76 / 162

☒ 2, 3☐ 1☐ 4☐ 2

Solution : 2, 3



En respectant les règles de la circulation, vous adoptez un comportement prévisible pour les autres usagers de la route.

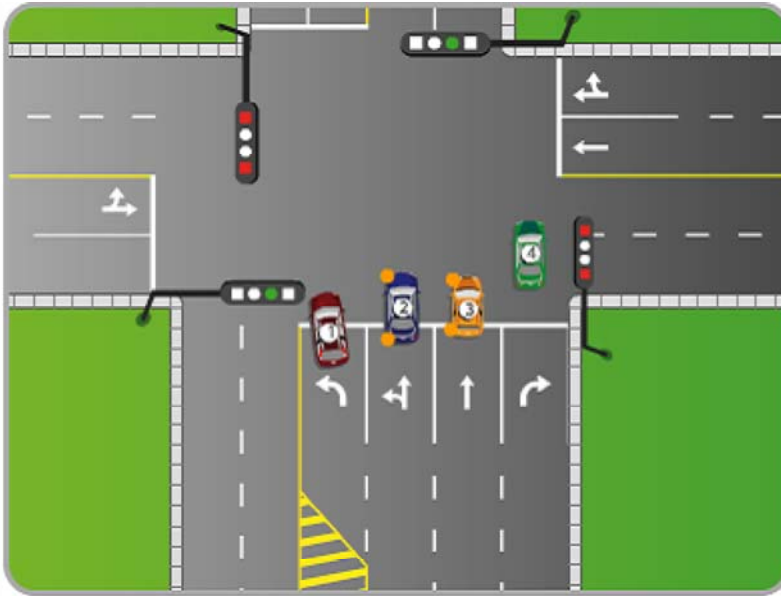
Q

Parmi les conducteurs de véhicules suivants, choisissez celui ou ceux qui adoptent une conduite responsable.

77 / 162

☒ 2☐ 1☐ 3☐ 4**Solution : 2**

Respecter les règles de la circulation, c'est être responsable.



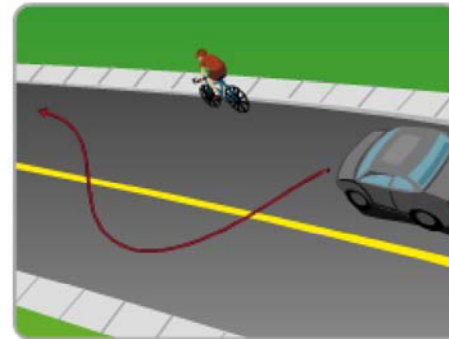
Q

Quel conducteur contrevient aux règles qui concernent les cyclistes?

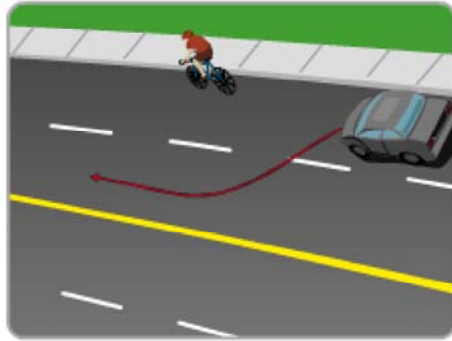
78 / 162



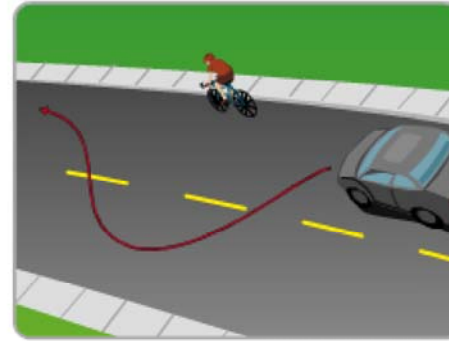
☒ Illustration 1



☐ Illustration 2



☐ Illustration 3



☐ Illustration 4

Solution : Illustration 1

Soyez toujours coopérant avec les cyclistes!

Q

Parmi les conducteurs de véhicules suivants, choisissez celui ou ceux qui adoptent une conduite responsable.

79 / 162

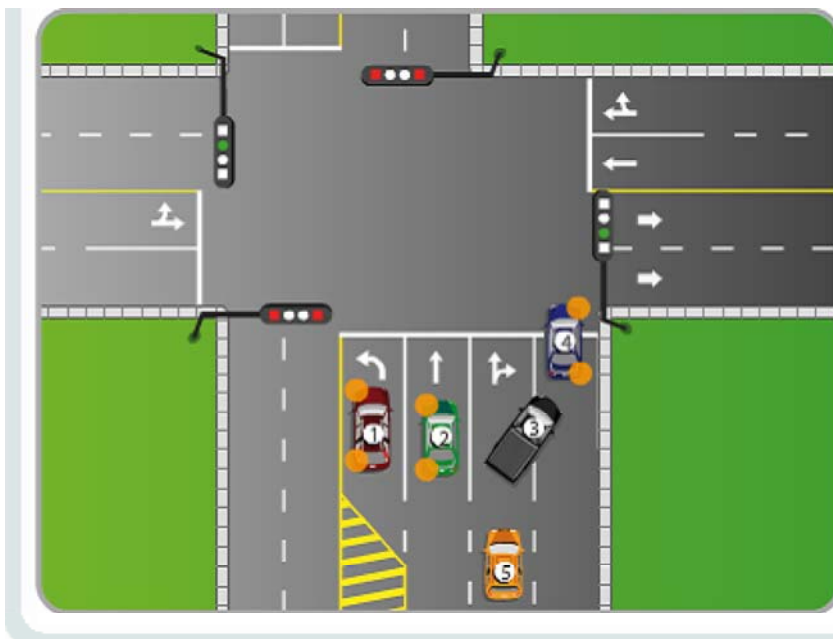
☒ 1, 5

☐ 2, 4

☐ 3, 5

Solution : 1, 5

Soyez toujours coopérant avec les cyclistes!



Q

Choisissez le ou les véhicules dont le conducteur adopte une conduite responsable.

80 / 162

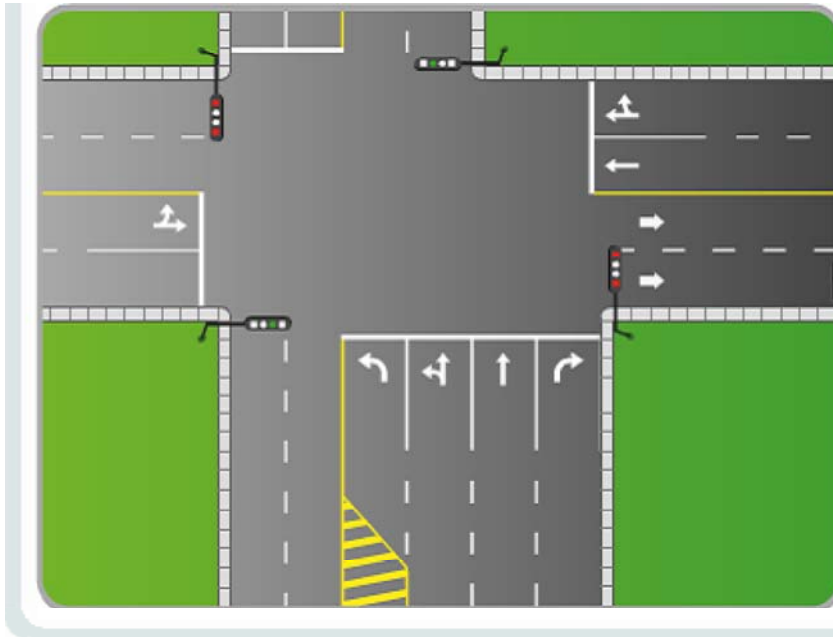
☒ 3, 5

☐ 1, 3

☐ 2, 4

Solution : 3, 5

Respecter les règles de la circulation, c'est simple!



Q

Choisissez le ou les véhicules dont le conducteur adopte une conduite responsable.

81 / 162

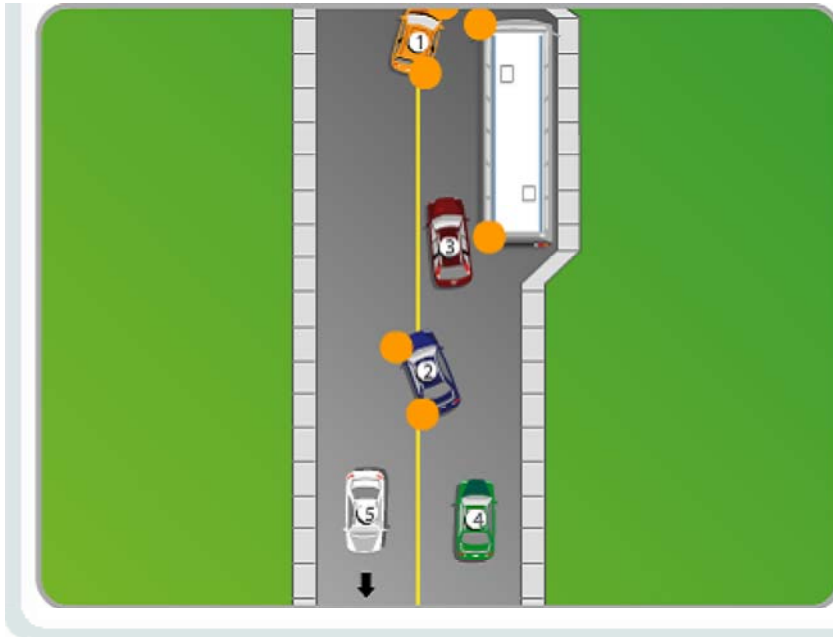
☒ 4, 5

☐ 1, 4

☐ 2, 3

Solution : 4, 5

Soyez coopérants avec les chauffeurs d'autobus!



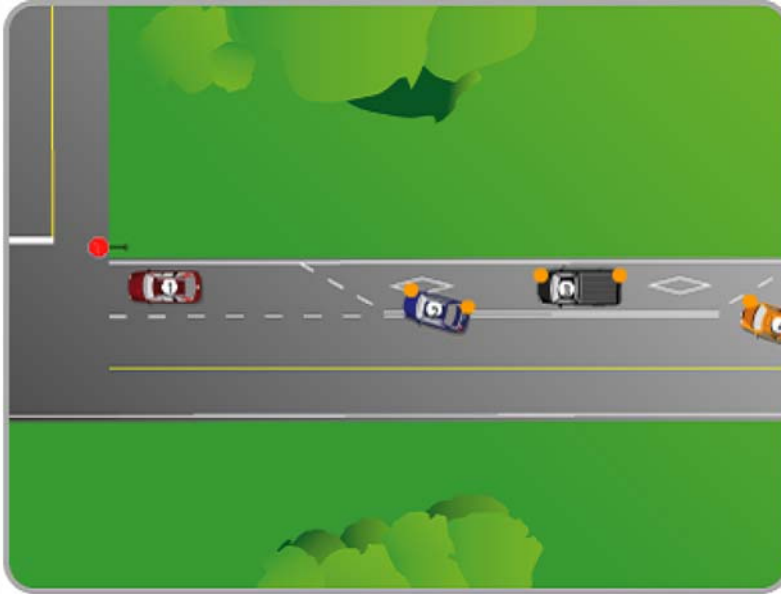
Q

Choisissez le ou les véhicules dont le conducteur adopte une conduite responsable.

82 / 162

☒ 1☐ 2☐ 3☐ 4**Solution : 1**

Soyez coopérants avec les chauffeurs d'autobus!



Q

Choisissez le ou les véhicules dont le conducteur adopte une conduite responsable.

83 / 162

☒ 3, 4

☐ 1, 2

☐ 5, 6

Solution : 3, 4

Être un citoyen responsable, c'est coopérer avec les piétons et les cyclistes!



Q

Choisissez le ou les véhicules dont le conducteur adopte une conduite responsable.

84 / 162

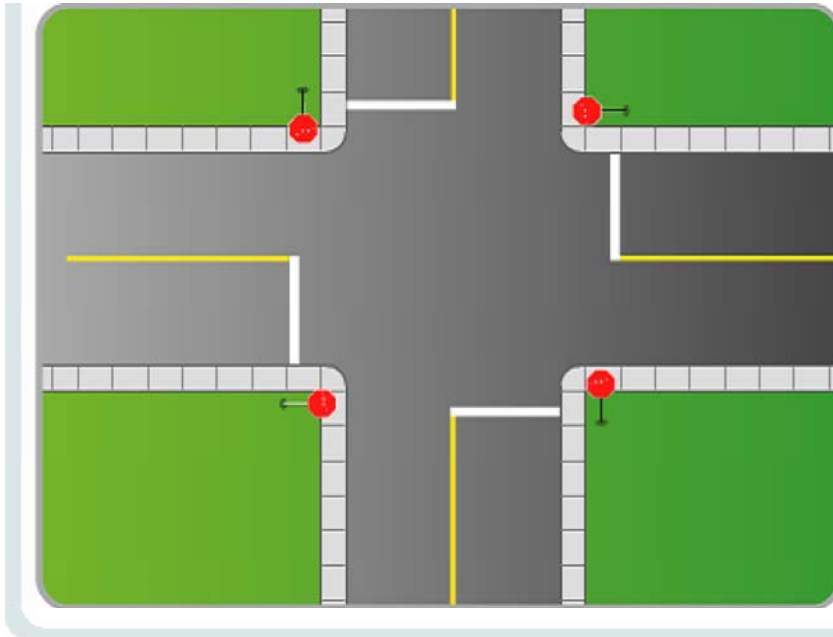
☒ 2, 5

☐ 1, 3

☐ 4, 5

Solution : 2, 5

Respecter les règles de la circulation, c'est être responsable.



Q

Choisissez le ou les véhicules dont le conducteur adopte une conduite responsable.

85 / 162

☒ 1, 2, 4

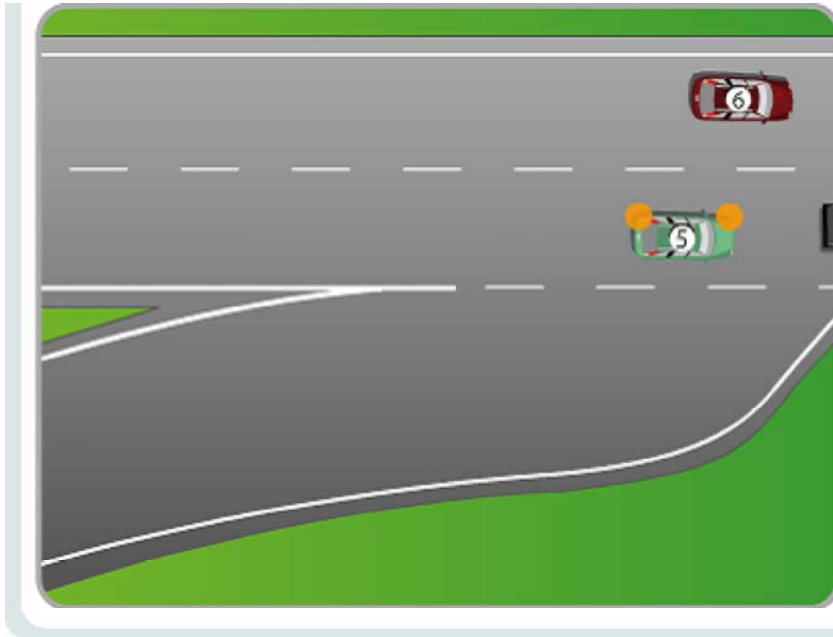
☐ 3

☐ 5

☐ 6

Solution : 1, 2, 4

Respecter les règles de la circulation, c'est être responsable.



Q

Choisissez le ou les véhicules dont le conducteur adopte une conduite responsable.

86 / 162

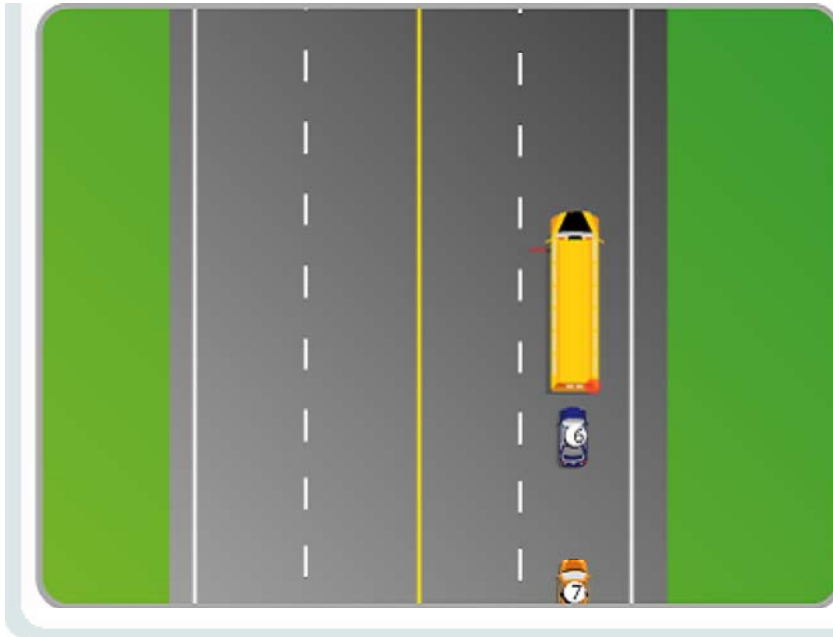
☒ 1, 2, 7

☐ 3, 6

☐ 4, 5

Solution : 1, 2, 7

Soyez un citoyen coopératif en respectant les écoliers.



Q

Choisissez le ou les véhicules dont le conducteur adopte une conduite responsable.

87 / 162

☒ 1, 2, 3, 6

☐ 4, 5

☐ 4

Solution : 1, 2, 3, 6

Respecter les règles de la circulation, c'est être responsable.



Q

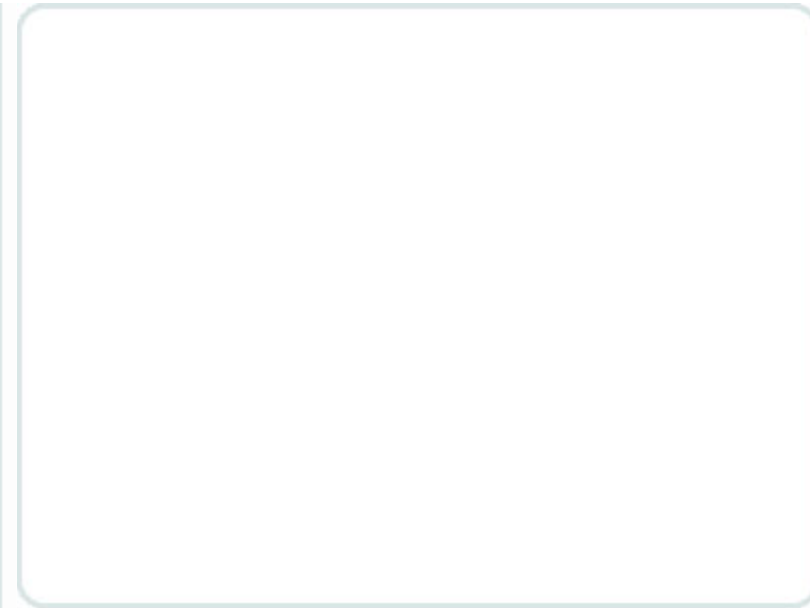
Au Québec, les pneus d'hiver :

88 / 162

- ☒ sont obligatoires.
- ☐ sont inutiles dans les grandes villes.
- ☐ ont une efficacité limitée.

Solution : sont obligatoires.

Au Québec, les pneus d'hiver sont maintenant obligatoires. Ils offrent une meilleure adhérence et leurs sculptures profondes évacuent plus vite la neige accumulée dans les sillons.



Indiquez les comportements qui désobéissent à la réglementation parmi les comportements 1 à 5.

89 / 162

☒ 1, 2, 4, 5

☐ 2, 3, 5

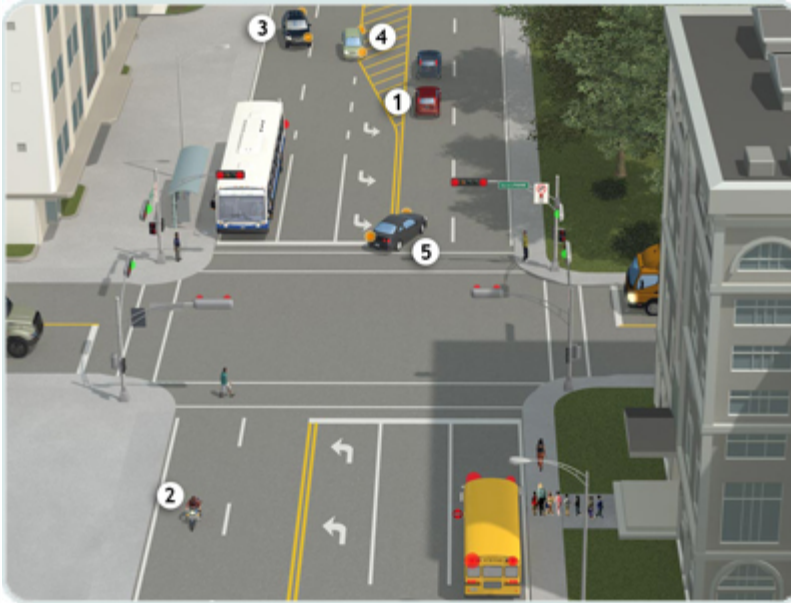
☐ 3, 4, 5

☐ 1, 2, 3, 4

Solution : 1, 2, 4, 5

N° 1 : Suit de trop près.

N° 2 : Croise un autobus scolaire dont les feux



intermittents sont en fonction.

N° 3 : Adopte un comportement sécuritaire.

N° 4 : Circule sur une ligne jaune.

N° 5 : Circule sur une ligne médiane jaune.

Q

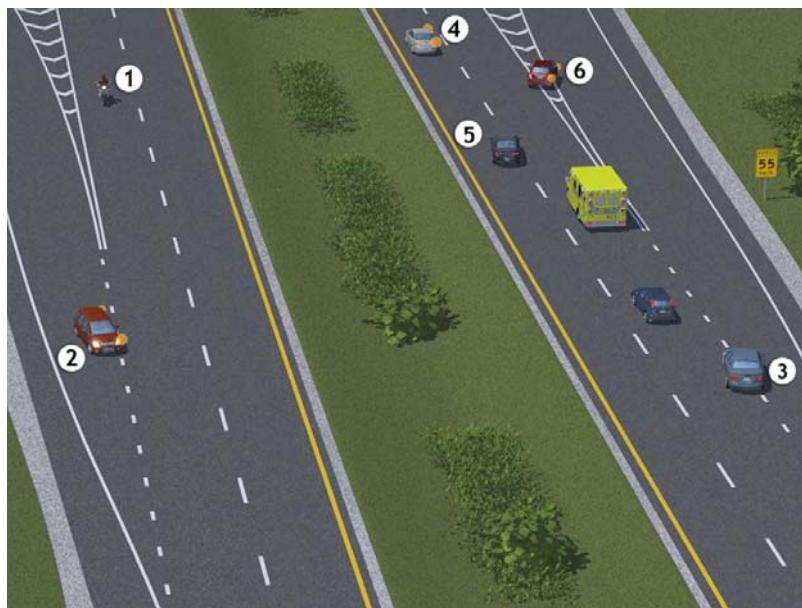
Indiquez les comportements qui désobéissent à la réglementation parmi les comportements 1 à 6.

90 / 162

- ☒ 3, 5, 6
- ☐ 2, 3, 4, 5
- ☐ 1, 4, 6
- ☐ 2, 3, 5, 6

Solution : 3, 5, 6

N° 1 : Le motocycliste adopte un comportement sécuritaire. La priorité est à celui qui circule déjà sur



l'autoroute.

N° 2 : Le conducteur adopte un comportement sécuritaire. Il signale son intention et s'insère sur l'autoroute en maintenant une distance suffisante avec le véhicule qui circule déjà sur l'autoroute.

N° 3 : Le conducteur s'insère dans une voie de décélération sans signaler son intention au préalable.

N° 4 : Le conducteur adopte un comportement sécuritaire. Il signale son intention et change de voie en conservant une distance prudente et raisonnable.

N° 5 : Le conducteur change de voie sans avoir signalé son intention au préalable.

N° 6 : Le conducteur franchit une ligne de démarcation des voies.

Q

Indiquez les comportements qui désobéissent à la réglementation parmi les comportements 1 à 6.

91 / 162

☒ 1, 5, 6

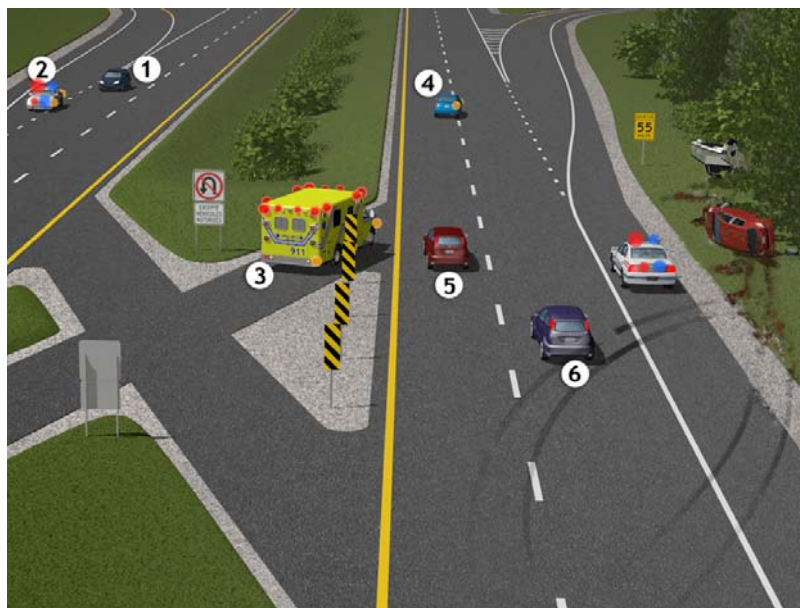
☐ 2, 3

☐ 1, 5

☐ 2, 3, 4, 5, 6

Solution : 1, 5, 6

N° 1 : Le conducteur ne cède pas le passage à un véhicule d'urgence dont les signaux lumineux ou



sonores sont en marche.

N° 2 : Le conducteur d'un véhicule d'urgence n'est plus tenu de se conformer aux règles de la circulation lorsqu'il est dans l'exercice de ses fonctions.

N° 3 : Le conducteur adopte un comportement sécuritaire. Une ambulance est un véhicule autorisé à circuler dans cette zone.

N° 4 : Le conducteur change de voie après avoir signalé son intention au préalable.

N° 5 : Le conducteur ne cède pas le passage à un véhicule d'urgence dont les signaux lumineux ou sonores sont en marche.

N° 6 : Le conducteur ne respecte pas la réglementation liée aux véhicules d'urgence. Il ne change pas de voie pour s'éloigner d'un véhicule d'urgence dont les signaux lumineux ou sonores sont en marche.

Q

Indiquez les comportements qui désobéissent à la réglementation parmi les comportements 1 à 5.

92 / 162

☒ 2, 3, 4

☐ 1, 3, 4, 5

☐ 2, 4, 5

☐ 2, 3, 4, 5

Solution : 2, 3, 4

N° 1 : Le conducteur du véhicule adopte un comportement sécuritaire : il signale son intention



d'accéder à une entrée privée.

N° 2 : Le conducteur ne respecte pas la priorité de passage accordée aux véhicules qui viennent en sens inverse.

N° 3 : Le conducteur termine son dépassement après la fin de la ligne pointillée.

N° 4 : Le conducteur ne pourra pas terminer son dépassement avant la fin de la ligne pointillée.

N° 5 : Le conducteur adopte un comportement sécuritaire : il est permis de franchir des lignes continues pour dépasser un tracteur de ferme.

Q

Indiquez les comportements qui désobéissent à la réglementation parmi les comportements 1 à 6.

93 / 162

☒ 2, 4, 5

☐ 1, 3, 4

☐ 1, 2, 3, 4, 5, 6

☐ 1, 3, 5

Solution : 2, 4, 5

N° 1 : Le conducteur adopte un comportement sécuritaire. Il suit le véhicule à une distance prudente et



raisonnable.

N° 2 : Le conducteur ne suit pas le véhicule à une distance prudente et raisonnable.

N° 3 : Le conducteur adopte un comportement sécuritaire. Il facilite le passage du véhicule d'urgence.

N° 4 : Le conducteur conserve une distance imprudente au moment du changement de voie.

N° 5 : Le conducteur ne suit pas le véhicule à une distance prudente et raisonnable.

N° 6 : Le conducteur adopte un comportement sécuritaire.

Q

Indiquez les comportements qui désobéissent à la réglementation parmi les comportements 1 à 6.

94 / 162

☒ 1, 2, 3

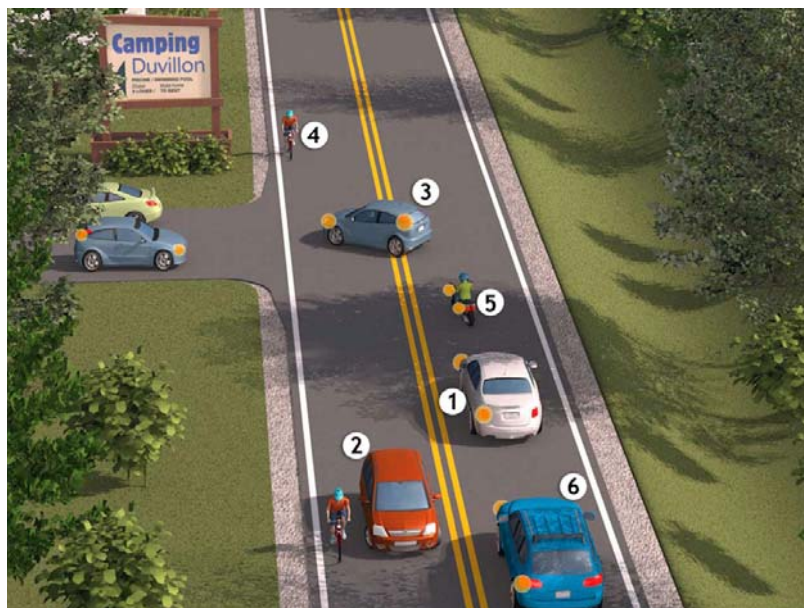
☐ 2, 4

☐ 3, 5

☐ 2, 5, 6

Solution : 1, 2, 3

N° 1 : Le conducteur ne conserve pas une distance prudente avec le cyclomoteur.



N° 2 : Le conducteur dépasse le vélo sans conserver une distance sécuritaire. En milieu rural, une marge minimale de 1,5 mètre est recommandée.

N° 3 : Le conducteur ne respecte pas la priorité à accorder aux cyclistes à une intersection.

N° 4 : Le cycliste a la priorité de passage.

N° 5 : Le cyclomotoriste signale son intention de tourner à gauche.

N° 6 : Le conducteur est immobilisé en signalant son intention.

Q

Indiquez les comportements qui désobéissent à la réglementation parmi les comportements 1 à 5.

95 / 162

☒ 2, 3

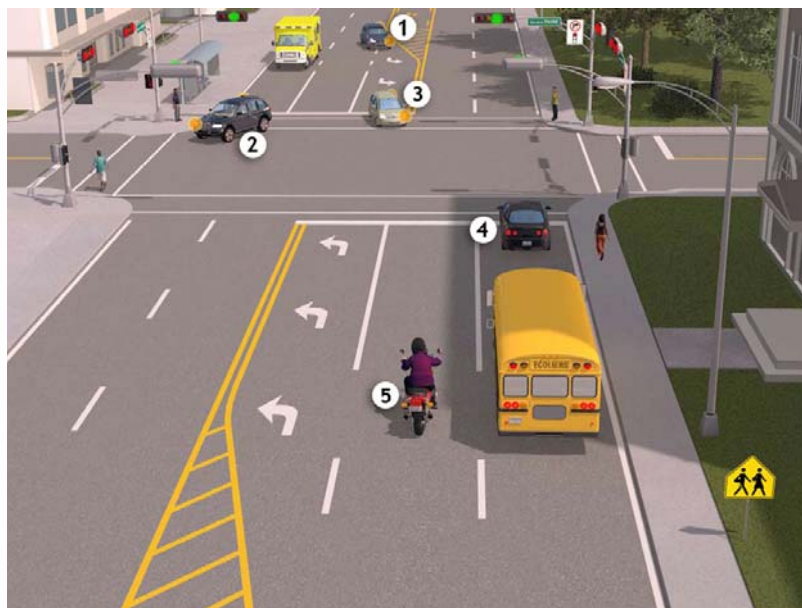
☐ 1, 3, 5

☐ 1, 2, 4

☐ 4, 5

Solution : 2, 3

N° 1 : Adopte un comportement sécuritaire : il respecte le corridor de sécurité.



N° 2 : Ne respecte pas la priorité de passage accordée aux piétons à une intersection.

N° 3 : Ne respecte pas la priorité accordée aux véhicules venant en sens inverse.

N° 4 : Adopte un comportement sécuritaire : le véhicule 3 ne respecte pas la priorité de passage accordée au véhicule 4.

N° 5 : Adopte un comportement sécuritaire : il passe à côté d'un autobus scolaire dont les feux intermittents ne sont pas en fonction.

Q

Ce panneau annonce :

96 / 162

☒ la présence possible d'animaux sauvages.

☐ la proximité d'une réserve faunique.

☐ la présence d'une ferme d'élevage.

Solution : la présence possible d'animaux sauvages.

Ce panneau prévient de la présence possible d'animaux sauvages près de la route ou sur la route : soyez vigilant.



Q

Ce panneau indique...

97 / 162

- ☒ de faire un arrêt complet.
- ☐ de ralentir et de faire un quasi-arrêt au besoin.
- ☐ de ralentir et d'arrêter au besoin après avoir observé et évalué.

Solution : de faire un arrêt complet.

Ce panneau annonce l'approche d'un panneau « Arrêt ». Commencez à ralentir, car vous devrez bientôt arrêter.



Q

Vous approchez :

98 / 162

- ☒ d'une chaussée cahoteuse.
- ☐ d'une région montagneuse.
- ☐ d'une chaussée inondée.

Solution : d'une chaussée cahoteuse.

Ce panneau prévient que la chaussée présente des déformations à certains endroits.



Q

Que vous annonce ce panneau?

99 / 162

- ☒ La chaussée peut être glissante si elle est mouillée.
- ☐ La chaussée est cahoteuse.
- ☐ Votre véhicule risque de s'enliser.

Solution : La chaussée peut être glissante si elle est mouillée.

Ce panneau signale que la chaussée peut être glissante si elle est mouillée.



Q

Que vous annonce ce panneau de signalisation?

100 / 162

- ☒ Vous approchez d'un endroit où la circulation s'effectue dans les deux sens.
- ☐ Vous approchez d'une route où le nombre de voies est augmenté.
- ☐ Vous approchez d'une route où les voies de circulation sont séparées par un terre-plein.

Solution : Vous approchez d'un endroit où la circulation s'effectue dans les deux sens.



Ce panneau annonce l'approche d'une zone où la circulation s'effectue dans les deux sens.

Q

Vous devrez contourner un obstacle en passant :

101 / 162

- ☒ par la droite.
- ☐ par la droite ou par la gauche.
- ☐ par la gauche.

Solution : par la droite.

Ce panneau signale au conducteur qu'il devra contourner un obstacle en passant par la droite.



Q

Ce panneau vous annonce :

102 / 162

- ☒ l'approche d'un obstacle à contourner en passant par la droite ou par la gauche.
- ☐ le début d'une autoroute.
- ☐ la fin prochaine d'une autoroute.

Solution : l'approche d'un obstacle à contourner en passant par la droite ou par la gauche.

Ce panneau vous prévient que vous approchez d'une chaussée séparée où le contournement peut se faire par la droite ou par la gauche.



Q

Ce panneau vous prévient que :

103 / 162

- ☒ vous approchez d'une intersection où sont installés des feux de circulation.
- ☐ vous approchez d'une zone où seront bientôt installés des feux de circulation.
- ☐ les feux de circulation à une intersection sont défectueux.

Solution : vous approchez d'une intersection où sont installés des feux de circulation.



Ce panneau indique l'approche d'une intersection avec feux de circulation. Ces panneaux sont utilisés lorsque des feux de circulation sont installés sur une route où on ne s'attendrait pas normalement à en trouver. En voyant ce panneau, prévoyez que vous devrez peut-être arrêter.

Q

Ce panneau indique :

104 / 162

- ☒ la vitesse recommandée.
- ☐ la vitesse minimale à respecter.
- ☐ la vitesse maximale autorisée.

Solution : la vitesse recommandée.

Ce panneau sert à indiquer la vitesse recommandée, suggérée pour des questions de sécurité, lorsque vous circulez dans la voie de sortie d'une autoroute.



Q

Ce panneau annonce qu'il faudra :

105 / 162

- ☒ franchir plusieurs courbes successives.
- ☐ franchir une courbe prononcée.
- ☐ circuler sur une chaussée glissante.

Solution : franchir plusieurs courbes successives.

Ce panneau indique que vous franchirez bientôt plusieurs courbes rapprochées les unes des autres : il est sage de ralentir.



Q

Ce panneau :

106 / 162

- ☒ annonce la présence possible d'un autobus scolaire.
- ☐ recommande de ralentir.
- ☐ oblige à arrêter à la hauteur de ce panneau.

Solution : annonce la présence possible d'un autobus scolaire.

Ce panneau avertit de la présence possible d'un autobus scolaire immobilisé pour faire monter ou descendre des écoliers. Soyez attentif aux enfants qui peuvent être à proximité.



Q

Que vous annonce ce panneau de signalisation?

107 / 162

- ☒ Vous approchez d'un endroit où la route est rétrécie du côté droit.
- ☐ Vous approchez d'une rampe de détresse.
- ☐ Vous approchez d'une route où la chaussée est séparée par un terre-plein.

Solution : Vous approchez d'un endroit où la route est rétrécie du côté droit.

Ce panneau indique que la largeur de la chaussée est diminuée du côté droit.



Q

Vous désirez tourner à droite. Des piétons sont engagés dans le passage pour piétons et la main orange du feu pour piétons arrête de clignoter. Que devez-vous faire?

108 / 162

- ☒ Céder le passage aux piétons qui traversent.
- ☐ Vous déplacer dans la voie de gauche.
- ☐ Vous engager et tourner lentement.

Solution : Céder le passage aux piétons qui traversent.

Dans cette situation, vous devez permettre aux piétons de poursuivre la traversée de l'intersection.



Q

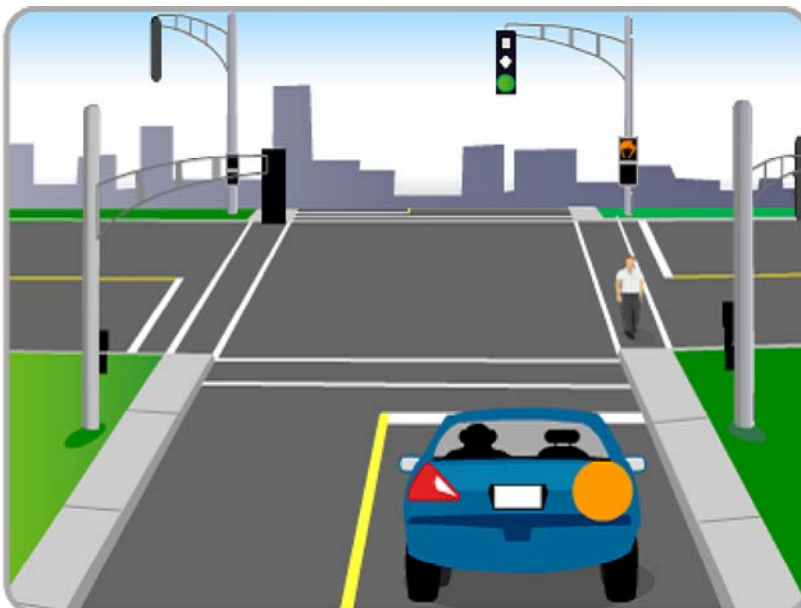
Vous désirez tourner à droite. Un piéton est engagé dans le passage pour piétons et la main orange du feu pour piétons arrête de clignoter. Que devez-vous faire?

109 / 162

- ☒ Céder le passage au piéton qui traverse.
- ☐ Vous assurer que le piéton vous laissera passer.
- ☐ Klaxonner.

Solution : Céder le passage au piéton qui traverse.

Dans cette situation, vous devez permettre au piéton de poursuivre la traversée de l'intersection.



Q

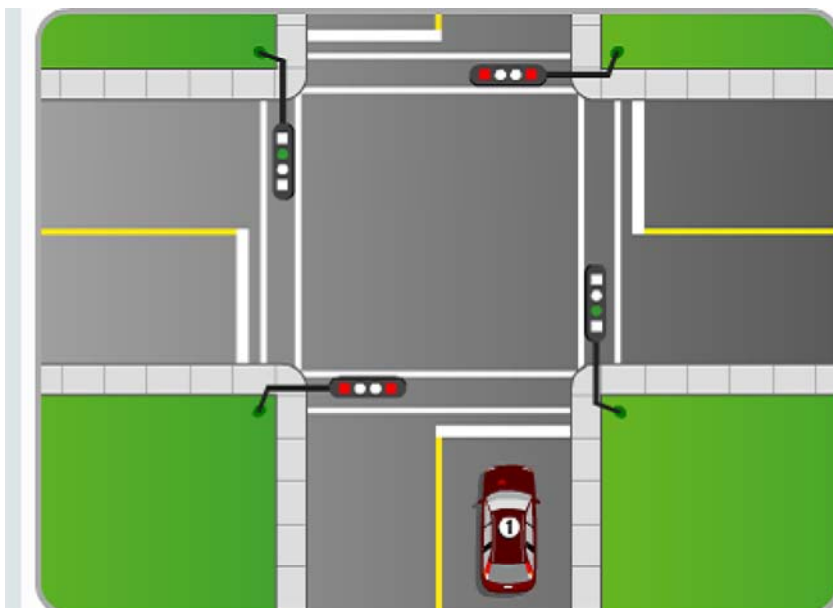
À l'intersection illustrée ici, le conducteur du véhicule 1 fait face à un feu rouge. Que doit-il faire s'il veut continuer tout droit?

110 / 162

- ☒ Arrêter à la ligne d'arrêt et attendre le feu vert.
- ☐ Ralentir et avancer lentement si aucun véhicule n'approche.
- ☐ Avancer jusqu'au passage pour piétons et arrêter si cela est nécessaire.

Solution : Arrêter à la ligne d'arrêt et attendre le feu vert.

Le conducteur doit arrêter et attendre le feu vert.



Q

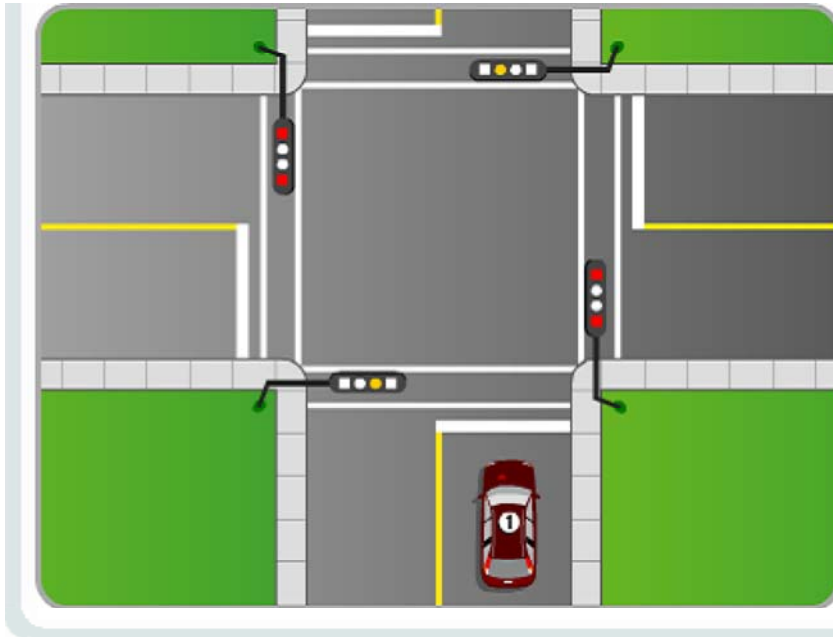
À l'intersection illustrée ici, le conducteur du véhicule 1 fait face à un feu jaune. Que doit-il faire avant de continuer tout droit?

111 / 162

- ☒ Arrêter et attendre le feu vert.
- ☐ Accélérer afin de franchir l'intersection le plus rapidement possible.
- ☐ Regarder à gauche et à droite pour s'assurer que la voie est libre.

Solution : Arrêter et attendre le feu vert.

Le conducteur doit arrêter et attendre le feu vert.



Q

Devant cette flèche, que pouvez-vous faire?

112 / 162

- ☒ Tourner à droite.
- ☐ Continuer tout droit ou tourner à droite.
- ☐ Continuer tout droit.

Solution : Tourner à droite.

La flèche verte, clignotante ou non, indique au conducteur qu'il doit circuler dans le sens indiqué en respectant les règles de priorité de passage qui s'appliquent devant un feu vert.



Q

Devant cette flèche, que pouvez-vous faire?

113 / 162

- ☒ Tourner à gauche.
- ☐ Continuer tout droit ou tourner à gauche.
- ☐ Continuer tout droit.

Solution : Tourner à gauche.

La flèche verte, clignotante ou non, indique au conducteur qu'il doit circuler dans le sens indiqué en respectant les règles de priorité de passage qui s'appliquent devant un feu vert.



Q

Vous circulez sur une autoroute. Que vous indique ce panneau?

114 / 162

- ☒ Une aire de stationnement réservée aux situations d'urgence.
- ☐ Un détecteur de véhicules en détresse.
- ☐ Un téléphone de secours.

Solution : Une aire de stationnement réservée aux situations d'urgence.

Ce panneau indique la présence, sur une autoroute, d'une aire de stationnement réservée aux situations d'urgence.



Q

Ce panneau indique la présence :

115 / 162

- ☒ d'un téléphone pour communiquer avec un service d'assistance pour obtenir l'aide nécessaire.
- ☐ d'un téléphone pour communiquer avec votre garage.
- ☐ d'un téléphone public.

Solution : d'un téléphone pour communiquer avec un service d'assistance pour obtenir l'aide nécessaire.

Ce téléphone permet de communiquer uniquement avec un service d'assistance pour obtenir l'aide nécessaire.



Q

Ce panneau indique :

116 / 162

- ☒ la fin d'une route numérotée.
- ☐ la fin d'une aire de travail.
- ☐ la fin d'un boulevard.

Solution : la fin d'une route numérotée.

Ce panneau indique la fin d'une route numérotée.



Q

Ce panneau signale la proximité :

117 / 162

☒ d'un hôpital.☐ d'un hôtel.☐ d'une halte.**Solution :** d'un hôpital.

Il s'agit d'un panneau qui indique la proximité d'un hôpital.



Q

Ce panneau indique la présence et la direction :

118 / 162

- ☒ d'un aéroport.
- ☐ d'un musée d'aéronefs.
- ☐ d'une patrouille aérienne.

Solution : d'un aéroport.

Il s'agit d'un panneau indiquant la présence d'un aéroport majeur et la direction à suivre pour s'y rendre.



Q

Dans quelle situation la ligne simple continue peut-elle être franchie?

119 / 162



illustration 1



illustration 2



illustration 3



Solution : illustration 1

Si la manoeuvre est sécuritaire, une ligne continue peut être franchie exceptionnellement pour dépasser un véhicule tiré par un animal.



Dans quelle situation la ligne simple continue peut-elle être franchie?

120 / 162



☒ illustration 1

☐ illustration 2

☐ illustration 3

Solution : illustration 1

Si la manoeuvre est sécuritaire, une ligne simple continue peut être franchie exceptionnellement pour dépasser une machinerie agricole.



Ce panneau indique :

121 / 162



- ☒ la distance qui vous sépare du point d'origine de la route.
- ☐ la distance à parcourir avant d'atteindre un hôpital.
- ☐ la distance à parcourir avant d'atteindre une halte routière.

Solution : la distance qui vous sépare du point d'origine de la route.

Lorsque vous circulez sur certaines routes, ce repère indique la distance qui vous sépare du point d'origine de la route.

Q

Dans quelle situation la ligne double continue peut-elle être franchie?

122 / 162



illustration 1



illustration 2



illustration 3



Solution : illustration 1

Si la manoeuvre est sécuritaire, une ligne double continue peut être franchie exceptionnellement pour dépasser une bicyclette.



Dans quelle situation la ligne double continue peut-elle être franchie?

123 / 162



☒ illustration 1

☐ illustration 2

☐ illustration 3

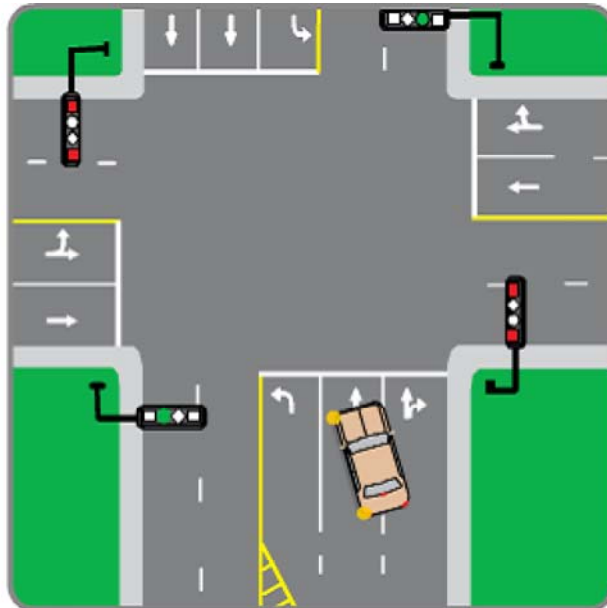
Solution : illustration 1

Une ligne double continue peut être franchie exceptionnellement pour dépasser un véhicule routier muni d'un panneau avertisseur de circulation lente si la manoeuvre est sécuritaire.



Le changement de voie est-il réglementaire?

124 / 162



- ☒ Non c'est interdit.
- ☐ Oui, car il n'y a aucun panneau de dépassement interdit.
- ☐ Oui, car la voie est libre.

Solution : Non c'est interdit.

Dans cette situation, il est interdit de franchir une ligne continue.

Q

Quelle illustration indique l'endroit où vous devez arrêter votre véhicule à une intersection si le feu est rouge?

125 / 162



illustration 1



illustration 2

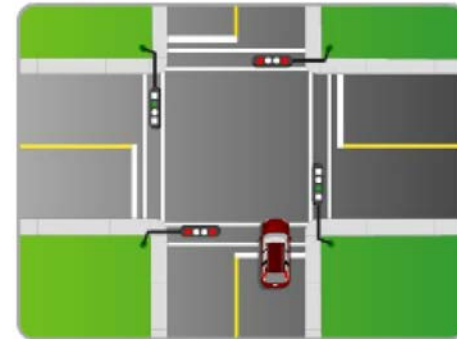


illustration 3

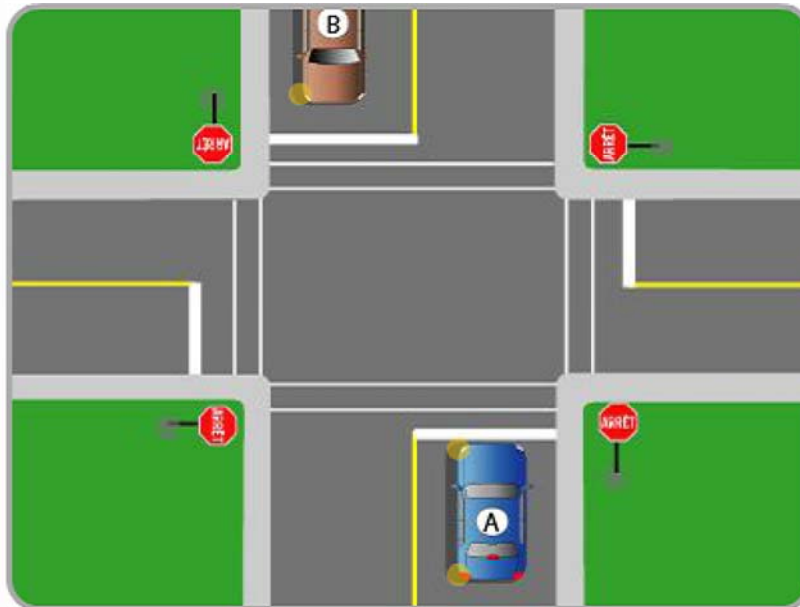
Solution : illustration 1

Le conducteur doit immobiliser son véhicule en deçà de l'intersection, avant un passage pour piétons ou une ligne d'arrêt.

Q

Vous conduisez le véhicule A et vous désirez tourner à gauche. Le véhicule B face à vous, en sens inverse, signale qu'il veut tourner à droite, mais il n'est pas rendu à l'intersection. Lequel a la priorité?

126 / 162



- ☒ Le véhicule A.
- ☐ Les deux vont partir en même temps.
- ☐ Le véhicule B.

Solution : Le véhicule A.

Le conducteur d'un véhicule routier qui a dû s'immobiliser à une intersection doit céder le passage à tout véhicule qui a rejoint l'intersection avant lui et s'assurer qu'il pourra franchir l'intersection de façon sécuritaire.

Q

Lequel des énoncés suivants est vrai?

127 / 162



- ☒ Ce panneau impose les mêmes obligations que le feu rouge clignotant.
- ☐ Ce panneau rappelle l'obligation de ralentir avant de franchir une intersection.
- ☐ Ce panneau indique que vous approchez d'une intersection.

Solution : Ce panneau impose les mêmes obligations que le feu rouge clignotant.

Ce panneau indique l'obligation d'effectuer un arrêt complet à une intersection comme le feu rouge clignotant.

Q

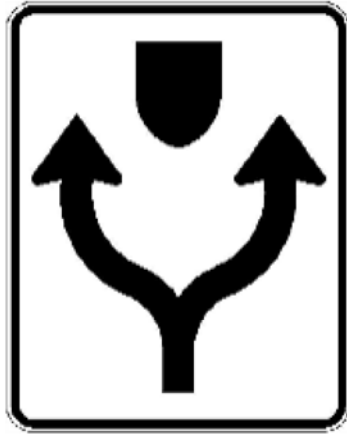
Que vous indique ce panneau?

128 / 162

- ☒ Contourner l'obstacle par la gauche ou la droite.
- ☐ Prendre une courbe prononcée par la gauche.
- ☐ Tourner par la gauche.

Solution : Contourner l'obstacle par la gauche ou la droite.

Ce panneau signale que vous devez contourner un obstacle en passant par la gauche ou la droite.



Q

En voyant ce panneau, vous devez :

129 / 162

- ☒ contourner un obstacle par la gauche.
- ☐ céder le passage.
- ☐ tourner à gauche.

Solution : contourner un obstacle par la gauche.

Cette signalisation indique que vous devez contourner un obstacle par la gauche.



Q

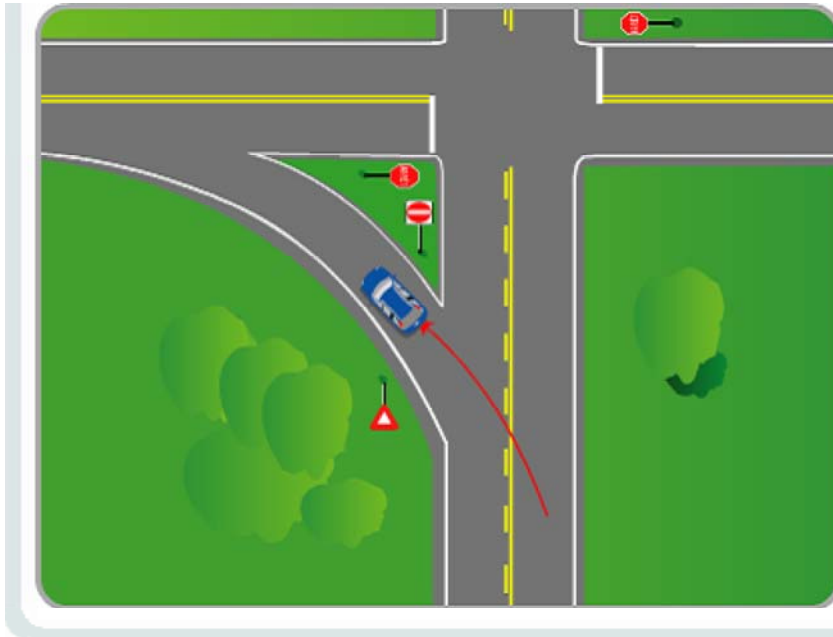
Le conducteur du véhicule veut tourner à gauche. Peut-il s'engager?

130 / 162

- ☒ Non, c'est une entrée interdite.
- ☐ Oui, si la voie est sans piétons ou véhicules.
- ☐ Oui, mais il doit circuler à une bonne vitesse pour libérer la chaussée le plus tôt possible.

Solution : Non, c'est une entrée interdite.

Le panneau « Entrée interdite » indique que l'accès est interdit à toutes les catégories de véhicules. Il est utilisé pour éviter qu'un conducteur s'engage à contresens et provoque une collision frontale.



Q

Ce panneau indique :

131 / 162

- ☒ la fin d'une voie réservée.
- ☐ la fin d'une piste cyclable.
- ☐ la fin d'une route.

Solution : la fin d'une voie réservée.

Ce panneau indique la fin d'une voie réservée à des catégories de véhicules (taxis, bus).



Q

Ce panneau indique qu'il est permis de circuler à une vitesse :

132 / 162

- ☒ égale ou inférieure à 90 km/h.
- ☐ égale ou supérieure à 90 km/h.
- ☐ recommandée de 90 km/h.

Solution : égale ou inférieure à 90 km/h.

Ce panneau sert à indiquer la limite maximale de vitesse. Cependant, vous devez réduire votre vitesse selon les conditions météorologiques.



Q

Ce panneau signale :

133 / 162

- ☒ un passage pour personnes atteintes de déficiences physiques.
- ☐ un centre de réadaptation pour personnes handicapées.
- ☐ un stationnement réservé aux personnes handicapées.

Solution : un passage pour personnes atteintes de déficiences physiques.

Soyez vigilant.



Q

Quel panneau indique l'interdiction de faire demi-tour?

134 / 162



illustration 1



illustration 2



illustration 3

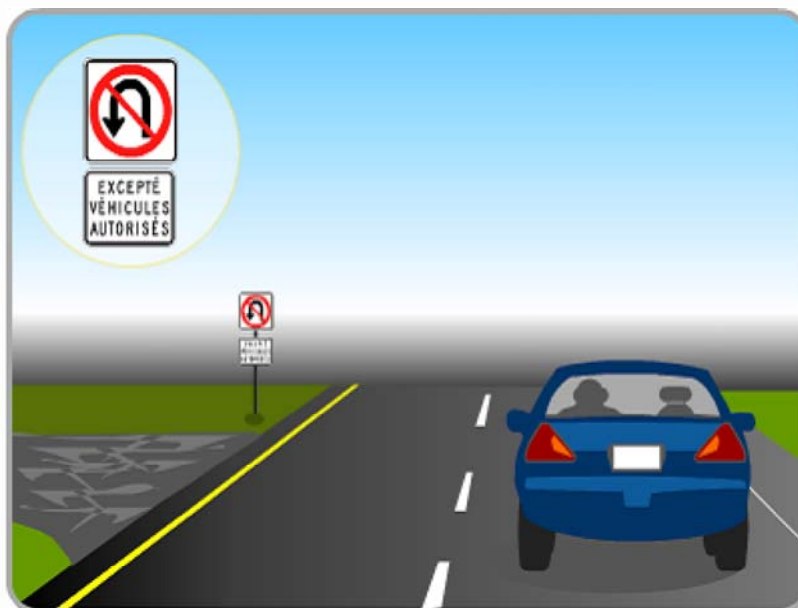
Solution : illustration 1

Ce panneau indique qu'il est interdit de faire demi-tour à une intersection ou en utilisant un espace aménagé au centre d'un terre-plein.

Q

Sur une autoroute, qui peut utiliser cet espace aménagé au centre d'un terre-plein?

135 / 162



- ☒ Les véhicules autorisés seulement.
- ☐ Tous les véhicules.
- ☐ Tous les véhicules en cas d'embouteillage.

Solution : Les véhicules autorisés seulement.

Cet espace aménagé entre les chaussées d'une autoroute est réservé principalement aux véhicules d'urgence (policiers, pompiers et ambulances).

Q

Que vous indique ce panneau de signalisation?

136 / 162



- ☒ Vous entrez dans une zone où le dépassement est interdit.
- ☐ Une des voies est fermée à la circulation.
- ☐ La voie de gauche est réservée à certaines catégories de véhicules.

Solution : Vous entrez dans une zone où le dépassement est interdit.

La couronne rouge avec une barre diagonale indique que ce qui figure à l'intérieur est interdit. Les deux véhicules à l'intérieur de la couronne indiquent un dépassement.

Q

Quel panneau indique qu'il est interdit de vous engager sur une route?

137 / 162



☒ illustration 1☐ illustration 2☐ illustration 3

Solution : illustration 1

Ce panneau indique que l'accès est interdit à toutes les catégories de véhicules.

Q

Ce panneau signale :

138 / 162



☒ une interdiction d'aller tout droit.

☐ le début d'un sens unique.

☐ la fin d'une voie.

Solution : une interdiction d'aller tout droit.

Il s'agit bien d'une interdiction d'aller tout droit.

Q

Ce panneau indique qu'il est interdit :

139 / 162



- ☒ de jeter des ordures.
- ☐ de transporter des matières dangereuses.
- ☐ d'effectuer une livraison.

Solution : de jeter des ordures.

Ce panneau indique qu'il est interdit de jeter ou de laisser des ordures aux abords d'un chemin public.

Q

Ce symbole à l'intérieur du panneau indique :

140 / 162

- ☒ une obligation.
- ☐ une indication.
- ☐ une interdiction.

Solution : une obligation.

Il s'agit d'une obligation et le conducteur doit se conformer aux directives qui figurent à l'intérieur du symbole.



Q

Ce panneau signale :

141 / 162

- ☒ l'obligation de tourner à droite.
- ☐ une courbe prononcée.
- ☐ l'interdiction de tourner à droite.

Solution : l'obligation de tourner à droite.

Il s'agit d'une obligation de tourner à droite.



Q

Ce panneau annonce :

142 / 162

- ☒ l'interdiction d'accès aux cyclistes.
- ☐ l'interdiction d'accès aux cyclomoteurs.
- ☐ la fin d'une piste cyclable.

Solution : l'interdiction d'accès aux cyclistes.

Ce panneau indique aux cyclistes que l'accès à une route leur est interdit.



Q

La forme de ce panneau triangulaire pointée vers le bas est utilisée pour signaler :

143 / 162

- ☒ l'obligation de céder le passage.
- ☐ la présence d'un véhicule à marche lente.
- ☐ l'obligation d'aller tout droit.

Solution : l'obligation de céder le passage.

Le triangle renversé est associé à l'obligation de céder le passage.



Q

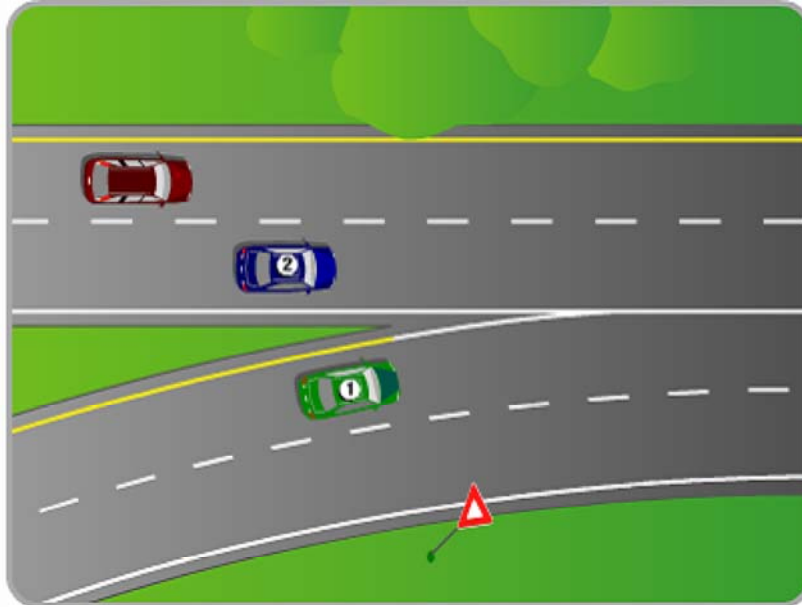
Le conducteur du véhicule 1 veut s'engager sur le boulevard à sa gauche. Peut-il franchir les lignes continues pour y accéder plus rapidement?

144 / 162

- ☒ Non, il ne peut franchir une ligne continue.
- ☐ Oui s'il a bien regardé auparavant.
- ☐ Oui si la voie où il veut s'engager est libre.

Solution : Non, il ne peut franchir une ligne continue.

Dans cette situation, le conducteur ne peut franchir les lignes continues.



Q

Quand un agent de la paix dirige la circulation à une intersection, vous devez :

145 / 162

- ☒ respecter le signal de l'agent de la paix.
- ☐ toujours vous immobiliser.
- ☐ respecter uniquement le feu de circulation.

Solution : respecter le signal de l'agent de la paix.

Malgré une signalisation contraire, vous devez obéir aux ordres et signaux d'un agent de la paix.



Q

Ce panneau est utilisé pour indiquer :

146 / 162

- ☒ la présence d'une aire de travail.
- ☐ la fin d'une aire de travail.
- ☐ la proximité d'une file d'attente occasionnée par des travaux.

Solution : la présence d'une aire de travail.

Ce panneau indique la présence d'une aire de travail où s'effectuent différents types de travaux.



Q

Que vous indique ce panneau?

147 / 162

- ☒ La distance à parcourir avant d'atteindre une aire de travail.
- ☐ Des travaux de marquage sont en cours.
- ☐ La fin d'une aire de travail.

Solution : La distance à parcourir avant d'atteindre une aire de travail.

Ce panneau indique la distance à parcourir avant d'atteindre une aire de travail.



Q

La couleur utilisée pour les panneaux de signalisation de travaux est :

148 / 162

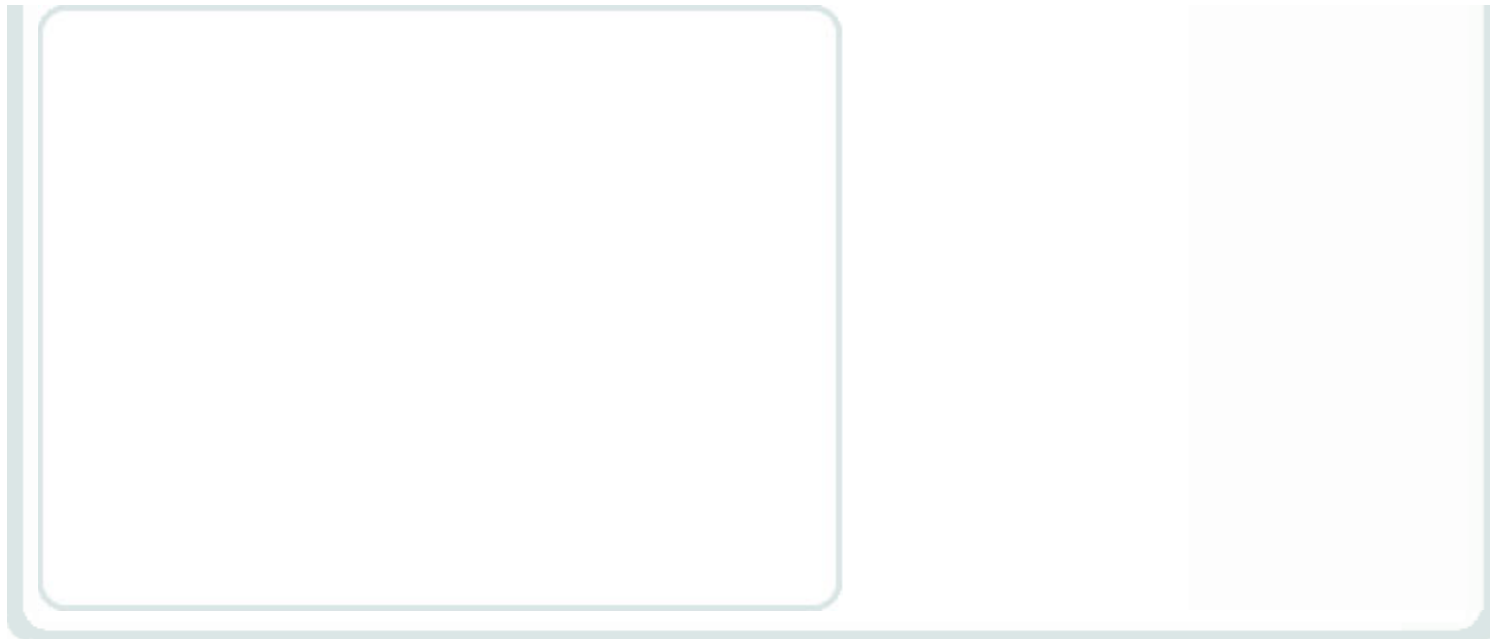
☒ l'orange.

☐ le jaune.

☐ le brun.

Solution : l'orange.

La couleur orange est réservée à la signalisation de travaux d'entretien d'un chemin public.



Q

Ce panneau signale que la voie ou la route est :

149 / 162

- ☒ obligatoire pour les motocyclistes.
- ☐ réservée aux cyclomoteurs.
- ☐ réservée aux motocyclistes.

Solution : obligatoire pour les motocyclistes.

Ce panneau indique la route que les motocyclistes doivent emprunter.



Q

Ce panneau indique que vous approchez :

150 / 162

- ☒ de travaux d'arpentage.
- ☐ d'un site panoramique.
- ☐ d'un lieu de tournage.

Solution : de travaux d'arpentage.

Ce panneau prévient que des travaux d'arpentage sont en cours sur la route que vous empruntez ou près de celle-ci.



Q

Dans cette situation, quel conducteur doit céder le passage?

151 / 162

- ☒ Celui qui doit croiser la ligne pointillée
- ☐ Celui qui circule le moins vite.
- ☐ Celui qui circule dans la voie de gauche.

Solution : Celui qui doit croiser la ligne pointillée

Le véhicule qui croise la ligne pointillée doit céder le passage.



Q

Indiquez les comportements qui désobéissent à la réglementation parmi les comportements 1 à 5.

152 / 162

☒ 1, 3, 4

☐ 2, 3, 4

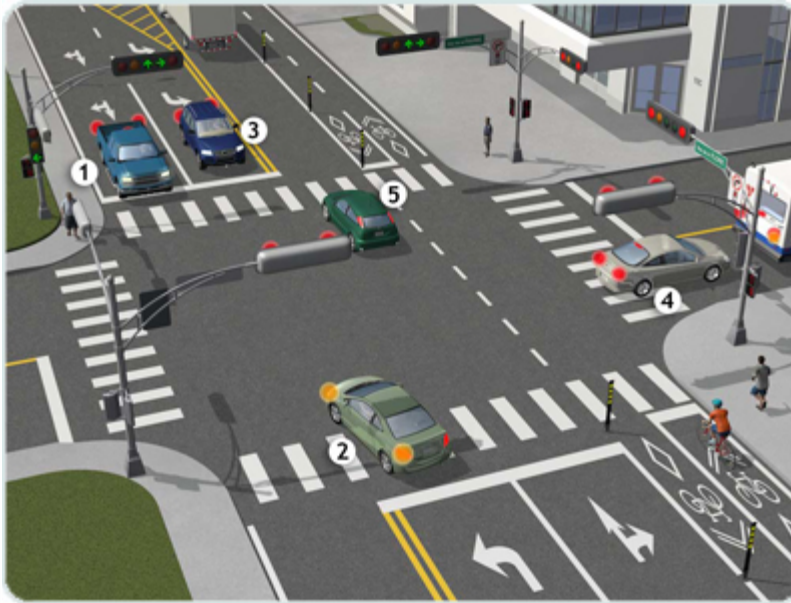
☐ 1, 2, 5

☐ 2, 4, 5

Solution : 1, 3, 4

N° 1 : S'immobilise sur une ligne d'arrêt.

N° 2 : Adopte un comportement sécuritaire, car il tourne



à gauche avec clignotants sur un feu vert à virage protégé.

N° 3 : Se positionne dans une voie pour tourner à gauche sans avoir mis ses clignotants.

N° 4 : S'immobilise sur un passage pour piétons. Ne conserve pas une distance suffisante avec le véhicule devant.

N° 5 : Adopte un comportement sécuritaire.

Q

Indiquez les comportements qui désobéissent à la réglementation parmi les comportements 1 à 6.

153 / 162

☒ 2, 4, 5

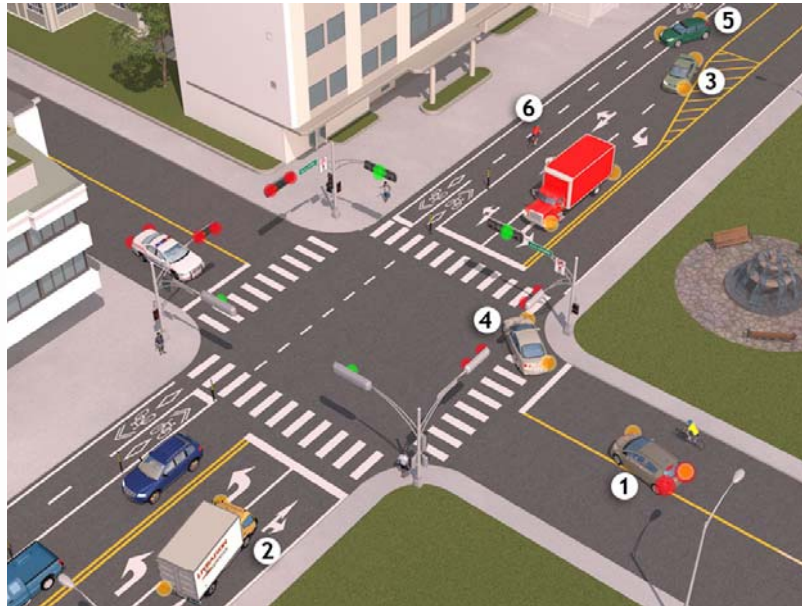
☐ 1, 2, 5

☐ 3, 4, 6

☐ 1, 3, 6

Solution : 2, 4, 5

N° 1 : Adopte un comportement sécuritaire. Franchit une ligne continue de manière légale.



N° 2 : Change de voie sur une ligne continue.
 N° 3 : Adopte un comportement sécuritaire. Change de voie avec clignotants sur une ligne pointillée.
 N° 4 : Tourne à droite sur feu rouge malgré un panneau qui l'interdit.
 N° 5 : Change de voie en circulant dans un aménagement réservé aux cyclistes.
 N° 6 : Adopte un comportement sécuritaire. Cycliste circulant sur un aménagement cyclable.

Q

Indiquez les comportements qui désobéissent à la réglementation parmi les comportements 1 à 5.

154 / 162

☒ 1, 3, 5

☐ 2, 5

☐ 1, 4

☐ 2, 3, 4

Solution : 1, 3, 5

N° 1 : Le conducteur commet une action imprudente en n'accordant pas la priorité de passage au cycliste.



N° 2 : Le cycliste adopte un comportement sécuritaire. Il circule à droite dans la voie.

N° 3 : Le conducteur quitte le carrefour giratoire sans avoir actionné ses clignotants.

N° 4 : Le conducteur adopte un comportement sécuritaire. Il respecte la priorité de passage du piéton.

N° 5 : Le conducteur s'apprête à circuler dans le sens contraire de la direction indiquée par les chevrons d'alignement.

Q

Indiquez les comportements qui désobéissent à la réglementation parmi les comportements 1 à 6.

155 / 162

☒ 1, 4, 6

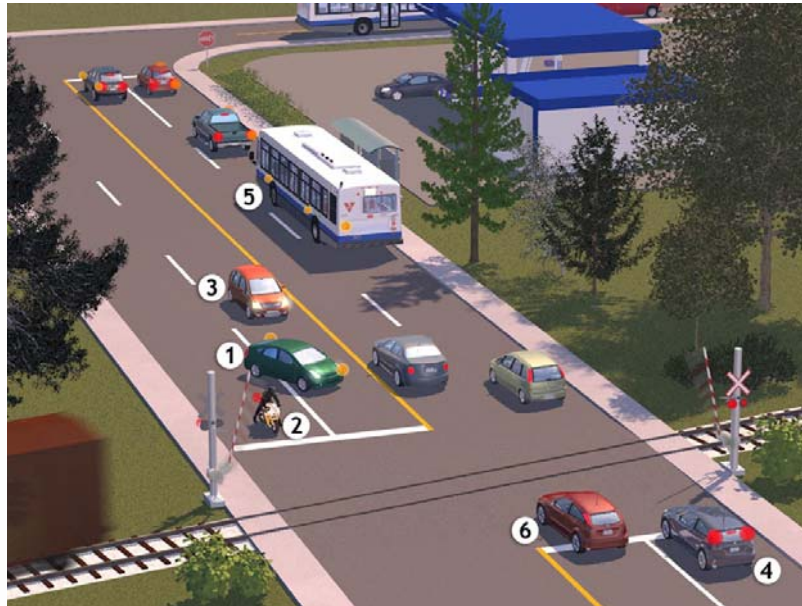
☐ 6

☐ 1, 3, 4, 5

☐ 1, 2

Solution : 1, 4, 6

N° 1 : Le conducteur franchit une ligne de démarcation des voies et coupe le passage au véhicule 3.



N° 2 : Le motocycliste adopte un comportement sécuritaire. Il s'est immobilisé avant la ligne d'arrêt.

N° 3 : Le conducteur adopte un comportement sécuritaire, alors que le véhicule 1 lui coupe le passage.

N° 4 : Le conducteur s'est immobilisé sur la ligne d'arrêt.

N° 5 : Le conducteur adopte un comportement sécuritaire. Il s'apprête à traverser une ligne pointillée après avoir actionné ses clignotants.

N° 6 : Le conducteur omet de s'arrêter à un passage à niveau.

Q

Indiquez les comportements qui désobéissent à la réglementation parmi les comportements 1 à 6 ?

156 / 162

☒ 1, 2, 5, 6

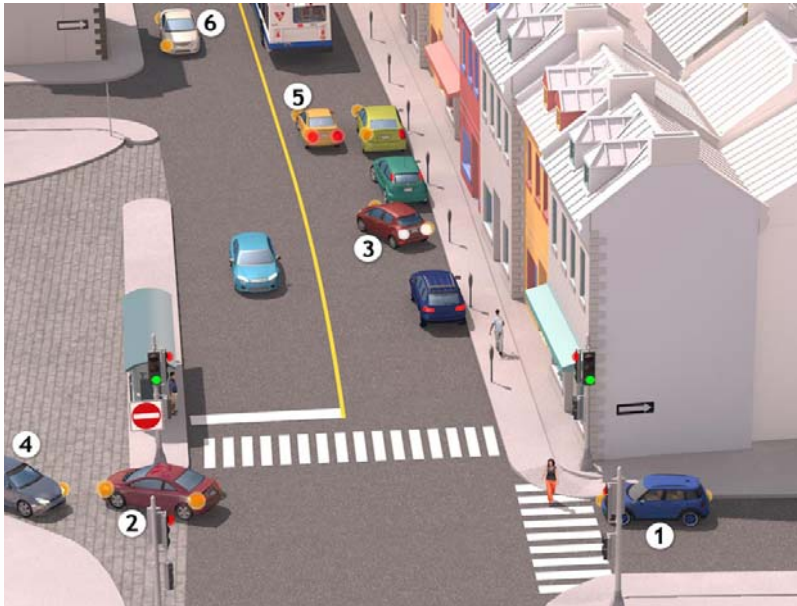
☐ 2, 3, 4

☐ 2, 3, 5, 6

☐ 1, 2, 3, 4

Solution : 1, 2, 5, 6

N° 1 : Le conducteur circule en sens contraire dans un sens unique.



N° 2 : Le conducteur s'engage en sens contraire dans un sens unique.

N° 3 : Le conducteur adopte un comportement sécuritaire. Il se stationne après avoir actionné ses clignotants au préalable.

N° 4 : Le véhicule 4 adopte un comportement sécuritaire, il s'immobilise au feu rouge.

N° 5 : Le véhicule 5 s'apprête à circuler en sens contraire dans un sens unique.

N° 6 : Le véhicule 6 s'apprête à circuler en sens contraire dans un sens unique.

Q

Indiquez les comportements qui désobéissent à la réglementation parmi les comportements 1 à 6.

157 / 162

☒ 3, 4

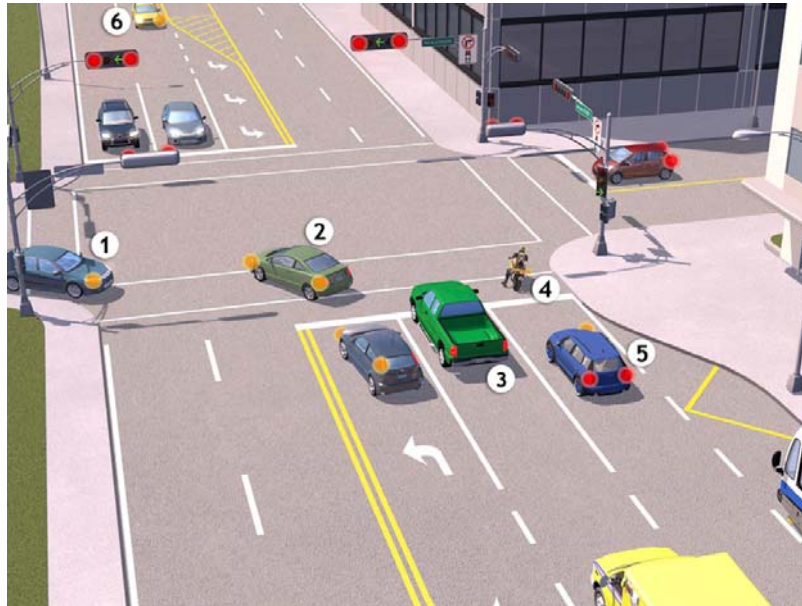
☐ 1, 4

☐ 2, 3, 6

☐ 3, 5, 6

Solution : 3, 4

N° 1 : Le véhicule 1 adopte un comportement sécuritaire. Il circule dans la direction indiquée par la



flèche.

N° 2 : Le véhicule 2 adopte un comportement sécuritaire. Il circule dans la direction indiquée par la flèche.

N° 3 : Le véhicule 3 ne respecte pas la signalisation en place, il ne s'est pas immobilisé avant la ligne d'arrêt.

N° 4 : Le motocycliste s'est immobilisé après la ligne d'arrêt.

N° 5 : Le conducteur adopte un comportement sécuritaire. Il s'est immobilisé au feu rouge avant la ligne d'arrêt.

N° 6 : Le conducteur adopte un comportement sécuritaire. Il s'apprête à changer de voie après avoir actionné ses clignotants.

Q

Indiquez les comportements qui désobéissent à la réglementation parmi les comportements 1 à 6.

158 / 162

☒ 2, 4, 6

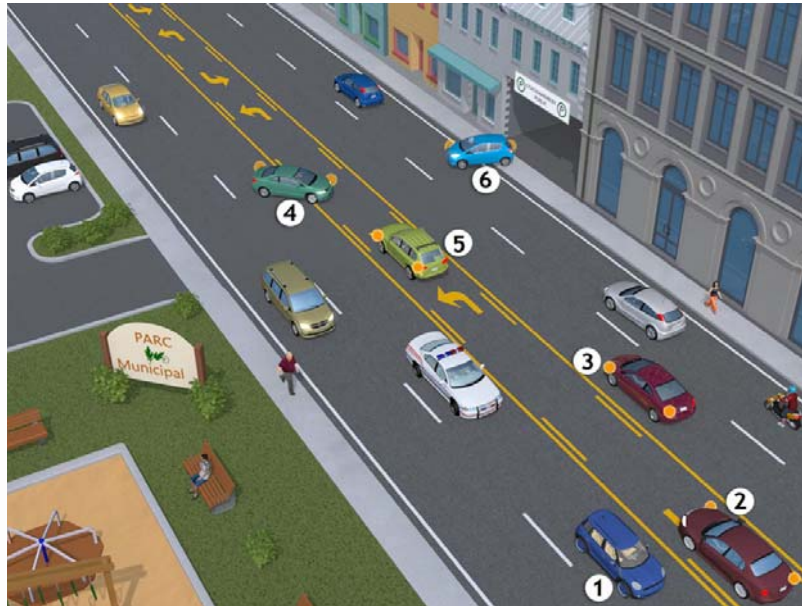
☐ 1, 2

☐ 1, 2, 3

☐ 3, 5, 6

Solution : 2, 4, 6

N° 1 : Le conducteur adopte un comportement sécuritaire. Il peut rester dans sa voie parce que le



véhicule d'urgence qui le suit n'exerce pas ses fonctions.

N° 2 : Le conducteur circule dans la voie du centre alors qu'il ne tourne pas à gauche sur une chaussée à circulation dans les deux sens divisée en cinq voies.

N° 3 : Le conducteur adopte un comportement sécuritaire. Il s'apprête à changer de voie après avoir actionné ses clignotants.

N° 4 : Le conducteur s'engage trop tard dans la voie du centre pour faire un virage à gauche sur une chaussée à circulation dans les deux sens divisée en cinq voies.

N° 5 : Le conducteur adopte un comportement sécuritaire. Il utilise la voie du centre pour tourner à gauche sur une chaussée à circulation dans les deux sens divisée en cinq voies.

N° 6 : Le conducteur coupe le passage au véhicule qui arrive dans la voie où il s'engage.

Q

Dans la situation illustrée, le risque le plus important est :

159 / 162

☒ dans la zone 4.

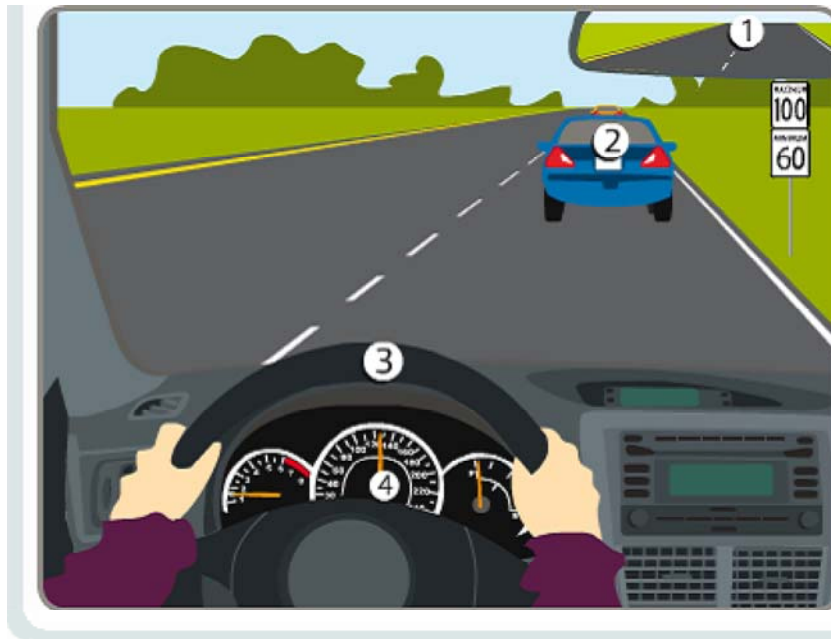
☐ dans la zone 1.

☐ dans la zone 2.

☐ dans la zone 3.

Solution : dans la zone 4.

Le risque le plus important est la vitesse qui dépasse la limite prescrite sur les autoroutes.



Q

Devant vous, un conducteur fait une fausse manœuvre et vous coupe le chemin. Quelle est la meilleure attitude?

160 / 162

- ☒ Vous évitez de lui prêter de mauvaises intentions.
- ☐ Vous klaxonnez plusieurs fois afin de manifester votre mécontentement.
- ☐ Vous accélérez pour arriver à sa hauteur afin de bien vous faire voir.
- ☐ Vous l'injuriez et faites un geste provocateur de la main.

Solution : Vous évitez de lui prêter de mauvaises intentions.

Les usagers de la route sont souvent témoins ou victimes de comportements discourtois, voire agressifs. Mais, pour la sécurité de chacun et une bonne convivialité sur la route, le conducteur doit éviter de prêter des intentions aux autres usagers et leur accorder le bénéfice du doute. Après tout, il arrive à tout le monde d'être distrait, tendu, nerveux de commettre une erreur ou d'effectuer une mauvaise manœuvre.

Q

Un conducteur subit un comportement agressif. Parmi les phrases suivantes, choisissez celle ou celles qui montrent une bonne attitude.

161 / 162

1. Le conducteur devrait réagir aux paroles ou aux gestes provocateurs.
2. Le conducteur a raison de perdre son calme.
3. Le conducteur devrait regarder le conducteur agressif dans les yeux.

☒ Aucune de ces phrases.

☐ 1, 2

☐ 3

☐ 1

Solution : Aucune de ces phrases.

En cas de comportement agressif, on doit éviter de mettre de l'huile sur le feu. On ne sait pas qui est au

volant de l'autre véhicule, quelles sont ses intentions ni dans quel état il est. Il est préférable d'éviter les comportements nerveux.

Q

Vous roulez vite et l'un des passagers mentionne qu'il ne se sent pas à l'aise à cause de votre façon de conduire. Que devez-vous faire?

162 / 162

- ☒ Ralentir et ajuster votre conduite.
- ☐ Lui demander de sortir du véhicule.
- ☐ Le traiter de peureux.
- ☐ Tenter de le rassurer en lui disant qu'il n'y a rien à craindre.

Solution : Ralentir et ajuster votre conduite.

Le conducteur doit toujours se questionner sur sa conduite si un passager fait ce genre de commentaire. L'un des devoirs du conducteur est d'être à l'écoute de ses passagers et d'assurer leur bien-être.

